

November 2020

SEB Investment Management

Hållbarhet och aktivt ägande

SEB Investment Management är en av de ledande kapitalförvaltarna i Norden och erbjuder ett komplett utbud av produkter som riktar sig både till privatkunder och institutionella investerare. Vårt uppdrag är att skapa en bättre ekonomisk framtid för våra kunder genom hållbara investeringar. Vår hållbarhetsambition bygger på att vi är övertygade om att företag som strukturerat arbetar med hållbarhet långsiktigt kommer vara mer framgångsrika och därmed ha möjligheten att generera en högre avkastning på investeringar över tid för våra andelsägare. En central del av vårt hållbarhetsarbete är vårt aktiva ägarskap där vi genom dialog, röstning och valberedningsarbete kan påverka bolag i en mer hållbar riktning och på så sätt tillföra värde till våra olika investeringsstrategier. Vi försöker också bidra till en hållbar utveckling genom att investera i bolag och andra tillgångar som bidrar till omställningen till en mer hållbar global ekonomi.

Innehåll

Vårt hållbarhetsarbete	4
Hållbara investeringar	6
Vår strategi: tre metoder	7
Agenda 2030	8
Ägardialoger skapar värde	9
Påverkan genom samarbeten	10
Hållbarhet i praktiken	12
Fokus på hållbara affärsmodeller i svenska och nordiska aktier	12
Hållbarhet integrerat i kvantitativa modeller	14
Hållbara helhetslösningar för våra kunder	15
Ränteinvesteringar kräver solida affärsmodeller	16
Mikrolån bekämpar fattigdom	17
Aktivt påverkansarbete inom Private Equity	18
Investera i klimatsmarta hyresrätter	19
Klimatpåverkan	21
Begreppsförklaring	22
Fondbolagets hållbarhetsresa	23

Historisk avkastning är ingen garanti för framtida avkastning.

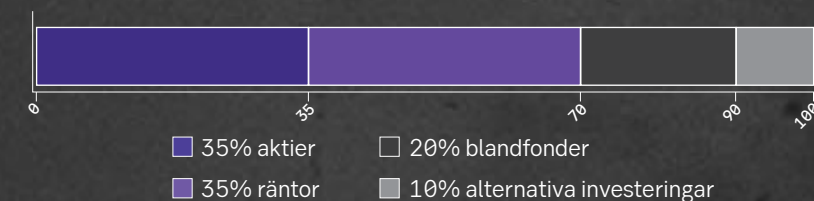
Fondandelar och andra finansiella instrument kan både stiga och falla i värde och det är inte säkert att du får tillbaka investerat kapital. Fondernas värde kan variera kraftigt på grund av dess sammansättning och Fondbolagets förvaltningsmetoder. Faktablad och informationsbroschyr eller prospekt finns på www.seb.se/fonder.

© Copyright SEB Investment Management AB, 2020. Med ensamrätt. Ingen del av denna publikation får återges, lagras i databaser eller överföras på elektroniskt, mekaniskt eller på annat sätt, inklusive fotokopiering eller inspelning utan föregående skriftligt godkännande från SEB Investment Management AB.

Produktion: SEB Investment Management AB
Bilder: SEB, Unsplash.com

SEB Investment Management*

- 970 miljarder totalt i förvaltad kapital
- 647 miljarder i fonder
- 323 miljarder i mandat



- 11 miljarder i gröna obligationer
- Högsta betyg (A+) från PRI i kategorin styrning och strategi

Aktivt ägarskap**

- 33 valberedningar
- Röstat på 268 stämmor
- 1500 bolagsdialoger i olika former under 2019

Produkter

- Startat 8 mikrofinansieringsfonder
- Våra indexnära fonder utesluter fossila bränslen
- SEB Hållbarhetsfond Sverige Lux är Svanenmärkt

*Siffror per den 30/9 2020

** Avser valberedningar inför stämposäsongen 2019. Antal stämmor är per 30/9 2020.

Vårt hållbarhetsarbete

Vårt uppdrag är att skapa en bättre ekonomisk framtid för våra kunder genom hållbara investeringar. Den grundfilosofin präglar SEB Investment Management AB, enligt VD Javiera Ragnartz och hållbarhetschef Elisabet Jamal Bergström. Hållbarhet är en förutsättning för lönsamhet och därmed för att skapa god, långsiktig avkastning till våra kunder. Samtidigt är det viktigt att det kapital vi fått förtroendet att förvalta arbetar för en hållbar utveckling.

Varför ska vi investera hållbart?



Javiera Ragnartz: Som en av Nordens ledande kapitalförvaltare arbetar vi för att styra om kapital till sektorer och verksamheter som inte bara undviker negativ påverkan på miljö och människa, utan också till bolag som aktivt arbetar för den globala omställningen. Vi anser att det är vårt ansvar som fondbolag att på de sätt vi kan bidra till en långsiktigt hållbar utveckling. Utöver de miljörelaterade aspekterna inkluderar en hållbar förvaltning sociala och bolagsstyrningsaspekter. Det handlar bland annat om att skydda arbetstagares rättigheter och säkerställa transparent bolagsstyrning.

Elisabet Jamal Bergström: Vårt arbete med hållbara investeringar påverkas också till stor del av vad våra kunder tycker, och vi ser att efterfrågan ständigt ökar på hållbara spar- och investeringsalternativ. Varje år frågar vi våra kunder vilka av FN:s hållbarhetsmål som de vill att vi ska prioritera. Resultatet ger oss vägledning i vårt hållbarhetsarbete. Årets resultat visar återigen att mål 13 – Bekämpa klimatförändringen, står högst på våra kunders agenda men också att mål 15, som handlar om biologisk mångfald, växer i betydelse (läs mer om undersökningen på sid 8).

Hur jobbar ni med hållbarhet inom SEB Investment Management?

Elisabet Jamal Bergström: På SEB Investment Management bedriver vi ett integrerat hållbarhetsarbete som förverkligas genom tre metoder; välja in, välja bort och påverka. Genom att identifiera vilka bolag och sektorer vi vill skapa exponering mot i vår förvaltning kan vi också lättare se vad vi vill välja bort. Vi väljer bort bolag som inte lever upp till internationella normer och konventioner eller av miljömässiga- eller produktrelaterade skäl inte anses hållbara.

Vi är aktiva ägare i de bolag där vi investerat. Det betyder till exempel att vi röstar på bolagsstämmor och deltar i valberedningar för att säkerställa en bra styrelsesammansättning. Vi har också många pågående dialoger med företagen, både på egen hand och tillsammans med samarbetspartners. Syftet med vårt aktiva ägararbete är att

tillvarata andelsägarnas gemensamma intresse i ägarfrågor och påverka företagen i deras hållbarhetsarbete och på så vis säkerställa värdeskapande (läs mer om vårt ägararbete på sida 9).

Elisabet Jamal Bergström:

Det viktigaste arbetet gör våra förvaltare när de integrerar hållbarhet i sina investeringsprocesser. Oavsett om det handlar om modellbaserad aktieförvaltning, gröna obligationer eller alternativa tillgångslag som fastigheter och Private Equity, måste vi idag ta in hållbarhetsanalysen. Hur ska vi annars identifiera framtidens vinnare och därmed möjligheten att skapa avkastning till kunderna? Eftersom vi på SEB Investment Management har så många olika investeringsprocesser och tillgångslag skiljer sig också sätten att integrera hållbarhet från varandra.



SEB Investment Management har även ett team på fem specialister som arbetar heltid med hållbarhet. Teamet arbetar med att stödja förvaltningen i frågor som rör hållbarhet samt ansvarar för det övergripande hållbarhetsarbetet.

Kan en småsparare göra skillnad?

Javiera Ragnartz: Självklart! Ju fler som investerar sina pengar hållbart, desto mer samlat kapital går till bolag och verksamheter som arbetar för en mer hållbar framtid. Agenda 2030 och de 17 hållbarhetsmål som utgör den fastslog tidigt att de stora finansiella investeringar som krävs för att förverkliga Agenda 2030 inte kommer täckas av endast bistånd. Beräkningar från FN visar att det kommer krävas mellan 5-7 biljoner dollar per år och 2,5 av dessa kommer behöva komma från den privata sektorn. Näringslivet spelar därför en avgörande roll.

För att påskynda den ekonomiska omställningen och skapa en enhetlighet i finansiella aktörers rapportering kommer EU med utökade rapporteringskrav. Bland annat taxonomin; ett verktyg som klassificerar vilka investeringar som är miljömässigt hållbara och vilka som inte är det (läs mer på sida 11). Ett annat regelverk är disclosure

förordningen som syftar till att finansiella aktörer ska rapportera sin verksamhets påverkan på miljön och klimatförändringarnas påverkan på deras verksamhet. Båda regelverken börjar gälla under 2021 och kommer ge kunder ökad transparens från finansmarknaden samt möjligheten att lättare kunna jämföra olika aktörer.

Varför väljer ni ibland bort investeringar?

Elisabet Jamal Bergström: Våra investeringar följer FN:s Global Compact och FN:s vägledande principer för företag och mänskliga rättigheter. FN:s Global Compact utgörs av tio principer med grundtanken att hållbarhet kräver en principbaserad strategi. För bolag innebär detta att man arbetar på ett sätt som åtminstone uppfyller grundläggande ansvar inom områdena mänskliga rättigheter, arbete, miljö och antikorrupktion. Tanken är att bolag antar samma värderingar och principer oberoende av vart de bedriver sin verksamhet och att god praxis inom ett område inte kompenseras för skada inom ett annat. FN:s vägledande principer syftar till att skapa global standard för att förebygga och hantera de risker kopplade till mänskliga rättigheter som kan uppstå i samband med affärsverksamhet. På SEB Investment Management anser vi att detta är grundläggande för alla aktörer på marknaden, och väljer därmed bort att investera i bolag som bryter mot någon av dessa principer.

Vi väljer även bort bolag och sektorer av klimat- och produktrelaterade anledningar (läs mer om vad vi väljer bort på sidan 7). Att välja bort hoppas vi ska leda till att de bolag som inte tar hänsyn till, eller brister inom miljö, socialt ansvar eller bolagsstyrning i sin verksamhet ska drivas till att förbättra sitt arbete. Vi ser att hållbara investeringar blir allt viktigare för våra kunder, och genom att redan i screeningprocessen ta bort vad vi inte vill investera i, kan vi istället lägga fokus på att välja in bolag och emittenter vi vill stödja i deras framtida utveckling och som vi tror kommer skapa värde för våra kunder.

Kan hållbar förvaltning skapa avkastning?

Javiera Ragnartz: Grundförutsättningen för vårt arbete är att skapa god, riskjusterad avkastning för våra kunder. Mot bakgrund av de utmaningar vår planet står inför ökar också intresset för hållbara investeringar, och vi tror att hållbarhet kommer vara en avgörande faktor för bolag att framtidssäkra sin verksamhet och därmed lönsamhet. Med nya regelverk och lagstiftning ökar kraven på bolags rapportering, och där ser vi att det är de bolag som har integrerat hållbarhetsaspekter i sin affärsmodell som kommer kunna leva upp till nya krav. Den globala omställningen är också förenad med flera risker som bolagen måste klara av och hantera. Vi tror därför att det

kommer bli väldigt svårt för bolag som inte ser hållbarhet som en grundläggande del av sin verksamhet att förbli konkurrenskraftiga och därmed lönsamma.

För oss som fondbörvaltare blir betydelsen av vad vi väljer in i våra fonder extra viktig i samband med den globala omställningen. Utöver att identifiera risker hos bolagen handlar det om att se möjligheter och söka exponering mot de aktörer som erbjuder lösningar på globala hållbarhetsutmaningar och därmed kommer vara nyckelspelare i framtiden, det kan exempelvis röra sig om bolag verksamma inom förnybar energi.

Hur arbetar ni med att välja in?

Elisabet Jamal Bergström: Hur vi väljer in bolag beror på vilken förvaltningsstrategi som ligger till grund för respektive fond (läs mer på sidan 7). Men i stort handlar det om att välja in bolag som arbetar integrerat med hållbarhet både ur ett miljö, socialt och bolagsstyrningsperspektiv. Det kräver genomarbetad styrning, kunskap och rapportering. I våra fonder som arbetar med påverkansinvesteringar väljer vi in bolag som har en direkt positiv påverkan på miljön genom exempelvis produktion och utveckling av fossilfri energi och cirkularitet.

Hur ser framtiden ut?

Javiera Ragnartz: Tillsammans står vi inför stora möjligheter, men också utmaningar, i framtiden. Den oförutsägbara situation som covid-19 pandemin fört med sig, och de samhällsförändringar som sker i spåren av pandemin, kommer kräva att finansiella aktörer som vi anpassar oss till denna nya verklighet. En av de initiala effekterna av begränsningarna i samband med covid-19 pandemin var positiva effekter på miljön, framför allt på grund av minskade utsläpp från flygtrafik och industri. Det fick många att återigen peka på de förändringar som är nödvändiga för att vi ska att råda bot på klimatförändringarna och nå Parisavtalets mål.

Elisabet Jamal Bergström: EU:s "gröna giv" är en ambitiös agenda för hållbar utveckling där ett huvudsyfte är att styra investeringar mot miljömässigt hållbara aktiviteter. Här kommer kraven öka, både på oss som kapitalförvaltare och på de bolag vi investerar i, inte minst när det gäller rapportering och transparens. Även om förändringarna sätter press på oss som kapitalförvaltare är behovet av hållbara investeringar enormt, och vi är väl positionerade för att möta dessa nya krav. Hållbarhet kommer fortsatt vara en naturlig del av SEB Investment Managements arbete.

» Vi anser att det är vårt ansvar som fondbolag att på de sätt vi kan bidra till en långsiktigt hållbar framtid «



» Även om förändringarna sätter press på oss som kapitalförvaltare är behovet av hållbara investeringar enormt, och vi är väl positionerade för att möta dessa nya krav «



Hållbara investeringar

Vår uppfattning är att ett ansvarsfullt agerande är en grundförutsättning för långsiktigt och hållbart värdeskapande eftersom det påverkar avkastningen i fonderna över tid. Genom att förvalta vårt samlade kapital på ett ansvarsfullt sätt integrerar vi miljö, sociala och affärsetiska faktorer i våra investeringsprocesser och investeringsbeslut, vilket ger oss goda förutsättningar att hantera risker och möjligheter och uppnå ett hållbart och långsiktigt värdeskapande. Som fondbolag har vi ett särskilt ansvar att agera i dessa frågor i fondandelsägarnas intresse.

Vår filosofi

SEB Investment Managements hållbarhetsresa startade i mitten på 1990-talet. Vi lanserade då våra första etiska fonder, med fokus på Sverige, Europa och globala marknader, samt våra första ideella fonder i samarbete med WWF och Cancerfonden. Hållbarhet är idag en integrerad del av SEB Investment Managements arbete med fler än 190 specialister inom områdena portföljförvaltning, värdepappersanalys, produktansvar, fondinformation, fondadministration och risk. SEB Investment Management har också ett särskilt hållbarhetsteam bestående av fem personer. Teamet bidrar med specialistkompetens och arbetar integrerat med hållbarhetsfrågor tillsammans med den övriga verksamheten. Det sker genom att bland annat se till att våra tre metoder för att bedriva vårt hållbarhetsarbete fungerar och kan förverkligas inom förvaltningsorganisationen. Teamet har dialoger med bolag i påverkanssyfte, ansvarar och samordnar arbetet med externa parter, driver hållbarhetsteman som är viktiga för våra kunder och utbildar personal och samarbetspartners inom hållbarhet. Vi strävar efter att informera om vårt hållbarhetsarbete på ett öppet och transparent sätt och medverka till att andelsägarna får en rättvisande bild av SEB Investment Managements risker, ställningstaganden och aktiva hållbarhetsarbete.

- Hållbarhetsarbetet inom ramen för kapitalförvaltning innefattar flera perspektiv och metoder som tillsammans skapar ett långsiktigt värde för oss som investerare, våra kunder, men också samhället

i stort. Det är balansen mellan att välja in, välja bort och aktivt ägarskap som kommer att kunna skapa ett kontinuerligt och långsiktigt hållbart värde. I dagens kapitalförvaltning behövs ett tydligt och heltäckande hållbarhetsperspektiv för varje enskild marknad, sektor och bolag samt en tydlig investeringsstrategi där det framgår hur bolag väljs ut. Utgångspunkten i allt kvalitativt hållbarhetsarbete är därför integreringen av hållbarhetsaspekter i beslutsfattandet vid investering. Det är endast utifrån den aspekten som det går att identifiera vilka affärsmodeller som saknar balans mellan de ekonomiska, miljömässiga eller sociala perspektiven, vilka bolag som kan påverkas och vilka som fortsatt bör stöttas genom investeringar säger **Robert Vicsai**, senior hållbarhetsspecialist.

Vad är en hållbar investering?

Hållbara investeringar är ett samlingsnamn på flera olika arbetssätt investerare kan tillämpa för att ta miljö- och samhällsansvar i sina investeringar. Vi använder oss av tre metoder i vårt arbete med ansvarsfulla investeringar, dessa är: välja in, påverka och välja bort, och beskrivs mer ingående på nästa sida. Vår förvaltning tillämpar även andra metoder för att uppnå långsiktigt hållbar avkastning. Bland annat genom påverkansinvesteringar med avsikt att skapa positiva sociala och miljömässiga effekter tillsammans med ekonomisk avkastning samt hållbara temainvesteringar.



SEB Investment Managements hållbarhetsteam

Från vänster **Anette Andersson** senior hållbarhetsspecialist, **Christina Strand-Wadsjö** senior hållbarhetsspecialist, **Elisabet Jamal Bergström** vice VD och ansvarig för hållbarhet och ägarstyrning, **Caroline Hultman** hållbarhetsspecialist och **Robert Vicsai** senior hållbarhetsspecialist.

» Balansen mellan att välja in, välja bort och aktivt ägarskap kommer att kunna skapa ett kontinuerligt och långsiktigt hållbart värde «

Vår strategi: tre metoder

För oss är en hållbar investering en långsiktig investering. Det handlar om att investera i branscher och bolag som tillgodoser dagens behov utan att förbruka framtida generationers möjligheter att tillgodose sina behov. Vårt arbete med hållbara investeringar har tre delar som lägger grunden för vår integrerade investeringsprocess. Vi försöker att **aktivt påverka bolag** i rätt riktning när det gäller hållbarhet och **väljer in bolag** utefter olika hållbarhetsteman. Vi **väljer bort bolag** exempelvis på grund av att bolagets verksamhet inte är förenlig med internationella normer och konventioner eller av miljömässiga skäl.



Väljer in

Bolag som presterar väl inom hållbarhet

Inom förvaltningen läggs stor vikt vid att identifiera och söka exponering mot viktiga hållbarhetsteman. Syftet med att integrera hållbarhet i våra investeringar är att vi tror att företag som arbetar långsiktigt med hållbarhet kommer vara mer framgångsrika. Vi integrerar hållbarhet på olika sätt i vår förvaltning.



Påverkar

Bolag genom att vara aktiva ägare

I svenska bolag där vi ofta är bland de största ägarna har vi direkta dialoger med företagens ledningar och styrelser. SEB Investment Management har särskilt fokus på framför allt ersättningsprogram och mångfald i styrelser, med kvinnors representation som ett exempel. Ett effektivt sätt att försöka påverka företag och få till stånd förändringar är också att samarbeta med andra investerare. Vid investeringar utanför Norden sker vårt samarbete ofta ske genom externa aktörer, exempelvis Federated Hermes EOS, IIGCC och PRI. Läs mer på sida 10.



Väljer bort

Bolag som underpresterar inom hållbarhet

Inom förvaltningen strävar vi efter att utesluta investeringar i företag som är verksamma i vissa branscher eller verksamhetsområden som bedöms ha stora utmaningar gällande hållbarhet. Vi investerar inte i bolag vars verksamhet strider mot internationella riktlinjer och konventioner. Det innebär att vi väljer bort kontroversiella vapen och kärnvapen, samt bolag som bryter mot internationella normer. Dessutom utesluter vi bolag där mer än 5 procent av omsättningen kommer från utvinning av förbränningskol. Fonderna utesluter också bolag som producerar tobak och bolag som producerar cannabis för icke-medicinskt bruk. De fonder som följer våra striktaste exkluderingskriterier utesluter dessutom bolag som utvinnet fossila bränslen.

Agenda 2030

En verklig milstolpe inom hållbarhetsområdet var när världens länder 2015 antog FN:s 17 globala mål för en hållbar utveckling. För första gången någonsin åtog sig 193 länder, tillsammans med näringslivet, att med gemensamma krafter bekämpa fattigdom, ojämlikhet och klimatförändring. För att nå de ambitiösa målen krävs att regeringar, samhälle och näringsliv samverkar. Som fondbolag försöker vi därför investera vårt kapital på ett sådant sätt som bidrar till att infria de globala målen.



FN:s 17 mål för hållbar utveckling (Sustainable Development Goals, SDG) som antogs 2015 representerar ett gemensamt, integrerat angreppssätt och balanserar de tre hörnstenarna i hållbar utveckling: ekonomisk tillväxt, social inkludering och miljöfrågor. Den finansiella sektorn har ett relativt litet direkt miljöavtryck, men genom att möta kundernas behov av hållbarhetsrelaterad finansiering och erbjuda produkter med ett hållbarhetsperspektiv kan bidraget till att uppfylla målen bli stort.

Viktiga fokusområden enligt kunderna

Flera av produkterna i vårt fondbud har direkta kopplingar till de globala hållbarhetsmålen och varje år frågar vi våra sparare vilka mål de anser att vi bör fokusera på. I år svarade fler än 9000 av våra kunder och resultatet blev likt föregående år:

- 13 49 % - Mål 13: Bekämpa klimatförändringarna
- 6 36 % - Mål 6: Rent vatten och sanitet
- 4 25 % - Mål 4: God utbildning för alla

Precis som föregående år var den viktigaste frågan för våra kunder att bekämpa klimatförändringarna (mål 13). Under det senaste året har vi skärpt det exkluderande kriteriet för bolag som utvinnet förbränningskol till max fem procent av bolags omsättning för alla våra fonder. De fonder som omfattas av våra mest strikta exkluderande kriterier utesluter precis som tidigare investeringar i bolag som utvinnet någon form av fossila bränslen.

Vi har genom vårt samarbete med den internationella organisationen CDP:s vattenprogram under 2020 samlat in data

från nästan 1 000 bolag angående användning, tillgång och kvalitet på vatten. Framför allt förs dialogen med bolag verksamma inom gruv- och läkemedelsindustrin samt kemibolag.

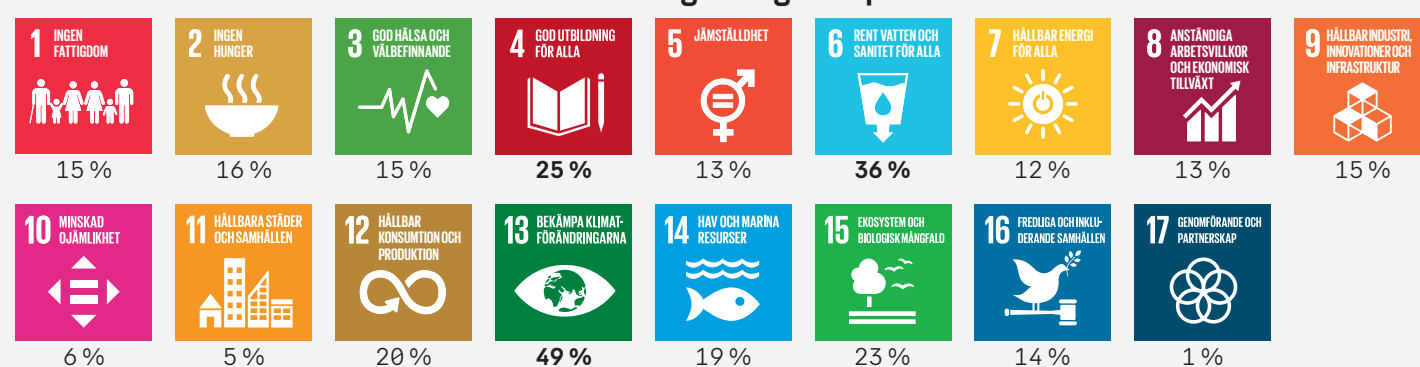
God utbildning för alla är en förutsättning för att kunna nå de globala hållbarhetsmålen. Vi samarbetar därför med Fryshuset i projektet We Change. Projektet involverar och aktiverar gymnasieskolor över hela Sverige för att göra unga till en partner i arbetet med hållbar utveckling. Förhoppningen är bland annat att öka kunskapen hos den unga generationen och kompetenssäkra arbetsmarknaden i hållbarhetsfrågor.

Vi kan också se från årets undersökning att mål 15: Ekosystem och biologisk mångfald fick 23 procent av rösterna och mål 12: Hållbar konsumtion och produktion 20 procent. Det här är områden som också är viktiga för våra kunder, och ger oss en indikation på hur vi ska planera vårt arbete framöver. Vi har bland annat fört dialog med Brasiliens regering med anledning av avskogningen i Amazonas, läs mer om vårt ägararbete på nästa sida.

SEB Investment Management och Agenda 2030

Agenda 2030 ger oss som fondbörvaltare konkreta mål att arbeta emot. Det skapar också incitament för bolag att fördjupa sitt hållbarhetsarbete och gynnar bolag som levererar lösningar på globala hållbarhetsutmaningar. Genom att anpassa vår affärsmodell till de globala hållbarhetsmålen kan vi lättare vara beredda inför framtida risker, utforska möjligheter och därmed bidra till en bättre värld för miljontals människor. Vi har också under åren utvecklat ett flertal hållbara produkter i linje med de globala hållbarhetsmålen. Vi var först att erbjuda mikrofinansfonder till institutionella investerare i Norden och vi bedriver ett systematiskt hållbarhetsarbete i vår investeringsverksamhet.

FN:s 17 mål och resultatet av kundundersökningen angivet i procent*:



*Eftersom varje svarande anger vilka tre av de globala hållbarhetsmålen de vill att vi ska prioritera överstiger totalsumman 100 procent.

Ägardialoger skapar värde



I vår roll som aktiva ägare strävar vi alltid efter att ta till vara andelsägarnas gemensamma intresse i ägarfrågor och påverka företag i deras hållbarhetsarbete. Vi för aktiv dialog med ledningsgrupper och styrelser i nordiska företag där vi är stora ägare, men också utanför Norden.

Vi är ofta bland de största aktieägarna i svenska företag och har i och med det möjlighet till direkt dialog med ledningsgrupper och styrelser. Det rör sig om frågor gällande risker och möjligheter med anknytning till miljö, sociala aspekter eller affärsetik. Utanför Norden, där vi oftast inte är lika stora ägare, samarbetar vi med andra investerare. Ett sådant samarbete sker under ledning av Federated Hermes EOS, som är en av världens ledande aktörer inom bolagsdialoger. Vi har mer än 1500 pågående bolagsdialoger kring hållbarhetsfrågor.

Under 2020 har vi bland annat inlett dialog med Brasiliens regering och centralbank för att försöka bidra till att bromsa utvecklingen i Amazonas, där avskogning, bränder och förlusten av biologisk mångfald är ett allt större problem. Det här är ett bra exempel på när våra investeringar, och därmed möjlighet att påverka, kan göra skillnad. Det är också därför vi i många fall väljer att stanna kvar med våra investeringar trots att bolagen har problem. Om de är villiga att ta dialogen så tror vi att vi bäst påverkar utvecklingen genom ett aktivt påverkansarbete – en möjlighet som inte finns på samma tydliga sätt om man istället väljer att exkludera bolaget. Om dialogerna inte leder till förändring inom en rimlig tidsperiod kan vi exkludera bolaget från våra investeringar om det anses vara i andelsägarnas bästa intresse. Andelsägarnas intresse kommer alltid i första hand, varför det inte alltid är lämpligt att direkt avyttra ett bolag på ett abrupt sätt.

Som stora ägare får vi ofta möjlighet att delta i valberedningar, främst i svenska börsnoterade bolag. Valberedningen lämnar förslag till aktieägarna, som på årsstämman beslutar om bland annat styrelsens storlek och sammansättning samt arvoden till styrelseledamöter. I valberedningsarbetet lägger vi särskild vikt vid att säkerställa rätt kompetens och mångfald i styrelsen. Att nå en jämnare könsfördelning i börsbolagens styrelser har länge varit i fokus. I de styrelser som

tillsattes vid 2020 års stämmor och där SEB Investment Management deltagit i valberedningen var andelen kvinnor 37 procent. Det är något högre än genomsnittet på Stockholmsbörsen (34 procent), men den långsamma ökningstakten av andel kvinnor i styrelser gör att detta är ett fortsatt viktigt fokusområde för oss.

2020 års bolagsstämmor präglades som allt annat av den rådande covid-19 pandemin. Vanligtvis röstar vi på bolagsstämmor i Sverige genom fysisk närvaro, men i april trädde en tillfällig lag i kraft som möjliggjorde för bolag att tillåta poströstning, vilket flera bolag uppmuntrade sina aktieägare att utnyttja och årsstämmorna kunde genomföras inom given tidsram. Ett gemensamt tema för flera bolags årsstämmor var aktieutdelningar. I många fall drogs förslag om utdelning tillbaka under våren som en direkt följd av pandemin. Samtidigt lämnades arvoden till styrelsemedlemmar oförändrade. Under 2020 har vi hittills, i Sverige och internationellt, röstat på 268 stämmor.

Några fokusområden när vi röstar är kompensationsprogram och diversifierade styrelser, såsom att inkludera kvinnliga styrelsemedlemmar. Under året har vi utökat vårt engagemang gällande röstning, och röstar nu på fler än 200 internationella bolagsstämmor. Svenska bolag lägger sällan fram förslag inför årsstämman som strider mot god marknadsd. Därför röstar vi sällan emot styrelsens förslag på svenska bolagsstämmor, något som är vanligare på internationella stämmor. I de fall vi röstar emot styrelsens förslag handlar det oftast om ersättning till styrelsemedlemmar eller att föreslagna styrelseledamöter inte anses oberoende.

Påverkan genom samarbeten

Genom att samarbeta med andra investerare kan vi med ett stort samlat kapital generera större genomslag i våra dialoger med bolag utanför Norden. Vi samarbetar med flera olika aktörer som för dialoger med bolag inom flera hållbarhetsområden, ofta med direkt koppling till de globala hållbarhetsmålen. Vi engagerar oss också i tematiska samarbeten för att driva frågor som är viktiga för våra kunder.

Varje år gör vi en kundundersökning där vi frågar våra kunder vilka av de globala hållbarhetsmålen de anser att vi bör fokusera på. Årets resultat från undersökningen visar att många fondsparare vill att vi bidrar till att bekämpa klimatförändringarna. Vi har sedan 2017 samarbetat med investerargruppen Institutional Investors Group on Climate Change (IIGCC) som inom initiativet Climate Action 100+ för ett aktivt påverkansarbete med de 161 bolag som bedöms stå för de största koldioxidutsläppen globalt. Främst handlar det om bolag inom gas- och oljeindustrin, som tillsammans står för 80 % av utsläppen från den globala industrin. Dessa bedöms ha stora möjligheter att driva övergången till fossilfri energi och bidra till att uppnå målen i Parisavtalet. I slutet av 2019 skärpte vi också kriteriet avseende kolbolag för alla våra fonder. Det innebär att inga fonder investerar i kolbolag som utvinnet förbränningskol, där omsättning från utvinning överstiger 5 procent av totalomsättningen.

Vi är också engagerade i den internationella organisationen CDP:s vattenprogram. Under 2020 har programmet samlat in data från nästan 1000 bolag över hela världen om hur de arbetar för att minska sin vattenförbrukning. Varje år sammanställer CDP informationen som tillhandahållits av bolagen och genom en oberoende metod delar organisationen ut poäng för att visa bolagens framsteg och uppmuntra till vidare åtgärder för att värna om vattensäkerheten. Med hjälp av denna data kan investerare välja ut de bolag som är bäst på att minska sin vattenförbrukning.

Exempel på samarbeten

Federated Hermes EOS

På internationell nivå samarbetar vi, tillsammans med andra investerare, med Federated Hermes EOS som är en av världens ledande aktörer inom bolagsdialoger och för kontinuerliga dialoger direkt med bolagsledningarna och styrelser. Genom samarbetet med andra förvaltare under Hermes EOS ledning har vi förutsättning att bli ännu mer framgångsrika i ägardialogerna med utländska bolag, där vi normalt sett har en mindre ägarandel. Direkta dialoger med företag upplever vi vara det mest framgångsrika sättet att förändra och påverka. Under 2019 förde vi, i samarbete med Federated Hermes EOS, dialog med 750 bolag och 1 040 av de ämnen som diskuterades var direkt kopplade till minst ett av de globala hållbarhetsmålen.

Access to Medicine

Vi, tillsammans med ett antal investerare, har under ett flertal år samarbetat med organisationen Access to Medicine. Vi driver tillsammans påverkansdialoger med några av de största läkemedelsbolagen kring prissättning och tillgång till medicin och läkarvård i utvecklingsländer. En mycket viktig fråga som ytterligare aktualiserats av den pågående covid-19 pandemin.

PRI

SEB har i egenskap av kapitalförvaltare antagit FN:s principer för ansvarsfulla investeringar – PRI (Principles for Responsible

Investments). PRI omfattar sex principer och är ett öppet globalt initiativ som lanserades 2006. Inom PRI finns möjlighet att tillsammans med andra investerare föra bolagsdialoger på global nivå och ett initiativ inom PRI vi engagerat oss i är PRI Investor group on Sustainable Palm Oil. Inom detta initiativ samarbetar vi med bolag i hela palmoljans värdekedja för att stödja och uppmuntra till hållbar produktion. SEB Investment Management blev även kortlistade i PRI Awards 2020. PRI Awards uppmärksammar framstående projekt genomförda av någon av de organisationer som skrivit under principerna. Det var i kategorin "ESG incorporation initiative of the year" på grund av vårt initiativ att integrera EU:s taxonomi i förvaltningen.

PRI utvärderar varje år hållbara investeringar såväl som investeringsprocesser och arbetsmetoder. I PRI:s utvärderingsrapport för 2020, som täcker hela året 2019, tilldelades vi toppbetyget "A" för alla aspekter av vårt hållbarhetsarbete - inklusive integrering av hållbarhet och aktivt ägande. Vi fick också det högsta betyget "A+" när det gäller styrning och strategi. Betyget ger ett konkret erkännande av vår strategi och vårt hållbarhetsarbete.

IPDD

IPDD (Investor Policy Dialogue on Deforestation) är ett unikt investerarengagemang som samordnar dialog med regeringar, offentliga myndigheter och branschorganisationer om systematisk och hållbar markanvändning och förvaltning av naturresurser. Det inledande fokusområdet har varit kring tropiska skogar och bevarandet av naturmiljöer i Brasilien och Indonesien. Vi har bland annat, under sommaren, tillsammans med andra institutionella investerare haft flertalet möten med den brasilianska regeringen och centralbanken.

Initiativet inom ramen för IPDD är unikt i sin karaktär då mycket av vårt övriga påverkansarbete sker på företagsnivå, men som en av tio utvalda globala institutioner var det oerhört viktigt för oss att delta och framföra våra farhågor gällande hanteringen av Brasiliens naturresurser, särskilt dess tropiska skogar. Det är viktigt att hantera risker i tid och att vi är involverade i denna typ av dialog i ett tidigt skede ökar våra chanser att påverka den brasilianska regeringens ställningstaganden kring den tropiska regnskogens roll för att tackla klimatförändringen, skyddandet av den biologiska mångfalden samt säkerställandet av ett fullt fungerande brasiliansk ekosystem. Något av största vikt eftersom avskogningen i Amazonas har extrema effekter på klimatet och därigenom hela världsekonomin.

Tobacco-Free Finance Pledge

Tobak har en negativ påverkan på både hälsa och miljö. Vi har valt att arbeta fokuserat med frågan genom att gå med i initiativet Tobacco-Free Finance Pledge. Genom att avstå från att investera i bolag som producerar tobak, kan vi bidra till det globala hållbarhetsmålet: God hälsa och välbefinnande (mål 3).

Läs mer här: <https://www.unepfi.org/psi/tobacco-free-finance-pledge/>

Ökad transparens och enhetlighet

För att påskynda den ekonomiska omställningen och skapa en enhetlighet i finansiella aktörers rapportering kommer ökade rapporteringskrav som till exempel EU:s taxonomi och disclosure förordningen sjösättas under 2021. Taxonomin är ett verktyg som ska klassificera vilka investeringar som är miljömässigt hållbara, något som ska göra det möjligt att identifiera och jämföra investeringar som är nödvändiga för att nå en hållbar ekonomi. Syftet är att skapa gemensamma riktlinjer för den finansiella sektorn för vilka investeringar som ska få kallas gröna. Taxonomins övergripande syfte är att leva upp till Parisavtalets utsatta mål att begränsa den globala uppvärmningen till 1,5 grader Celsius genom att bryta ner avtalets mål till konkreta tröskelvärden för all ekonomisk aktivitet. Dessa värden kommer visa i vilken takt som utsläppen av koldioxid måste reduceras om EU ska vara klimatneutralt till år 2050. Taxonomin utgörs av 67 kriterier och arbete pågår inom SEB Investment Management för att mellan år 2020-2022 implementera taxonomin i våra investeringsstrategier.

Syftet med disclosure förordningen är att harmonisera rapportering angående hållbarhetsrisker, produktens negativa konsekvenser på hållbar utveckling och tillhandahålla hållbarhetsrelaterade upplysningar och därmed skapa ökad transparens. Idag finns det en stor avsaknad av data inom flera hållbarhetsrelaterade områden, något som kommer behöva förändras. Även om allt fler bolag rapporterar klimatdata idag, som koldioxidutsläpp, är beräkningarna fortfarande till stor del beroende av estimat. Bristen på data avseende indirekta utsläpp, som till exempel vid tillverkning hos underleverantörer samt utsläpp som genereras under produktens användning (scope 3) gör att koldioxidavtrycken ofta ger en ofullständig bild. Måtten fångar inte heller upp exponering mot fossila reserver eller en portföljs totala klimatrisker (exempelvis fördelat på fysiska risker och transitionsrisker). Eftersom de nya rapporteringskraven kräver data från bolag i mycket större utsträckning än tidigare, är förhoppningen att vi inom en snar framtid kommer ha fler verktyg och mer information för att redovisa vårt hållbarhetsarbete.

Hållbarhet i praktiken

Inom SEB Investment Management arbetar omkring 100 personer med förvaltning. Hållbarhetsarbetet genomsyrar hur våra förvaltare arbetar, men hur det går till i praktiken skiljer sig mellan olika typer av fonder och deras investeringsprocesser.

Fokus på hållbara affärsmodeller i svenska och nordiska aktier

SEB Investment Managements svenska och nordiska aktieinvesteringar förvaltas av ett team som använder sig av en fundamental, kvalitetsorienterad investeringsprocess, och som en central del i detta genomförs omkring 1000 bolagsmöten årligen.

Hållbarhet är en integrerad del av investeringsprocessen för alla fonder som vi förvaltar. Vår uppfattning är att bolag med ett tydligt fokus på hållbarhet har bättre möjligheter att utvecklas väl över tid och därmed generera värde för aktieägare och investerare. Ambitionen är att investera i bolag som har integrerat sitt hållbarhetsarbete i affärsmodellen, men det utesluter inte investeringar i bolag som inte har kommit så långt i sitt hållbarhetsarbete. Dessa bolag ska dock påvisa en tydlig förändringsresa och uppvisa att de arbetar med att förbättra sitt hållbarhetsarbete.

Med kvalitetsbolag avses exempelvis bolag med starka marknadspositioner, hållbara affärsmodeller och kompetenta ledningar. Hållbarhet är en del av vår definition av kvalitet. Genom att ta med hållbarhetsaspekter i investeringsprocessen menar vi att risken reduceras samtidigt som förutsättningar för investeringsstrategins långsiktiga avkastning förbättras. Processen består i att bedöma ett bolags hållbarhetsrelaterade aktiviteter och förvaltaren avgör huruvida ett bolag har de nödvändiga verktygen och riktlinjerna på plats. Det kan till exempel handla om att bolaget har tillräcklig kompetens för att genomföra sitt hållbarhetsarbete.

Information från bolagsdialoger är en central del i bedömningen av ett bolags hållbarhetsaktiviteter. Grundpelaren i bedömningen är hur och på vilket sätt som bolaget inkluderar hållbarhet i sin verksamhet. Utöver detta sätter förvaltarna för fonder som förvaltas med striktare hållbarhetskriterier större tyngdpunkt på att identifiera bolag med en tydlig länk mellan hållbarhetsaktiviteterna och den långsiktiga strategin för bolaget. Genom att analysera hur långt bolaget kommit med sitt hållbarhetsarbete, hur arbetet bidrar till bolagets långsiktiga mål och dess integration i affärsmodellen, skapar sig våra förvaltare sig en helhetsbild och utifrån den utvärderas hur väl bolaget kommer kunna genomföra sitt hållbarhetsarbete.

SEB Hållbarhetsfond Sverige Lux Investeringscase: Sandvik

SEB Hållbarhetsfond Sverige Lux är Svanenmärkt, vilket innebär att den uppfyller strikta hållbarhetskrav som kontrolleras av en oberoende part. SEB Hållbarhetsfond Sverige har valt in Sandvik mot bakgrund av företagets transparenta hållbarhetsarbete och höga ambitionsnivå att bidra till den globala omställningen genom att utveckla sin verksamhet i en hållbar riktning.

- Vi anser att Sandvik ligger i framkant inom hållbarhetsområdet inom sin bransch och är väl positionerat för att göra skiftet till mer hållbara affärer. Sandvik har satt upp tydliga och mätbara hållbarhetsmål som bland annat fokuserar på ökad cirkularitet och bättre resurseffektivitet, minskat avfall samt att halvera bolagets koldioxidpåverkan. Bolaget har dessutom presenterat möjliggörare för att nå dessa mål och visar transparens och öppenhet i sitt hållbarhetsarbete. Möjliggörarna är, bland annat, ökad transparens samt att en del av bolagets incitamentsprogram är kopplat till de uppsatta hållbarhetsmålen. Sandvik är genom sitt hållbarhetsarbete väl positionerat för att möta kunders krav på mer energisnåla produkter samt den tydliga elektrifieringstrenden vi ser inom gruvindustrin. Genom nya innovativa produkter, såsom batteridrivna utrustningar under jord, bidrar Sandvik dessutom till minskad miljöpåverkan samt bättre hälsa och säkerhet, säger fondens förvaltare **Caroline Forsberg**.

Historisk avkastning är ingen garanti för framtida avkastning. Fondandelar och andra finansiella instrument kan både stiga och falla i värde och det är inte säkert att du får tillbaka investerat kapital. Fondens värde kan variera kraftigt på grund av fondens sammansättning och de förvaltningsmetoder som används. Faktablad och informationsbroschyr eller prospekt finns på www.seb.se/fonder



Investeringscase: K2A Fastigheter

SEB Investment Management är en av de större ägarna i K2A Fastigheter, ett Stockholmsbaserat fastighetsbolag med projektering och förvaltning av studentbostäder, hyresbostäder och samhällsfastigheter. Vi var så kallad ankarinvestor vid noteringen av bolagets stamaktier på Stockholmsbörsen under våren 2019 och vi har därefter successivt ökat vår ägarandel och vårt engagemang i bolaget. Investeringen baserades på en gedigen analys av K2A:s affärsmodell och hållbarhetsarbete, där vi bland annat besökte ett antal av bolagets pågående byggprojekt för besiktning.

Vid investeringar letar vi mer specifikt efter bolag med bevisade affärsmodeller, starka marknadspositioner, gynnsamma strukturella tillväxttrender, professionell ledning och gärna en tydlig huvudägare. Därtill är hållbarhet en viktig investeringsparameter; bolaget ska ha uttalade hållbarhetsambitioner vilket vi ser som centralt för möjligheten att skapa långsiktigt aktieägarvärde.

K2A går helt i linje med vår investeringsfilosofi, med strukturell efterfrågan på hyresbostäder, bevisad projektexekvering, en långsiktig förvaltningsfilosofi och en entreprenörsdriven VD som är huvudägare. Beträffande hållbarhetsdimensionen, är K2A branschledande med ett tydligt integrerat hållbarhetsarbete i affärsmodellen där bolaget strävar efter att säkerställa hållbarhet i hela värdekedjan med tydliga och transparenta mål.

Inte minst är bolagets egen tillverkning av byggmoduler Svanencertifierad, bland annat tack vare en energieffektiv produktion med närproducerad och förnyelsebar träråvara som har stora klimatfördelar. Detta ser vi som ett bra exempel på hur hållbarhet går hand i hand med konkurrenskraft och lönsamhet över tid, då K2A ofta har en fördel vid kommunala markanvisningar tack vare sin miljöprofil. Andra exempel på K2A:s omfattande hållbarhetsarbete är inslag av gröna företagslån i finansieringen.

Hållbarhet integrerat i kvantitativa modeller

En del av SEB Investment Managements fonder förvaltas med kvantitativa metoder, vilka utgår ifrån företagsspecifik information, alternativa informationskällor, hållbarhetsdata samt makroekonomiska parametrar. Vårt kvantitativa aktieteam, med sin systematiska och kvantitativt drivna investeringsprocess, arbetar på ett strukturerat sätt med hållbarhetsfrågor i alla fonder de förvaltar.

Vi är övertygade om att bolag som arbetar strukturerat med hållbarhet i sina affärsmodeller också kommer att värderas högre på lång sikt. Mot bakgrund av detta och att bolag som redan bedriver ett framgångsrikt hållbarhetsarbete ofta är högt värderade försöker teamet skapa portföljer med ett genomsnittligt hållbarhetsbetyg som ska överträffa motsvarande hållbarhetsbetyg för portföljens jämförelseindex, samt inrikta förvaltningen mot specifika miljöteman. Detta tillvägagångssätt möjliggör en balans mellan en tydlig hållbarhetsprofil och möjligheten att inte bara investera i "best-in-class" bolag utan att även inkludera bolag som är på en förändringsresa och jobbar för att stärka sitt hållbarhetsarbete.

- Syftet är att skapa en balans mellan bolag som redan har en tydlig hållbarhetsprofil och de som arbetar aktivt med att stärka och förbättra sitt hållbarhetsarbete och därigenom även sina finansiella resultat. Vid framtagandet av våra optimerade portföljer, som baseras på våra investeringsmodeller, beaktas såväl hållbarhetskriterier som

förväntad avkastning och risk, säger **Andreas Johansson**, ansvarig för det kvantitativa aktieteamet.

Genom att lägga till utvalda hållbarhetsteman i optimeringen skapas exponering mot specifika kriterier för miljö, socialt ansvar och bolagsstyrning. Detta sker på samma sätt som vid fastställandet av exponeringsbegränsningar avseende aktier, sektorer, branscher och länder i syfte att skapa god riskspridning. Teamet använder flera källor av hållbarhetsdata för att kunna säkra att de kan skapa önskad hållbarhetsexponering i de olika portföljerna.

För de fonder som omfattas av SEB Investment Managements mest strikta hållbarhetskrav, präglas investeringsprocessen av en så klar och tydlig hållbarhetsprofil som möjligt. Eftersom hållbarhetsområdet ständigt utvecklas är vårt arbete med att analysera ny data från olika källor ständigt pågående. Ett exempel är EU:s Taxonomi, ett verktyg som ska klassificera vilka investeringar som är miljömässigt hållbara eller ej, med syfte att skapa gemensamma riktlinjer för finansmarknaden. För att möta nya regelverk har vi börjat addera ytterligare perspektiv i vårt hållbarhetsarbete och fokuserar därför bland annat på data över gröna intäktströmmar. Vårt mål är att kunna addera detta perspektiv till de övriga hållbarhetsteman vi använder i vår förvaltning.

Hållbart fokus i Lyxor SEB Impact

Lyxor SEB Impact Fund investerar i företag som genom sina produkter eller tjänster erbjuder innovativa lösningar på miljömässiga eller sociala utmaningar. Det är även kallat impact investing eller påverkansinvestering. Målet är att ge investerare en bred exponering mot företag som är väl positionerade att gynnas av den globala omställningen till ett mer hållbart samhälle.

Fondens fem fokusområden

SEB Investment Management har valt ut fem fokusområden inom impact investing. Det innebär i praktiken att fonden består av bolag som alla är aktiva inom något av följande områden:

- Hållbar energi (omställningen till tillgänglig och prisvärd förnybar energi)
- Mat och jordbruk, (säkerställa en hållbar livsmedelsförsörjning)
- Resurseffektivitet (förbättrad resurseffektivitet och avfallshantering)
- Sociala förbättringar (tillgodose samhällets behov av t.ex. säkerhet, utbildning och hälsa)
- Tillgång till vatten (förbättra tillgängligheten till vatten av god kvalitet samt säkerställa framtida behov)

Lyxor SEB Impact Fund baseras på ett multistrategikoncept, vilket i praktiken innebär att SEB Investment Management väljer ut 4-8 underliggande strategier som förvaltas av erfarna förvaltare med beprövade investeringsprocesser. Gemensamt för de underliggande strategierna är att förvaltarna har gedigen erfarenhet och kunskap om dessa, och att hållbarhet driver investeringsprocessen, med ett fokus på att också skapa god finansiell avkastning. Förvaltarna har också i uppdrag att vara aktiva ägare och för våra investerares räkning rösta på stämmor samt påverka företagen i hållbarhetsfrågor.

Investeringscase: Dexcom

Ett exempel på en investering med direkt koppling till det globala hållbarhetsmålet: God hälsa och välbefinnande (3) är Dexcom, ett amerikanskt sjukvårdsföretag som erbjuder tekniska diabeteshjälpmiddel för privat bruk. Företaget förenklar vardagen för cirka 650 000 diabetiker över hela världen genom att mäta blodsockernivåer utan att behöva ta blodprover samt ger möjligheten för sina användare att kunna sätta individuella larmnivåer.

Historisk avkastning är ingen garanti för framtida avkastning. Fondandelar och andra finansiella instrument kan både stiga och falla i värde och det är inte säkert att du får tillbaka investerat kapital. Faktblad och informationsbroschyr eller prospekt finns på www.seb.se/fonder.

Hållbara helhetslösningar för våra kunder

Inom Multi Management förvaltas främst så kallade lösningsfonder, bland annat SEB:s Strategifonder. Fonderna kan genom sin balanserade och diversifierade konstruktion fungera som enda innehav för en kund men kan även utgöra en bas som kompletteras med andra produkter. Teamet arbetar efter övertygelsen att bolag vars verksamhet brister gällande socialt och miljömässigt ansvar kommer, ur ett finansiellt perspektiv, vara mindre framgångsrika i det långa loppet. Genom att undvika att investera i sådana bolag förväntas detta bidra till att uppnå en positiv ekonomisk utveckling åt investerarna över tid.

- Vi vill genom vår förvaltning engagera oss aktivt för att bidra till en positiv samhällsutveckling ur ett hållbarhetsperspektiv. Genom att på ett klokt och ansvarsfullt sätt allokera vårt förvaltade kapital kan vi ge uttryck för vilka investeringar vi tror bidrar till en hållbar utveckling, och undvika investeringar som vi anser går i en motsatt riktning. Det innebär också att vi försöker påverka andra parter på finansmarknaden, exempelvis fondbolag och tjänsteleverantörer. Detta arbete sker både genom direkta dialoger samt via internationella samarbeten med, bland andra, Federated Hermes EOS. Genom att vara en engagerad partner med en tydlig hållbarhetsprofil kan vi bidra till att öka intresset för hållbarhetsfrågorna i branschen, säger **Agneta Altino**, en av förvaltarna bakom Strategifonderna.

Ambitionen är att skapa ett allt större utrymme för hållbara investeringar i Strategifonderna och andra liknande portföljer. När vi har möjlighet väljer vi till exempel bort investeringar i bolag som utvinner fossila bränslen, något som ligger i linje med våra kunders önskemål. För alla portföljer och alla fondbesiddare, såväl interna som externa, gäller minimikravet att de ska följa FN:s principer om hållbara investeringar (PRI) eller motsvarande.

Vårt mål är att successivt öka andelen hållbara investeringar i alla portföljer. Det globala fondutbudet utvecklas i en allt mer hållbar riktning, vilket sannolikt kommer att leda till ökade investeringsmöjligheter. Eftersom finansiella aktörer arbetar efter sina egna strategier för att förverkliga sitt hållbarhetsarbete får vi även utvärdera dessa i vår integreringsprocess av externa innehav.

Investeringscase: SEB Sustainable High Yield Lux placerar i Schoeller Allibert

Företagsobligationer är ett sätt för bolag att finansiera sin verksamhet. Det är viktigt att som ränteförvaltare vara noggrann och medveten vid val av bolag att finansiera och bedöma vad de långsiktiga effekterna blir av investeringen. En fond med inriktning på företagsobligationer som teamet investerar i är SEB Sustainable High Yield Lux.

Fonden investerar huvudsakligen i obligationer utfärdade av företag med lägre kreditbetyg, så kallade non-investment grade eller high yield-obligationer. Genom att låna ut pengar till företag med lite högre risk (lägre kreditkvalitet) ges också möjlighet till högre avkastning. Fonden tillämpar både så kallad negativ och positiv screening. Målsättningen med den positiva screeningen är att identifiera hållbara bolag där miljö, sociala och affäretiska faktorer utvärderas innan investeringar sker. Fonden följer SEB Investment Managements mest strikta exkluderande kriterier och väljer därmed bort, till exempel, bolag som utvinner kol, gas eller olja.

En av våra investeringar är Schoeller Allibert, en ledande tillverkare av återanvändbar plast. Schoeller Allibert producerar helt återvinningsbara emballage och utvecklar produkter med syfte att optimera deras livslängd. Bolaget arbetar tillsammans med sina kunder och erbjuder heltäckande stöd med att ta hand om insamling, återvinning och återanvändning av returemballagematerial som är redo att bytas ut. De produkter som återvinns vid bolagets anläggningar kan även på ett säkert sätt användas som livsmedelsförpackningar. Schoeller Allibert arbetar med att minska energiförbrukningen av sina produkter samt främjar användningen av återvunnet material, vilket i sin tur bidrar till en minskning av koldioxidutsläpp.

Historisk avkastning är ingen garanti för framtida avkastning. Fondandelar och andra finansiella instrument kan både stiga och falla i värde och det är inte säkert att du får tillbaka investerat kapital. Upp till 100 procent av fondens tillgångar får investeras i olika överlåtbara räntebärande värdepapper om de ges ut eller garanteras av någon medlemsstat i EU eller OECD. Faktblad och informationsbroschyr eller prospekt finns på www.seb.se/fonder



Ränteinvesteringar kräver solida affärsmodeller

Inom tillgångsslaget räntor förvaltar vi både fonder med innehav i bostads- och statsobligationer, samt företagsobligationsfonder. Fondernas placeringsområde är globalt med huvuddelen av tillgångarna placerade i Sverige. Att ta hänsyn till hållbarhetsfrågor är en central del i förvaltningsteamens investeringsprocess.

- Vi anser att företag som på ett strukturerat och kvalitativt sätt jobbar med att inkludera hållbarhet i sin verksamhet är mer framgångsrika på lång sikt, och att investeringar i sådana bolag är förenade med lägre risk, säger **Staffan Fredholm**, ansvarig för SEB Investment Managements ränteförvaltning.

Som obligationsinnehavare är det av största vikt att bedöma återbetalningsförmågan hos bolagen, och med detta risknivån, och integrering av faktorer kopplade till miljö, socialt ansvar och bolagsstyrning blir därmed centrala parametrar i beslutsprocessen. Vikten av hållbarhetsaspekter blir extra tydlig inom kreditobligationsförvaltningen, där samtliga större kreditbetygsinstitut

väger in hållbarhetsarbetet för att sätta ett kreditbetyg. Kreditbetyget påverkar företagets upplåningskostnader och i slutändan värdet på obligationerna i fonderna.

För att bedöma ett bolags hållbarhetsrelaterade arbete använder teamet primärt externa tredjepartsleverantörer, motparter och kreditbetygsinstitut. Till exempel hållbarhetsdata från MSCI och analyser från S&P. I de fall vi har möjlighet att träffa bolagsledningen, vilket är mer vanligt i Norden, för vi även dialoger kring hållbarhetsstrategin. För bolag utanför Norden sker påverkansarbetet främst via internationella partners. Genom vårt samarbete med globala aktörer, till exempel Federated Hermes EOS, har vi möjlighet att tillsammans med andra investerare föra dialog med globala företag på ett mer kraftfullt sätt.

SEB Green Bond Fund Lux ger investerare tillgång till klimatrelaterade investeringsmöjligheter genom så kallade påverkansinvesteringar. Fonden har som syfte att låna ut pengar till "gröna" projekt och

SEB Green Bond Fond Lux

Gröna obligationer finansierar olika typer av miljöprojekt, pengarna är örönmärkta till projekten och det sker en årlig uppföljning av miljöeffekten från investeringen. För att kunna lösa klimatutmaningar och förverkliga uppsatta globala miljömål krävs det enorma investeringar. Investeringar från stater kommer inte räcka för att täcka investeringsbehoven, vilket gör att finansmarknaden har en viktig roll att fylla för att bidra med kapital. Ett av de viktigaste miljöproblemen att lösa är att minska koldioxidutsläppen.

Fonden investerar i ett stort antal projekt som bidrar till att reducera de globala utsläppen. 2019 gick nära hälften av medlen, 47 procent, till projekt relaterade till förnyelsebar energi, ett bidrag till att uppfylla mål 7 av de globala hållbarhetsmålen.

En annan utmaning är att ställa om transportsektorn. En väl fungerande transportinfrastruktur är avgörande för global tillväxt och för människors vardag. Problemet är att den viktigaste energikällan för transporter är olja, som bidrar till ökningen av koldioxid i atmosfären. För att bidra till en omställning av transportsektorn kommer det att krävas en utbyggnad av kollektivtrafiksystemen samt att tillförlitligheten på dessa stärks. Det finns flera gröna projekt som gör precis det här, exempelvis finansiera utbyggnad av tåg och tunnelbana så att behovet av biltransporter minskar. I takt med att många städer fortsätter att växa så kommer fler bilar inte heller vara en praktisk lösning.

De transportprojekt som vi har investerat i stödjer utbyggnaden av kollektivtrafiken, vilket i slutändan kommer göra det lättare för resenärer att fatta klimatsmarta beslut.

Investeringscase: Norske Tog och NRW Bank

Ett exempel på en grön obligation som finansierar klimatsmarta projekt inom transportsektorn är Norske Togs obligation som emitterades i november 2019. De underliggande transportprojekten utgör investeringar i elektriska tåg och utbyggnad av den spårbundna trafiken för att möta behovet av en växande befolkning men framför allt för att göra det mycket mer attraktivt att välja spårbunden transport.

Ytterligare ett exempel är NRW Bank, som också har klimatsmart transport i sina underliggande gröna projekt. Till exempel så gick tre miljoner euro till att köpa åtta batteridrivna bussar och en elbil. Dessutom utrustades parkeringar med laddningsstationer för elbilar. Dessa åtgärder leder uppskattningsvis till en minskning av 99 ton i utsläpp av växthusgaser över en 10-årsperiod.

Historisk avkastning är ingen garanti för framtida avkastning. Fondandelar och andra finansiella instrument kan både stiga och falla i värde och det är inte säkert att du får tillbaka investerat kapital. Faktablad och informationsbroschyr eller prospekt finns på www.seb.se/fonder.

Mikrolån bekämpar fattigdom

Avskaffa fattigdom i alla dess former överallt – så lyder det första hållbarhetsmålet i FN:s Globala Agenda. Till år 2030 ska alla människor ha lika rätt till, bland annat, grundläggande tjänster och finansiella resurser där mikrokrediter ingår. Mikrofinansiering är tillgången på kapital och finansiella tjänster som möter behoven hos individer och företag som annars inte skulle ha tillgång till dessa grundläggande tjänster.

SEB:s Mikrofinansieringsfonder

Mikrofinansiering erbjuds i form av krediter, besparingar, betalningstjänster, försäkringar och andra grundläggande finansiella produkter, i syfte att förbättra den sociala och ekonomiska utvecklingen. Detta ger låg- och medelinkomsttagare tjänster de behöver för att starta företag, eller få befintliga företag att växa, samt ökar individernas kapacitet att klara finansiella kriser, ackumulera tillgångar och investera i mänskligt kapital såsom hälsa och utbildning.

SEB Investment Management är en av Europas största förvaltare

av mikrofinansieringsfonder. Fonderna når mer än 25 miljoner entreprenörer i drygt 59 utvecklingsländer och det totala förvaltade kapitalet uppgår till över nio miljarder kronor. Mikrofinansiering och hållbara investeringar är avgörande för ekonomisk utveckling på tillväxtmarknaderna, säger **Hanna Holmberg** som tillsammans med **Camilla Löwenhielm** förvaltar fonderna.

Genom att investera i lokala mikrofinansieringsinstitutioner erbjuds mikrolån till små entreprenörer i utvecklingsländer som får tillgång till kapital och möjlighet att utveckla sin affär. Under 2018 lanserade SEB Investment Management fonden SEB Impact Opportunity Fund som arbetar med påverkansinvesteringar och 2020 lanserades den åttonde mikrofinansieringsfonden, tillsammans har fonderna direkt koppling till flera av FN:s hållbara utvecklingsmål. Mikrofinansieringsfonderna fokuserar främst på två områden, finansiell inkludering och finansiering för småföretag medan SEB Impact Opportunity Fund har ett bredare mandat att investera i olika sektorer med en positiv påverkan på utveckling och miljö.

» Mikrofinansiering och hållbara investeringar är avgörande för ekonomisk utveckling på tillväxtmarknaderna «



Historisk avkastning är ingen garanti för framtida avkastning. Fondandelar och andra finansiella instrument kan både stiga och falla i värde och det är inte säkert att du får tillbaka investerat kapital.



Aktivt påverkansarbete inom Private Equity

SEB Investment Management investerar i Private Equity globalt för privatkunder, företag och institutioner. Att vara en ansvarsfull ägare ingår i vår investeringsfilosofi, genomsyrar hela investeringsprocessen och är ett grundläggande krav från våra investerare. Vi agerar som aktiva ägare och som en del i detta är teamet ofta representerade i bolagens styrelse eller har ett nära samarbete med entreprenörer, ledningsgrupper och partners med stor möjlighet till att bedriva påverkansarbete.

Hållbarhet är en integrerad del i teamets investeringsprocess och finns med redan i urvalsfasen vid utvärdering av potentiella investeringar. Hur bolag arbetar med sina hållbarhetsutmaningar är viktigt både för att minimera riskerna men även för att hitta affärsmöjligheter.

- Vid våra investeringar är hållbarhet en naturlig del i utvärderingsprocessen och hjälper oss att sätta en strategi och målbild för hur bolaget ska utvecklas, både finansiellt och ur ett hållbarhetsperspektiv, under de kommande tre till fem åren. Vi är övertygade om att värde skapas genom operationella och strategiska förbättringar som driver värdeökning över tid. Vi utgår ifrån faktorer

som har stor påverkan på företaget, till exempel vattenanvändning inom klädindustrin, för att identifiera hållbarhetsutmaningar och möjligheter ur ett investeringsperspektiv. Olika hållbarhetsfaktorer är relevanta beroende på sektor, geografi och situation. Många av våra investeringar har en direkt koppling till de globala målen och vid flera tillfällen har hållbarhet varit en av de största värde drivarna, säger **Viktor Lang**, ansvarig för SEB Investment Managements Private Equity-team.

Private Equity inom SEB Investment Management

Vårt Private Equity-team investerar kapital för flera institutioners räkning, såsom stiftelser och pensionsfonder. Fokuset ligger på att investera i och utveckla bolagens verksamhet, både strategiskt och tillsammans med entreprenörer och ledningsgrupper. Genom åren har vi byggt upp ett välintegrerat och erfaret team med kompetens att kunna identifiera de bästa investeringsmöjligheterna och skapa långsiktigt värde i portföljbolagen för våra investerare.

arbetsplatser. Under ägandeperioden sjösatte vi ett andra säkerhetssystem för företagets produktportfölj samt tog fram en uppförandekod där överenskommelser med företagets leverantörer ingick. TAWI såldes efter några år till Piab, ett svenskt automationsföretag, vilket var ett långsiktigt bra nytt "hem" för TAWI då de satsar på att vidareutveckla bolaget till att bli en världsledande aktör inom ergonomiska lyftsyst

Investera i klimatsmarta hyresrätter

SEB Investment Managements fastighetsteam arbetar med diskretionär förvaltning och upprättande av kundspecifika fastighetsfonder med direktägda fastigheter som underliggande tillgång, till exempel SEB Arkadia Bostad. Vårt fokus är att öka värdet på fastigheter genom aktiv portföljförvaltning. Fastighetsteamet har en marknadsledande, skalbar process för upphandling och kontroll av fastighetsförvaltning, vilket sker tillsammans med väl etablerade samarbetspartners. Vidare har teamet ett modernt arbetssätt för att inkludera hållbarhetsaspekter i såväl investerings- som hela förvaltningsprocessen.

SEB Arkadia Bostad

I Sverige bor mer än 20 procent av befolkningen i kommuner med färre än 25 000 invånare, och i flera av dessa kommuner är det brist på bostäder. SEB Investment Managements fastighetsteam är övertygade att ett ökat inslag av trivsamma och klimatsmarta bostäder ger mindre kommuner möjlighet att utvecklas och expandera. Därför startade vi en ny fastighetsfond, SEB Arkadia Bostad, som riktar in sig på den svenska hyresrättsmarknaden. Fonden riktar sig mot institutionella investerare.

Tillsammans med samarbetspartners har vi tagit fram ett koncept för smart byggnation av hyresrätter med bas i trä och miljövänliga energisystem. Målet är att producera 5 000 hyresrätter fram till 2024 och kombinera hög kvalitet och standard med förenklad byggprocess samt låg drift- och underhållskostnad. Husen kommer att tillverkas i lokala svenska husfabriker nära respektive byggområde, vilket minskar transportsträckor och utsläpp under byggtiden. Samtidigt skapas och behålls lokala arbetstillfällen i de aktuella husfabrikerna.

- Behovet av bostäder är stort och i flera mindre kommuner utanför storstäderna riskerar befolkningsökningen att avta då det inte finns tillräckligt med bostäder. Vi är därför mycket glada över att vi tillsammans med en handfull institutionella investerare kunnat starta SEB Arkadia Bostad och på så sätt kunna bidra till en ökad bostadsproduktion, med bostäder som är byggda på ett hållbart och miljövänligt sätt, berättar **Richard Gavel**, portföljförvaltare inom fastighetsteamet.

Mer information
www.arkadiabostad.se

Historisk avkastning är ingen garanti för framtida avkastning.
Fondandelar och andra finansiella instrument kan både stiga och falla i värde och det är inte säkert vatt du får tillbaka investerat kapital.

I slutet av 2015 enades världens länder om Parisavtalet, ett nytt bindande klimatavtal som börjat gälla under 2020. Avtalet innebär att den globala temperaturökningen ska hållas väl under 2 grader och helst stanna vid 1,5 grader. Att ställa om till en koldioxidnål och energieffektiv ekonomi är avgörande och här har vi som fondbolag en tydlig roll att spela genom att styra om kapital till investeringar med ett lägre klimatavtryck.



Scenarioanalys: PACTA

Paris Agreement Capital Transition (Pacta) är ett verktyg som ska göra det möjligt för investerare att genomföra klimatrelaterade scenarioanalyser på sina portföljer. Pacta visar portföljens exponering mot klimatrisker baserat på scenarioanalyser av Parisavtalets mål, och har utvecklats för institutionella investerare av organisationen Two Degree Investor Initiative med stöd ifrån FN:s principer för ansvarsfulla investeringar (PRI). Under våren genomförde vi en klimatanalys av våra portföljer i enlighet med Pacta, där alla portföljer som hade tillräckligt med data för att kunna ingå i analysen räknades med, vilket uppgick till ett 38,1 miljarder dollar i förvaltad kapital. Under sommaren 2020 gjordes tre av våra indexfonder om till indexnära, och som ett resultat av den förändringen exkluderar fonderna utvinning av alla fossila bränslen och även energibolag som genererar sin energi från fossila bränslen.

Klimatpåverkan

Som kund kan du vara med och göra skillnad! Genom att placera i en av våra fonder som utöver SEB Investment Managements baskriterier även utesluter bolag som exempelvis utvinner kol, gas eller olja, kan du vara med och styra finansmarknaden mot minskade koldioxidutsläpp. Du kan läsa mer om respektive fonds hållbarhetsarbete i hållbarhetsinformationen på www.seb.se/fonder.

Koldioxidrapportering

SEB har skrivit under det internationella klimatavtalet, Montreal Carbon Pledge, och som en del i detta åtagande mäter vi och redovisar våra fonders koldioxidavtryck årligen. Vi samarbetar med en extern analysfirma vars data och analys ligger till grund för bedömning och beräkning av våra fonders koldioxidavtryck. Analysen som vi får som förvaltare är en viktig återkoppling till oss i vårt arbete med att skapa hållbara fonder.

Kriteriet för att vi ska beräkna koldioxidavtryck för våra fonder är att data för koldioxidutsläpp (eller motsvarande) ska finnas tillgängliga för minst 75 procent av fondens marknadsvärde. För en del bolag och marknader är informationen i dagsläget otillräcklig för koldioxidmätning, men vi utökar antalet analyserade fonder vartefter informationen blir tillgänglig. Viktad genomsnittlig koldioxidintensiteten är ett mått på hur mycket koldioxid och andra växthusgaser som årligen släpps ut av ett företag vid en given tidpunkt i förhållande till dess intäkter. Det visar med andra ord hur koldioxideffektivt ett företag är. En fonds koldioxidintensitet utgörs av ett vägt genomsnitt av koldioxidintensiteten hos de enskilda företagen som fonden består av.

Vi tror inte på att exkludera alla sektorer med förhöjda klimatrisker. Bolag som arbetar för att ställa om sin produktion till mer klimatsmarta alternativ kommer behöva finansiering för att kunna genomföra den resan. Däremot exkluderar vi bolag som inte uppvisar förändringsvilja eller där förändringen går för långsamt och vår potential att påverka bedöms vara minimal. Vår ambition är att investera i bolag som bidrar med lösningar på globala hållbarhetsutmaningar, exempelvis genom ny teknik, eller med sina produkter minskar de globala utsläppen. Eftersom vår investeringsstrategi ska vara långsiktigt hållbar är vi övertygade om att det är denna typ av bolag som kommer vara lönsamma över tid.

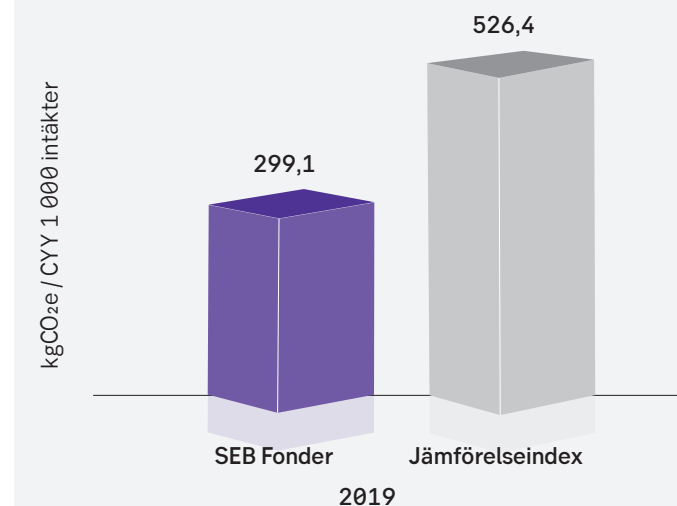
Genom vårt ägararbete har vi möjlighet att påverka de bolag vi investerar i, vilket är ytterligare en del i varför exkludering inte alltid är det bästa alternativet. Vårt påverkansarbete sker via dialoger och röstningar, både nationellt och internationellt i samarbete med andra investerare.

Hållbarhet är mer än koldioxidavtryck

Även om allt fler företag rapporterar klimatrelaterad data idag, finns fortfarande begränsningar i vad som tas med i beräkningarna. SEB Investment Management har en utarbetad hållbarhetsstrategi där alla investeringar bedöms både ur ett finansiellt och hållbart perspektiv. Båda aspekterna anser vi har stor påverkan på företags framtida utveckling. Vi inkluderar därmed fler aspekter än koldioxidavtryck i våra bedömningar. Vi strävar efter att bidra till omställningen till en mer hållbar ekonomi och samtidigt undvika risker relaterade till hållbarhet. Vår ambition är att höja våra investeringars hållbarhetsnivå och vägleda våra kunder med rätt kunskap och verktyg för att på ett enkelt sätt möjliggöra ett hållbart val.

Viktad genomsnittlig koldioxidintensitet*

Fonder med våra mest strikta exkluderingskriterier



Ovan illustreras den viktade genomsnittliga koldioxidintensiteten för våra fonder som omfattas av våra striktaste exkluderande kriterier. Vi kan se att dessa fonder som, bland annat, inte investerar i bolag som utvinner fossila bränslen gynnas av detta ur ett koldioxidperspektiv. Även om fler aspekter än koldioxidutsläpp tas i beaktning i vår investeringsprocess, visas effekten av att exkludera fossila bränslen från investeringar och betydelsen av arbetet mot en fossilfri framtid.

*Viktad genomsnittlig koldioxidintensitet är ett absolut mått, varav summan både för fonder och dess jämförelseindex ökar när antalet parametrar inkluderade i beräkningen ökar.

Begreppsförklaring

Agenda 2030 och **Globala målen** antogs av FN år 2015. Agenda 2030 består av 17 hållbarhetsmål och 169 delmål och har som syfte att åstadkomma långsiktig hållbar ekonomisk, social och miljömässig utveckling för att utrota extrem fattigdom, minska ojämlikheter och orättvisor i världen samt att bekämpa klimatförändringen.

CDP (tidigare Carbon Disclosure Project) är en oberoende, icke-vinstdrivande organisation som hanterar världens största databas av förstahandsinformation om företagens miljöarbete.

ESG (Environmental, Social & Governance) Miljö och sociala frågor samt bolagsstyrning.

Global Compact är FN:s initiativ där anslutna bolag åtar sig att bedriva sin verksamhet ansvarsfullt i linje med Global Compacts tio principer kring mänskliga rättigheter, arbetsrätt, miljö och antikorrupktion.

Med **internationella konventioner** och **normer** avses internationella konventioner och överenskommelser för bland annat miljö, mänskliga rättigheter, arbetsvillkor, korrupktion samt kontroversiella vapen såsom ILO:s Kärnkonventioner, FN:s Principer för företag och mänskliga rättigheter, FN:s konvention mot korrupktion.

Koldioxidavtryck är en beräkning av de totala utsläppen av växthusgaser som orsakats av en organisation, händelse eller produkt. Koldioxidavtryck mäts enligt Greenhouse Gas Protocol (GHG) som definierar tre så kallade "scope", ett sätt att klassificera ett bolags utsläpp av koldioxid och andra växthusgaser. **Scope 1:** direkta utsläpp (utsläppskällor ägda eller kontrollerade av bolaget), **Scope 2:** indirekta utsläpp från konsumtion av el, värme eller ånga, **Scope 3:** andra indirekta utsläpp, såsom utsläpp vid tillverkningen hos underleverantörer, transporter via fordon som inte är direkt ägda av företaget, outsourcad verksamhet, avfallshantering och energiförbrukning som inte täcks av scope 2. Mätningen tar hänsyn till direkta utsläpp (nivå 1) samt indirekta utsläpp från inköp (nivå 2).

PRI (Principles for Responsible Investments) är FN:s initiativ för ansvarsfulla investeringar. Vi har åtagit oss att följa PRI:s sex principer genom att:

1. Beakta miljö-, samhälls- och ägarstyrningsaspekter i våra investeringsanalyser och placeringsbeslut.
2. Vara aktiva ägare och införliva miljö-, samhälls- och ägarstyrningsaspekter i våra riktlinjer och i vårt arbete.
3. Verka för en större öppenhet kring miljö- och samhällsfrågor samt ägarstyrning hos de företag som vi placerar i.
4. Aktivt verka för att dessa principer följs i finansbranschen.
5. Samarbeta för att följa principerna så effektivt som möjligt.
6. Redovisa vad vi gör och hur långt vi har nått i vårt arbete med att följa principerna.

Omställningsbolag är bolag som arbetar med att ställa om verksamheten i en mer hållbar riktning. Ett exempel är bolag som går från fossil energiproduktion till förnybar.

Vid **klimatmötet i Paris** i december 2015 enades världens länder om ett nytt klimatavtal som binder alla länder och ska börja gälla senast år 2020. Regeringarna enades om att hålla ökningen av den globala genomsnittstemperaturen väl under två grader i förhållande till den förindustriella nivån och sträva efter att begränsa den till en och en halv grad.

Fondbolagets hållbarhetsresa

2021

Skärpte våra exkluderande kriterier så att alla fonder exkluderar bolag som utvinner förbränningskol (där omsättningen utgör mer än 5% av totalomsättningen), bolag som producerar tobak (max 5% av omsättningen får komma från distribution av tobak) samt bolag som producerar cannabis för icke-medicinskt bruk.

Lanserade vår åttonde mikrofinansieringsfond

Lanserade femte mikrofinansfonden och SEB Sustainable High Yield Fund Lux
Publicerade koldioxidutsläppsrapport för nästan alla aktiefonder
SEB Hållbarhetsfond Sverige Lux fick Svanenmärkning

Lanserade tredje mikrofinansfonden och SEB Green Bond Fund Lux
Lanserade strategi för investeringar i gröna obligationer och den första av våra hållbarhetsfonder (SEB Hållbarhetsfond Global)

Lanserade första mikrofinansfonden
Uteslöt företag som utvecklar kärnvapenprogram eller producerar kärnvapen

2013

2020

Alla våra indexnära fonder utesluter bolag som utvinner fossila bränslen samt bolag som genererar sin energi från fossila bränslen
Vi fick högsta betyg (A+) från PRI i kategorin styrning och strategi
Startade vår 8:e mikrofinansieringsfond

2019

Lanserade sjätte mikrofinansfonden, SEB Hållbarhetsfond Norden Lux, SEB Hållbarhetsfond Europa Lux och SEB:s Hållbara Faktorfonder

2018

Skrev under CDP (Carbon Disclosure Project) i ett samarbete kring vattenrelaterade frågor
Frågade 250 000 privatkunder vilka hållbarhetsmål de ansåg att vi skulle prioritera
Obligatorisk intern workshop på ämnet "Inkludering & mångfald" för alla fondbolagets medarbetare

2017

Lanserade fjärde mikrofinansfonden
Beslutade att fondbolagets fonder, så långt som det är möjligt, inte får investera i bolag där kolutvinning står för mer än 20% av omsättningen

2016

2015

Lanserade andra mikrofinansfonden
Började mäta koldioxidavtryck för några av våra fonder

2014

2013

Om SEB

SEB:s vision är att leverera service i världsklass till våra kunder. Vi bistår 2 000 stora företag, 1 100 finansiella institutioner, 272 000 mindre och medelstora företag samt 4 miljoner privatpersoner med rådgivning och finansiella lösningar.

I Sverige och i de baltiska länderna erbjuder vi ett stort spann av finansiella tjänster och rådgivning. I Danmark, Finland, Norge, Tyskland och Storbritannien är vi inriktade på företagsaffären och investment banking utifrån ett fullservicekoncept till företag och institutioner.

Verksamhetens internationella prägel återspeglas i att SEB finns representerat i ett 20-tal länder med 15 000 medarbetare.

Vi har ett långsiktigt perspektiv i all vår verksamhet och bidrar till att marknader och samhällen kan utvecklas.

Vårt ansvar

Vi vet att vårt agerande påverkar världen omkring oss. Vi ansvarar för att se till att vår verksamhet bedrivs enligt etiska och hållbara principer, samtidigt som vi tillgodoser kundernas behov och värnar om både människor och miljö.

Genom att vara ett välskött och lönsamt företag kan vi använda resurser, tid, pengar och våra medarbetares kunskap för att bidra till ett bättre samhälle.

Om SEB Investment Management AB

SEB:s svenska fondbolag – SEB Investment Management AB – som grundades 1978, är en av Nordens största kapitalförvaltare. SEB Investment Management förvaltar omkring 970 miljarder kronor (per 30 september 2020) för både privatpersoner och institutionella investerare. Förvaltningsuppdraget omfattar allt från breda lösningsprodukter till nischade fonder inom enskilda tillgångsslag såsom aktier, räntebärande värdepapper, hedgefonder och Private Equity.

SEB Investment Management AB:s organisationsnummer: 556197-3719.

Vill du veta mer

Om du har några frågor är du varmt välkommen att kontakta din rådgivare, Telefonbanken på 0771-365 365 eller besöka något av våra bankkontor.

Viktig information

Detta material har upprättats av SEB och innehåller allmän information om finansiella instrument som SEB marknadsför, säljer eller förmedlar. Varken materialet eller de produkter som beskrivs häri är avsedda för distribution eller försäljning i USA eller till person bosatt i USA (s.k. US person). Observera att all sådan distribution är otillåten. Möjligheten att erbjuda fondandelar kan även vara begränsade i andra jurisdiktioner. Detta dokument får inte användas för att marknadsföra, sälja eller förmedla fondandelar i jurisdiktioner där detta är otillåtet. Även om innehållet i detta material är baserat på källor som SEB bedömt som tillförlitliga, ansvarar SEB inte för fel eller brister i informationen eller för förluster eller kostnader som kan uppstå med anledning därav. Historisk avkastning är ingen garanti för framtida avkastning. Fondandelar och andra finansiella instrument kan både stiga och falla i värde och det är inte säkert att du får tillbaka investerat kapital. Om du eller en fond investerar i finansiella instrument som är uttryckta i utländsk valuta, kan förändringar i valutakurserna påverka avkastningen. För råd om placeringar eller beskattning anpassade efter just din situation är du välkommen att kontakta rådgivare på SEB. Du ansvarar själv fullt ut för dina investeringsbeslut. Detta material får inte ensamt ligga till grund för ett sådant beslut. Istället ska du grunda ditt investeringsbeslut på den detaljerade information om fonden/fonderna som återfinns i dess faktablad, informationsbroschyr(er) med fondbestämmelser samt fullständiga prospekt, vilka är tillgängliga på www.seb.se/fonder