

A woman with long, curly hair is shown in profile, looking out at a city at night. She is wearing a dark, floral-patterned top. The background is a blurred cityscape with lights, suggesting a balcony or window view.

Hållbarhetsredovisning

INNEHÅLL

Strategi och omställning	42
SEB och FN:s mål för hållbar utveckling	44
Dialog med våra intressenter	44
Hållbarhetsstyrning	45
Hållbar finansiering	46
Hållbara investeringar	48
Rådgivning och innovation	50
Medarbetare och kompetens	51
Klimatrapportering – TCFD-rapport	52
Hållbarhetsnoter	196
GRI Index	208
SEB och Principerna för ansvarsfull bankverksamhet	213
Revisionsberättelse	214

Vi bidrar till en hållbar framtid

Klimatförändringarna är vår tids största utmaning och SEB är, och kommer att vara, en del av omställningen. Som bank har vi ett stort ansvar för hur vi bedriver vår verksamhet, vad vi finansierar och vad vi investerar i. Vi samarbetar med och stödjer våra kunder i övergången till ett koldioxidsnålt samhälle.



Hållbarhetsredovisning

SEB har en stark ambition att bidra till en välmående och hållbar framtid för människor, företag och samhälle. Vi är fast beslutna att stödja våra kunder i omställningen till en koldioxidsnål ekonomi genom att vara ledande inom rådgivning och att erbjuda innovativa och hållbara finansierings- och investeringslösningar. Vårt mål är att skapa värde för alla våra intressenter.



Vi är övertygade om att företag som integrerar hållbarhet i sin verksamhet och sina affärsbeslut har förutsättningarna att bli mer framgångsrika på lång sikt. För oss är integrationen av ekonomiska, sociala och miljömässiga aspekter i vår verksamhet grundläggande. SEB:s strategi för hållbarhet beskriver de områden där vi har möjlighet att påverka på kort, medellång och lång sikt. Genom att anpassa strategin för vår finansierings- och investeringsverksamhet i enlighet med FN:s mål för hållbar utveckling och med Parisavtalet strävar vi efter att skapa hållbart värde för våra intressenter. Detta inkluderar områdena klimat och miljö, mänskliga rättigheter, sociala relationer och antikorrupcion.

Strävar efter att styra om kapitalflöden

Genom vår verksamhet inom hållbar finansiering och investeringar, rådgivning, innovation och medarbetare, betjäna vi privatkunder, företagskunder och institutionella kunder på våra hemmamarknader och i det internationella nätverket. Vi strävar efter att styra om kapitalflöden för att stödja hållbara syften, i linje med bankens vision och affärsstrategi. Samtidigt fokuserar vi på att utöka erbjudanden och fortsätta integrationen av hållbarhetsrisker i processer och våra sätt att arbeta. Vi strävar efter att undvika att orsaka, bidra eller vara direkt kopplad till negativa effekter på människor och miljö från våra aktiviteter, produkter och tjänster.

Flera områden utgör grunden för vår långsiktiga prestation. Finansiell styrka och motståndskraft, riskhantering, affäretik och uppförande, samt förebyggande av brott är alla viktiga på lång sikt för våra intressenter och är således väsentliga för vår verksamhet.

Påverkan i två dimensioner

SEB har direkt och indirekt påverkan på sina intressenter, och ser bankens påverkan i två dimensioner: å ena sidan SEB:s och dess intressenters påverkan på planeten och samhället, å andra sidan den påverkan som planeten och samhället har på SEB:s intressenter, kundernas affärsmodeller och därmed återbetalningsförmåga (se sid. 55).

2020 fokuserade vi vår påverkansanalys på klimatfrågor. Vår huvudsakliga indirekta påverkan rör främst produkter och tjänster som vi tillhandahåller. Vid finansiering utgörs vår huvudsakliga kreditexponering av utlåning till företag i olika sektorer

där klimatpåverkan är en gemensam nämnare. Att motverka klimatförändringarna är högt prioriterat i de länder där vi verkar, i norra Europa såväl som globalt. Också i investeringsverksamheten rör den indirekta påverkan till stor del klimatförändringarna. Den huvudsakliga påverkan av verksamheten i SEB:s fondbolag är global, med fokus på Europa och de nordiska länderna.

Under 2021 är ambitionen att utöka vår påverkansanalys till andra områden inom hållbarhet som till exempel sociala och styrningsrelaterade frågor. För en fullständig beskrivning av SEB:s hantering av aspekter av klimatpåverkan, se sid. 52–58.

Internationella åtaganden och samarbete

Vi anser att globala utmaningar kräver globalt samarbete och inser vikten av att delta i och stödja internationella åtaganden. Parisavtalet och FN:s hållbarhetsmål (se sid. 44) är framträdande vägledande principer för SEB. Dessutom stödjer vi och har undertecknat ett brett spektrum av internationella överenskommelser och åtaganden som vägleder oss i vårt arbete.

Internationella överenskommelser och åtaganden

SEB stödjer följande internationella överenskommelser:

FN:s mål för hållbar utveckling, Parisavtalet, FN:s allmänna förklaring om de mänskliga rättigheterna, FN:s Vägledande principer för företag och mänskliga rättigheter, ILO:s kärnkonventioner om arbetsrätt, Barnrättsprinciperna för företag och OECD:s riktlinjer för multinationella företag.

SEB har gått med i eller stödjer officiellt:

FN:s Global Compact, FN:s Miljöprogramms Finansieringsinitiativ (UNEP FI) Principer för ansvarsfull bankverksamhet, Principerna för ansvarsfulla investeringar (PRI), Ekvatorprinciperna, Task Force on Climate-related Financial Disclosures (TCFD) och Poseidon-principerna.

Omställning av vår affär

SEB är starkt engagerat i att öka förändringstakten för att uppnå en koldioxidneutral ekonomi. Vi har kontinuerligt fokus på omställningen av vår verksamhet, på innovation och på att hjälpa våra kunder i deras övergång till ett bättre samhälle. 2020 etablerade vi en ny central organisation för hållbarhet och stärkte processer och policys. Vi intensifierade arbetet med att klassificera kreditportföljen för att kunna analysera våra företagskunders nuvarande klimatavtryck samt deras framtida planer för omställning (se sid. 52–58).







Vi fortsatte att bidra till tillväxten av hållbara finansiella lösningar och vi var vid årets slut den sjunde största arrangören i världen av gröna obligationer sedan starten 2008 (se sid. 46).

Vid årets slut 2020 fastställde SEB Investment Management en uppdaterad hållbarhetspolicy genom vilken investeringsreglerna kommer att skärpas för alla SEB:s fonder (se sid. 48 och 57).

För medarbetarna lade vi särskilt fokus på att öka kompetensen om klimatförändringar. En forskningsbaserad utbildning lanserades och är obligatorisk för alla anställda globalt (se sid. 51).

SEB sätter och publicerar mål och utfall för områden där vi har störst påverkan. Vår ambition är att ytterligare öka transparensen och rapportera om framsteg. Detta arbete kommer att anpassas till framtida nationella och internationella krav och förväntningar.

Mål och utfall

Område	Beskrivning	Utfall 2020	Utfall 2019	Utfall 2018	Mål 2020	Mål 2021
 Innovation	<ul style="list-style-type: none"> Skapa innovationscenter för hållbar finansiering för att utveckla och lansera nya hållbarhetsprodukter och tjänster 	12	Etablerat	Beslutat	5 nya hållbara produkter eller tjänster	5 nya hållbara produkter eller tjänster
 Hållbar finansiering	<ul style="list-style-type: none"> Gröna lån¹⁾ Gröna bolån Gröna obligationer, arrangör, ranking Norden²⁾ Gradvis omforma låneportföljen mot ökad hållbar finansiering 	25 Mdr kr 4,0 Mdr kr 2	19 Mdr kr 1,5 Mdr kr 1	16 Mdr kr 0,2 Mdr kr 1	Öka Öka 1	Öka Öka 1
 Hållbara investeringar	<ul style="list-style-type: none"> Kapital förvalt med hållbarhetskriterier, andel av totalt förvalt kapital (SEB totalt) SEB-fonder förvaldade med hållbarhetskriterier, andel av fondbolagets förvaldade kapital SEB-fonder förvaldade med kriterier för mänskliga rättigheter, andel av fondbolagets förvaldade kapital SEB:s påverkans- och tematiska fonder, förvalt kapital⁴⁾ 	14% 45% 100% 12,2 Mdr kr	13% 37% ³⁾ 100% 11,2 Mdr kr	11% 30% 100% 8,0 Mdr kr	Öka Öka 100% Öka	Öka Öka 100% Öka
 Medarbetare	<ul style="list-style-type: none"> Integrera hållbarhetsnyckeltal i incitamentsprogram för högre chefer Könsfördelning (män/kvinnor): <ul style="list-style-type: none"> Verkställande ledningen (VL) Högre chefer 	67% 64/36% 64/36%	Infört för den verkställande ledningen. 69/31% ⁵⁾ 64/36%	Beslutat 77/23% 66/34%	Inför för alla direktreporterande till den verkställande ledningen. Öka balansen bland högre chefer för att uppnå långsiktigt mål om 50/50±10%.	Inför för alla direktreporterande till den verkställande ledningen. Öka balansen bland högre chefer för att uppnå långsiktigt mål om 50/50±10%.
 Affärsetik och uppförande	<ul style="list-style-type: none"> Medarbetare som har fullföljt obligatorisk utbildning⁶⁾ 	81%	88%	90%	Öka mot 100%	Öka mot 100%
 Miljö, direkt påverkan	<ul style="list-style-type: none"> Minska totalt koldioxidutsläpp med 20% 2016–2020, ton 	9 734	22 525	23 606	18 500	Minska till 17 137 ±5% ton senast 2025. Noll nettoutsläpp från 2021.

1) Gröna lån omfattar projektfinsiering inom EU, Storbritannien och Norden, vilka uppfyller hållbarhetskriterierna enligt SEB:s ramverk för gröna obligationer.

2) Bloomberg (ranking utifrån volym).

3) Omräkning för 2019 från 35% till 37% (totalt förvalt kapital i SEB fondbolag har reducerats med 51 miljarder kronor).

4) Inkluderar SEB Mikrofinansfonder, SEB Impact Opportunity Fund, SEB Grön obligationsfond och Lyxor SEB Impact fund.

5) Från 1 januari 2020.

6) Obligatoriska utbildningar: Uppförandekod, AML och bekämpning av terroristfinansiering, bedrägeribekämpning, cybersäkerhet, GDPR (uppdaterad 2020), hållbarhetsutbildning om klimatförändringar (ny 2020). Inkluderar konsulter, exkluderar anställda på tjänst-/föräldradedighet. Se sid. 200.

SEB och FN:s mål för hållbar utveckling

FN:s mål för hållbar utveckling (SDG) som formulerades 2015, utgör ramverket för nationer, företag och samhällen för att uppnå långsiktig ekonomisk tillväxt, social integration och skydd för miljön. De 17 SDG:erna definierar huvudmålen vilka delas upp i 169 delmål med syfte att identifiera konkreta åtgärder. Den finansiella sektorn spelar en avgörande roll för att fylla de investeringsbehov som finns för att kunna nå de övergripande målen.

SEB bidrar till utvecklingsmålen framför allt genom att stödja sina kunder i deras omställning. Vi har skrivit under Principerna för ansvarsfull bankverksamhet och har därmed åtagit oss att anpassa vår affärsstrategi och bidra till SDG:erna.

Vi har identifierat och prioriterar fem av målen som är tydligt kopplade till vår affärsstrategi och vårt hållbarhetsarbete, och där vi har stor möjlighet att påverka. Målen är relaterade till bankens starka tradition av att skapa långsiktig tillväxt och innovation samt vårt ansvarstagande och internationella perspektiv.



Vi hanterar klimataspekter i hela vår verksamhet, alltifrån vår långa historia och banbrytande roll inom grön finansiering till det aktuella arbetet med att klassificera våra företagskunders klimatpåverkan. I vår investeringsverksamhet är vi restriktiva mot företag inom fossila bränslen.



Genom vår verksamhet driver vi ekonomisk utveckling och bidrar till att skapa nya arbetstillfällen och tillväxt i samhället, till exempel genom att stödja entreprenörer. Våra mikrofinansfonder ger individer och företag tillgång till kapital och finansiella tjänster.



Genom vår historia av långvariga relationer med industriföretag bidrar vi till att stärka infrastruktur och möjliggöra tekniska framsteg. Vi värnar om innovationsförmågan i samhället. 2020 grundade vi SEB Greentech i syfte att stödja nordiska företag inom sektorn för grön teknik.



Vi arbetar för att minska korruption och mutor i alla dess former. Vi skyddar vår verksamhet och är fast beslutna att förebygga penningtvätt, cyberbrott, sabotage, intrångsförsök och finansiering av terrorism.



Genom Financial Equality-initiativet, sätter SEB och tanke-smedjan Ownershift ljuset på kvinnors ägande och det faktum att kvinnor i Sverige bara äger 15 procent av privat mark och 33 procent av privatägda aktier. SEB arbetar också för att öka balansen mellan män och kvinnor bland SEB:s högre chefer.

Dialog med våra intressenter

Vi har kontinuerliga dialoger med viktiga intressenter för att säkerställa att vi prioriterar de viktigaste frågorna och bedriver vår verksamhet ansvarsfullt. Under 2020 påverkades alla intressentgrupper av covid-19-pandemin, både när det gäller frågor som behandlades och sättet att interagera med dem.

Kunder

I ljuset av pandemin efterfrågade kunder i ökad utsträckning tillgänglighet, support och proaktivitet från banker. Dessutom begärde storföretagskunder och finansiella institutioner alltmer en förståelse från SEB:s sida för deras specifika utmaningar och hög kompetens om deras bransch. Vad gäller hållbarhet var deras behov av stöd och relevant rådgivning fortsatt stark. Vi gjorde betydande ansträngningar för att möta dessa behov, till exempel genom vårt arbete med klassificering av kreditportföljen (se sid. 52–58).

För privatkunder förbättrade banken sina digitala tjänster, särskilt mobilappen. SEB:s hållbarhetsengagemang ökade också, vilket framgår av kundernas synpunkter i en undersökning om hur banken arbetar i relation till SDG:erna. Mer än 9 000 privatkunder i Sverige svarade på undersökningen 2020 (se sid. 49).

Investerare, aktieägare och analytiker

I fokus för investerare, aktieägare och analytiker var främst pandemin och dess inverkan på den ekonomiska utvecklingen och hur våra kunder påverkades, särskilt företagskunder, och risken för högre kreditförluster. Ett annat område var myndigheternas starka rekommendation att avstå från aktieutdelning, även för väl kapitaliserade banker som SEB. Hållbarhet var fortsatt ett

centralt område. Dialogerna fokuserade också på bolagsstyrning, förmåga att hantera penningtvätt och potentiella investeringsbehov mot bakgrund av resultaten för svenska och baltiska tillsynsmyndigheters granskningar.

Medarbetare

SEB:s årliga medarbetarundersökning visade höga poäng för engagemang och nöjdhet. Bland förbättringsområdena nämnde medarbetarna tvärfunktionellt samarbete och att ytterligare förbättra kundupplevelsen. En särskild undersökning om medarbetares nöjdhet under pandemin visade att anställda i allmänhet kände att de fick bra stöd, men att de också efterfrågade bättre samarbete. Den digitala interaktionen ökade totalt sett.

Samhället – tillsynsmyndigheter, media och icke-statliga organisationer

Vi samarbetar med tillsynsmyndigheter på nationell och internationell nivå genom bilaterala och multilaterala möten och i olika branschfora. Penningtvätt, integrering av hållbarhet och klimatrisker i processer, liksom rapportering och investeringsrådgivning var viktiga ämnen som togs upp. Vi mötte NGO:er (icke-statliga organisationer), konsumentorganisationer och media genom lokalt engagemang, rundabordsdiskussioner, presskonferenser och i individuella möten. Huvudsakliga frågor i NGO-dialogerna var klimatförändringar och mänskliga rättigheter. I fokus för media var effekterna av covid-19 på SEB, våra kunder, ekonomin och samhället i stort. Det var också stort intresse för områden som arbetet mot penningtvätt, brottsförebyggande och hållbarhet.

Hållbarhetsstyrning

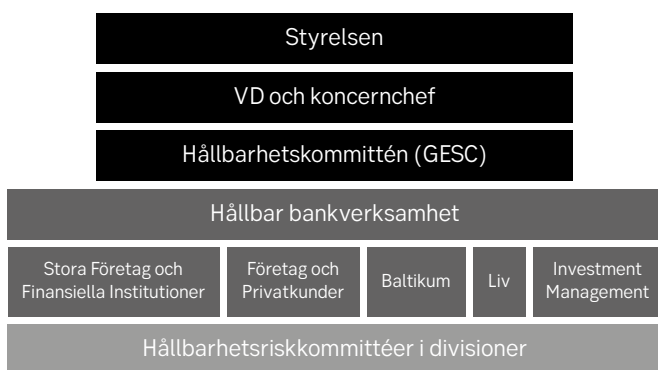
För att påskynda omställningen etablerade SEB 2020 en betydligt förstärkt hållbarhetsorganisation – Sustainable Banking. Detta centrala team samlar SEB:s expertis och tar ett helhetsgrepp både ur strategisk och kommersiell synvinkel. SEB har nu utsedda hållbarhetschefer i alla nordiska länder.

Styrelsen ansvarar för att upprätta en hållbarhetsstrategi och en organisation för att genomföra denna strategi. Styrelsen godkänner SEB:s affärsplan, inklusive hållbarhetsrelaterade strategiska överväganden, hållbarhetspolicyn och hållbarhetsredovisningen, som ingår i årsredovisningen. Styrelsen uppdateras regelbundet i hållbarhetsfrågor.

Verkställande direktören (VD) och koncernchefen ansvarar för genomförandet av hållbarhetsstrategin och införandet av styrningsstrukturen som fastlagts av styrelsen. VD har inrättat en koncernövergripande hållbarhetskommitté (GESC) för att hantera genomförandet av hållbarhetsstrategin. GESC är ett beslutsorgan som leds av VD. VD godkänner SEB:s ställningstagande kring klimatförändringar.

Hållbar bankverksamhet är ett operativt organ, ansvarigt för att samordna och driva den övergripande hållbarhetsagendan i nära samarbete med divisionerna och stabs- och supportfunktioner. Chief Sustainability Officer är chef för denna enhet och är medlem i GESC och SEB:s Group Risk Committee (se sid. 89).

Genom Sustainability Product Committee (SPC) centraliserar SEB bedömningar av nya produkter. SPC är en kommitté som beslutar om rätten för SEB-enheter att använda en hållbarhetsreferens vid marknadsföring eller distribution av produkter eller tjänster, såsom hänvisning till ESG (miljö-, sociala och styrningsrelaterade faktorer), FN:s hållbarhetsmål och EU:s taxonomi.



Om denna rapport

Hållbarhetsredovisningen omfattar SEB-koncernen, dvs. moderbolaget Skandinaviska Enskilda Banken AB (publ) och dess dotterbolag. SEB rapporterar i enlighet med årsredovisningslagen, och Global Reporting Initiative, GRI Standard, Core-alternativet. Redovisningen är anpassad till TCFD (Task Force on Climate-related Financial Disclosures) och UNEP FI Principer för ansvarsfull bankverksamhet. Områden som omfattas inkluderar klimat och miljö, mänskliga rättigheter, arbetsrätt och sociala relationer samt antikorrup­tion. Viktiga aspekter av bankens hållbarhetsarbete beskrivs också i tillämpliga delar av Årsredovisningen (Riskhantering sid. 74,

Varje *divisionschef* och *chef för stabs- och supportfunktioner* är ansvarig för att säkerställa att rutiner och kontroller finns på plats och för att implementera och följa upp hållbarhetsmål, strategi och policys som fastställts av styrelse, VD och GESC.

Divisionernas *hållbarhetsriskkommittéer* (Sustainability Business Risk Committees) bedömer och tar beslut om nya kunder eller affärsförslag ur ett hållbarhetsriskperspektiv. Därefter tas beslut angående dessa kunder eller transaktioner av relevant beslutsorgan.

Investment Management är en division inom SEB och därmed en del av SEB:s styrningsstruktur. Divisionen verkar i form av ett dotterbolag, SEB Investment Management AB. Fondbolaget är en separat juridisk enhet med egen styrelse. Bolaget verkar i enlighet med Hållbarhetspolicyn för SEB Investment Management och Principer för aktieägarengagemang för SEB Investment Management. Inom fondbolagets verkställande ledning ansvarar chefen för hållbarhet och styrning för att utveckla och samordna hållbarhetsarbetet, inklusive klimatförändringar. För en fullständig beskrivning av styrning i SEB Investment Management AB, se sebgroup.com.

Policyramverk

SEB:s policyramverk (se nedan) ger riktlinjer för bästa praxis samt för de internationella konventioner och standarder som vi uppmuntrar företaget att följa. Vi strävar efter att arbeta med våra kunder och portföljbolag för förbättrade affärsmetoder och vi ser kontinuerligt över policys som en del av vårt arbete med att stärka verksamheten och anpassa oss till internationella och nationella krav. Två nya sektorpolicys, om spel och tobak, publicerades 2020 och i början av 2021 slutfördes en översyn av SEB:s sektorpolicy om fossila bränslen. Ett uppdaterat ramverk för införande av SEB:s policys kommer att introduceras 2021.

Styrdokument för hållbarhet

- Policys: Hållbarhetspolicy, Kreditpolicy för hållbarhet, SEB:s kriterier för kundrelationer (CAS), Miljöpolicy, Policy för mänskliga rättigheter, Policy för inkludering och mångfald, Uppförandekod, Uppförandekod för leverantörer och Skattepolicy.
- Ställningstaganden: Barnarbete, Klimatförändringar, Sötatten och UK Modern Slavery Act.
- Sektorpolicys: Fossila bränslen, Förnybar energi, Gruvor och metaller, Sjöfart, Skogsbruk, Spel, Tobak, Vapen och försvar.

Affärsetik och uppförande sid. 77, Brottsförebyggande sid. 77). Policy för mångfald i styrelsen beskrivs i bolagsstyrningsrapporten (sid. 82). SEB har publicerat hållbarhetsrapporter sedan 2007. Denna redovisning omfattar räkenskapsåret 2020. Föregående rapport publicerades i mars 2020. Inga betydande förändringar har gjorts i omfattningen och gränsdragningar. SEB:s revisor EY har yttrat sig om att en lagstadgad hållbarhetsredovisning har upprättats enligt årsredovisningslagen och har utfört en översiktlig granskning av hållbarhetsredovisningen enligt GRI Standards, core-alternativet.

Kontakt: Chief Sustainability Officer, Hans Beyer, tel: 0771 62 10 00, www.sebgroup.com.

Hållbar finansiering

Hållbar finansiering är en allt viktigare drivkraft i omvandlingen mot en koldioxidsnål ekonomi, både på den globala marknaden och i SEB:s verksamhet.

I nära samarbete och dialog med våra kunder är vi engagerade i att hitta lösningar som är skräddarsydda efter deras behov och som ger möjlighet att bidra till positiv påverkan.

Ansvarsfull finansiering och utlåning är hörnstenar i vår verksamhet. SEB:s koncernövergripande policys (se sid. 45) definierar hur banken ska ta hänsyn till hållbarhetsrisker i finansieringsverksamheten. Alla transaktioner ska uppfylla dessa policys. SEB har en restriktiv inställning till affärsaktiviteter i branscher med hög risk för korruption, negativ påverkan på mänskliga rättigheter eller arbetsrätt. Detsamma gäller för företag som verkar i jurisdiktioner med svag, låg eller ingen respekt för mänskliga rättigheter, utan tillräckliga motåtgärder.

Under 2020 integrerade SEB ytterligare aspekter på hållbarhetsrisker i processer och kunddialoger. Huvudfokus låg på klimatförändringar. Genom arbetet med modellen för hållbarhetsklassificering (se sid. 55) är det tydligt att kunddialogen inom detta område gör det möjligt för oss att fördjupa relationerna med våra kunder. Genom att gemensamt utveckla en förståelse för vilka områden i en viss bransch som främjar ekonomiska resultat skapar vi en bättre förståelse för våra kunders risker och potentiella resultat. Denna dialog har visat sig vara värdefull för våra kunder när de skapar mätetal och rapportering för att hjälpa investerare att förstå värdet av deras arbete inom detta område. Detta gör det också möjligt för dem att koppla sina ambitioner till ett bredare utbud av lämpliga finansieringslösningar.

Hållbara finansieringslösningar

SEB erbjuder hållbara finansiella lösningar för privatkunder liksom för företag och institutionella kunder. För stora företag och institutioner fortsätter utbudet av hållbara finansieringslösningar att utvidgas. Utöver den gröna obligationsmarknaden ökar förekomsten av sociala obligationer, hållbara obligationer,

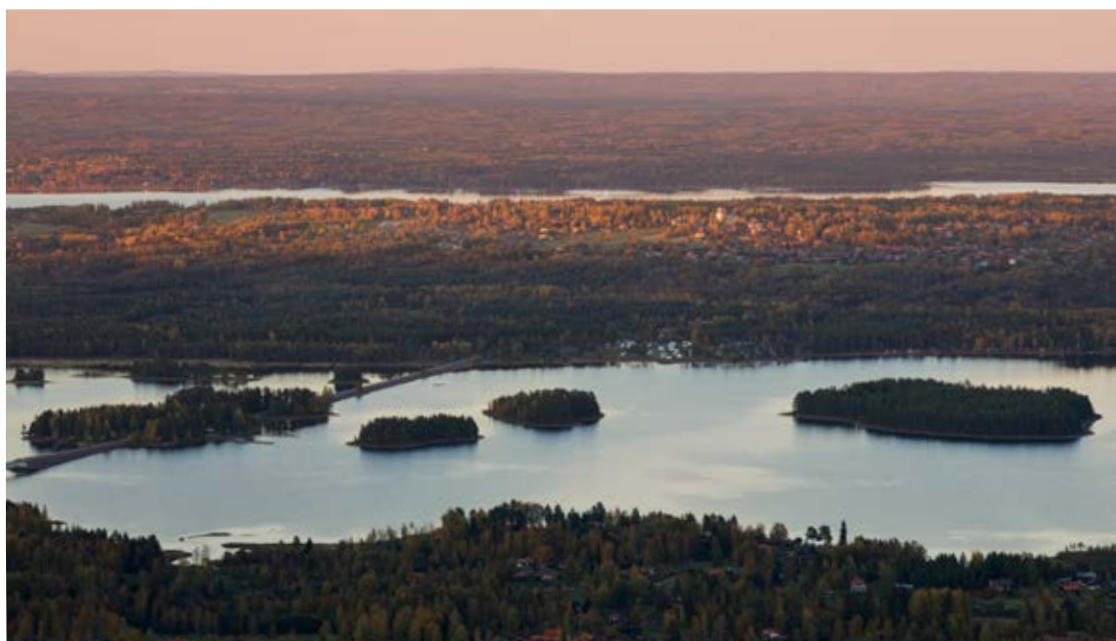
hållbarhetskopplade obligationer, gröna lån och hållbarhetskopplade lån. För det senare såg vi en betydande ökning av efterfrågan och kunskap. I de nordiska länderna ökade marknaden från 1,6 miljarder US-dollar till 16,9 miljarder US-dollar från 2019 till 2020.

Covid-19-pandemin hade initialt en negativ inverkan på marknaden som dock snart visade sin styrka och förmåga att bidra till att bekämpa pandemin och dess effekter. SEB spelade en avgörande roll i många transaktioner, inklusive emissionen av 1 miljard kronor i företagscertifikat för medicinteknikföretaget Getinge, en emission på 11 miljarder kronor för Världsbanken och när SEB var medarrangör för en emission på 2 miljarder norska kronor för International Finance Facility for Immunisation (IFFIm), med syfte att samla in pengar för att stödja utvecklingen av ett covid-19-vaccin.

SEB är pionjär inom gröna obligationer i och med att vi utvecklade konceptet 2007/2008 tillsammans med Världsbanken. Sedan starten är vi den sjunde största arrangören globalt. 2020 hade SEB en ledande position på den nordiska marknaden med en andel på 20 procent av de nordiska bankernas globala transaktioner. 2020 har SEB arrangerat en sammanlagd volym på 4,7 miljarder US-dollar i gröna obligationer och 0,5 miljarder US-dollar i hållbarhets- och sociala obligationer. Detta motsvarar 48 miljarder kronor i hållbarhetsrelaterade obligationer som arrangerats av SEB.

Sverige är det land i världen med den största andelen gröna obligationer: 14 procent av alla obligationer emitterade i kronor är gröna. Svenska investerare överväger klimatpåverkan och hållbarhet i sina investeringsbeslut i en sådan utsträckning att emittenter globalt vänder sig till Sverige för att skaffa kapital.

Sedan den första gröna obligationen gavs ut 2008 har SEB byggt upp stor expertis som rådgivare och arrangör. Detta var



en viktig faktor när banken valdes som särskild rådgivare till den svenska staten när den upprättade sitt ramverk för gröna obligationer, och emitterade en obligation om 20 miljarder kronor (se sid. 23).

Under 2020 var SEB involverad i flera transaktioner med industriföretag som nu alltmer söker finansiering för gröna ändamål. SEB var ensam strukturell rådgivare för Daimler i skapandet av ett grönt ramverk för finansiering av företagets övergång till en koldioxidfri fordonspark och deltog som rådgivare när företaget emitterade sin första gröna obligation på 1 miljard euro. Dessutom var vi strukturell rådgivare för Volvo-koncernen i skapandet av ett grönt ramverk och hjälpte Volvo Cars att emittera en grön obligation på 500 miljoner euro.

SEB beviljade ett hållbarhetskopplat lån och en rullande lånekredit om totalt 600 miljoner kronor till Green Cargo, ett svenskt statligt ägt hållbart logistikföretag. Räntan är kopplad till hur väl företaget uppfyller sina mål för minskade koldioxidutsläpp och lägre energikonsumtion.

Växande marknad för sociala obligationer

Marknaden för sociala obligationer fortsätter också att växa. Region Stockholm gav 2020 ut en hälsobligation som ska finansiera förebyggande insatser för personer som befinner sig i riskzonen för diabetes typ 2. Skandia är investerare och SEB fungerade som rådgivare och finansiell arrangör av obligationen. Den finansiella modellen för obligationen är bland de första i sitt slag, också internationellt. Om projektet lyckas och resulterar i kostnadsbesparingar för Region Stockholm får investeraren Skandia en avkastning som är något högre än vad regionen skulle ha betalat för sedvanlig finansiering. Om projektet inte lyckas uppnå de förväntade hälsoeffekterna och därmed kostnadsbesparingarna uteblir, får Skandia en lägre avkastning.

SEB kommer att fortsätta arbeta med institutionella investerare för att driva hållbara finansiella lösningar och säkerställa närvaro och kunskap. Vi är involverade i ett antal internationella plattformar, bland annat i verkställande kommittén för ICMA:s (International Capital Market Association) arbetsgrupp för Principer för gröna, sociala och hållbarhetslänkade obligationer.

För privatkunder fortsatte de gröna bolånen att växa, och nådde 4 miljarder kronor. 2020 lanserade SEB också grön, långsiktig fastighetsfinansiering för små och medelstora företag. Grön bitleasing erbjuds företag och organisationer som är intresserade av att hyra el- eller biogasbilar.

SEB:s egen gröna obligation finansierar gröna lån

Som en del av vår finansieringsstrategi utfärdade vi vår första gröna obligation 2017 på 500 miljoner euro. Med stöd av SEB:s hållbarhetsstrategi, miljöpolicy och sektorpolicy säkerställer det gröna ramverket att SEB:s gröna obligation, genom att finansiera gröna lån, används för koldioxidsnåla projekt och investeringar som är motståndskraftiga mot klimatförändringar. Dessutom ska gröna obligationer främja förbättringar inom miljö och ekosystem och därmed stödja SDG:erna.

Under året beviljade vi det första gröna lånet i Baltikum, för att finansiera byggandet av solparker i Estland. 2020 växte SEB:s låneportfölj för den gröna obligationen till 21 miljarder kronor, en ökning med nästan 8 miljarder kronor sedan 2017.



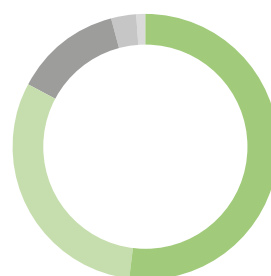
Ekvatorprinciperna

För projektfinansiering har SEB följt Ekvatorprinciperna (EP) sedan 2007, frivilliga riktlinjer som används av finansiella institutioner för att bedöma den sociala och miljömässiga påverkan av stora projekt och för att stödja sina kunder i att hantera den. 2020 implementerades den uppdaterade versionen av Ekvatorprinciperna, EP4, av de finansiella institutioner som är medlemmar. Förändringarna i EP4 rör främst områdena mänskliga rättigheter, klimatförändringar, ursprungsbefolkningar och biologisk mångfald.

2020 hade vi fyra projektfinansieringstransaktioner enligt Ekvatorprinciperna, tre i kategori B (projekt med potentiellt begränsade negativa miljömässiga och sociala risker) och en i kategori C (projekt med minimala eller inga miljömässiga och sociala risker). Vad gäller projektrelaterade företagslån var vi involverade i en kategori A-transaktion (projekt med potentiellt betydande negativa miljömässiga och sociala risker).

SEB:s gröna låneportfölj per kategori

Procent



● Förnybar energi	52,3
● Gröna fastigheter	30,6
● Rena transporter	13,3
● Energieffektivitet	3,4
● Hantering av rent vatten och avloppsvatten	0,5

Hållbara investeringar

SEB:s fondbolag, SEB Investment Management, är en av Nordens största institutionella investerare med 672 miljarder kronor i förvaltad kapital för privat-, företags- och institutionella kunder.

I och med att kunder i allt högre utsträckning efterfrågar hållbara produkter strävar SEB Investment Management efter att integrera hållbarhet i alla slags investeringar och tillgångslag. Investeringsstrategierna baseras på inkludering av företag som bedriver ett bra arbete inom detta område eller har väl definierade planer för omställning, exkludering av branscher och företag som inte uppfyller fondbolagets hållbarhetskriterier, samt kontinuerligt engagemang i de företag som vi investerar i.

Fondbolaget strävar efter att förbättra sitt arbete genom att löpande uppdatera strategierna, förbättra processer och utveckla nya produkter till kunderna. Under de kommande åren träder också nya EU-regelverk gällande rapportering och transparens i kraft, vilket kommer att påverka vårt arbete.

SEB undertecknade FN:s principer för ansvarsfulla investeringar (PRI) 2008 och har sedan dess årligen rapporterat hur de sex principerna följts. I PRI:s klassificering av hållbara investeringar 2020 fick SEB:s fondbolag högsta möjliga betyg (A+) för strategi och styrning, och betyget A i alla andra kategorier.

Under 2020 gjordes fyra av SEB:s sex indexfonder om till indexnära. Dessa fonder utesluter nu företag som utvinner fossila bränslen och även energibolag som genererar energi från fossila bränslen.

I december 2020 antogs en stärkt hållbarhetspolicy, tillsammans med en klimatstrategi, av fondbolagets styrelse. Framöver kommer samma metoder och kriterier att användas för alla fonder, vilket till exempel innebär att företag som producerar eller utvinner fossila bränslen utesluts. Se sid. 57.

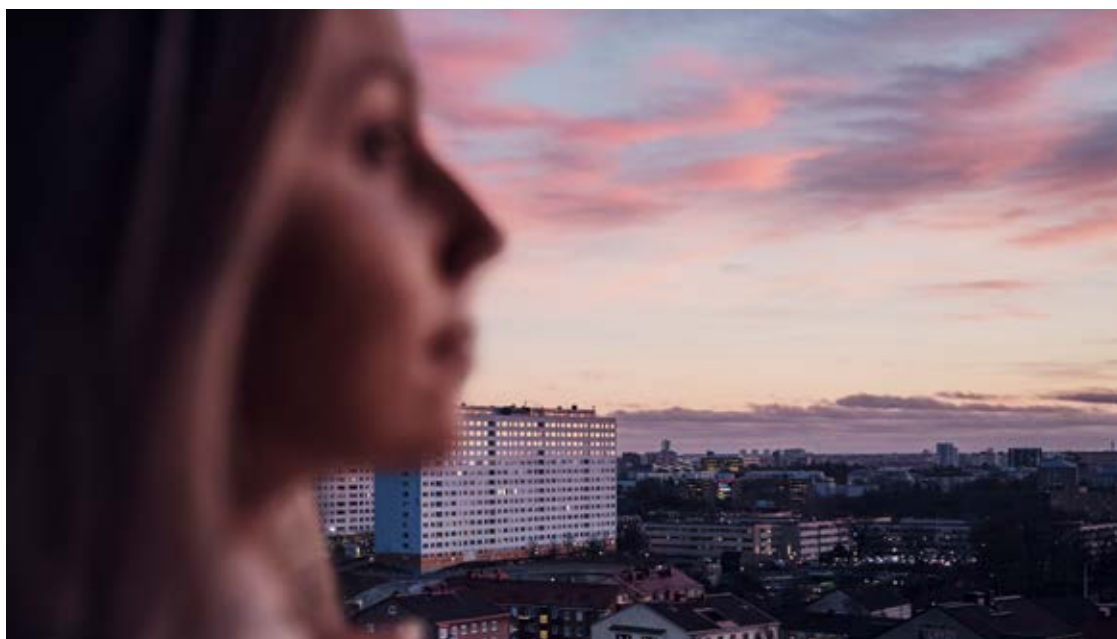
Fokus på inkludering

Fondbolaget investerar i företag som aktivt hanterar de miljömässiga, sociala och styrningsrelaterade aspekterna av sin verksamhet. Vi tror att dessa kommer att bli mer framgångsrika över tid och därmed skapa värde för kunder, företag och samhälle. Analys av hållbarhetsrisker och -möjligheter är integrerat i förvaltningen av alla SEB:s fonder men vissa fonder, såsom hållbarhetsfonder, förvaltades 2020 med striktare kriterier vad gäller såväl exkludering som inkludering. Förvaltad kapital i dessa fonder uppgick vid årsskiftet till 304 miljarder kronor, eller 45 procent av totalt förvaltad fondkapital.

Kriterier för uteslutning

Samtliga av fondbolagets SEB-fonder utesluter företag som är involverade i produktion eller marknadsföring av kontroversiella vapen och utveckling eller produktion av kärnvapenprogram. Under 2020 investerade SEB:s fonder inte i företag som utvinner förbränningskol, det vill säga gruvverksamhet där förbränningskol står för mer än fem procent av företagets eller koncernens omsättning, inte heller i tobaksföretag och bolag som producerar cannabis för icke-medicinskt bruk. Dessutom investerade SEB:s fonder inte i företag som brister i respekten för internationella konventioner och riktlinjer, såsom FN:s Global Compact, OECD:s riktlinjer för multinationella företag, FN:s allmänna förklaring om de mänskliga rättigheterna, FN:s Vägledande principer för företag och mänskliga rättigheter, ILO:s kärnkonventioner om arbetsrätt och Barnrättsprinciperna för företag. 2020 förvaltades 100 procent (100) av SEB:s fonder i enlighet med kriterierna för mänskliga rättigheter.

SEB:s hållbarhetsfonder uteslöt under 2020 också företag där mer än fem procent av omsättningen kommer från alkohol, vapen, spel eller pornografi. Fonderna investerade dessutom inte



i företag som utvinner fossila bränslen. Fondbolaget granskar sina innehav halvårsvis via sin rådgivare ISS ESG. För förnyade exkluderingskriterier för 2021, se sid. 57.

Ägarengagemang

SEB Investment Management arbetar aktivt för att påverka de företag de investerar i. I svenska och nordiska företag där fondbolaget ofta är en av de största aktieägarna genomförs detta engagemang direkt genom dialoger med företagets verkställande ledning och styrelse. Fondbolaget deltar också aktivt som ägare via omröstningar på årsstämmor. Under 2020 röstade fondbolaget vid 286 års- och extrastämmor, och deltog under året i valberedningar i 33 svenska börsnoterade företag.

Samarbete

För investeringar utanför Norden samarbetar SEB med andra investerare genom organisationer som Institutional Investors Group on Climate Change (IIGCC, se nedan), PRI Clearinghouse och Federated Hermes Equity Ownership Services. Under året har SEB totalt haft fler än 2 000 dialoger (direkt och indirekt) med portföljbolag.

Investor Policy Dialogue on Deforestation (IPDD) är ett unikt investerarengagemang som samordnar dialog med stater, offentliga myndigheter och branschorganisationer om systematisk och hållbar markanvändning och förvaltning av naturresurser. Vi har, tillsammans med andra institutionella investerare, haft ett flertal möten med den brasilianska regeringen och centralbanken för att bekämpa avskogning, bränder och förlusten av biologisk mångfald i Amazonas.

Vi deltar också i Swedish Investors for Sustainable Development (SISD) där vi samarbetar med svenska institutionella investerare och SIDA.

Kundundersökning

Varje år gör SEB Investment Management en undersökning där vi frågar privatkunder med innehav i aktiefonder vilka av FN:s mål för hållbara utveckling de anser att vi bör fokusera på i bolagsdialoger. Resultatet från årets undersökning visar, likt tidigare år, att kunder vill att SEB bidrar till att bekämpa klimatförändringarna och främja de mål som avser rent vatten och sanitet samt god utbildning. Biologisk mångfald rankas också högt.

Delvis baserat på svaren i kundundersökningen samarbetar vi med investerargruppen IIGCC. Gruppen är en del av initiativet Climate Action 100+ för ett aktivt påverkansarbete med de 161 bolag som står för de största koldioxidutsläppen globalt. Främst handlar det om bolag inom gas- och oljeindustrin, som tillsammans står för 80 procent av utsläppen från den globala industrin. Dessa bedöms ha stora möjligheter att driva övergången till fossilfri energi. Som ett resultat av initiativet har bland annat Nestlé åtagit sig att vara klimatneutrala år 2050.

SEB är också engagerade i den internationella organisationen CDP:s vattenprogram. Under 2020 har programmet samlat in data från nästan 1 000 bolag över hela världen om hur de arbetar för att minska sin vattenförbrukning. Varje år sammanställer CDP informationen som tillhandahållits och genom en oberoende metod delar organisationen ut poäng för att visa bolagens framsteg.



Påverkansinvesteringar

SEB är en av Europas största förvaltare av *mikrofinansfonder* och tillhandahåller kapital och finansiella tjänster till individer och företag som annars inte skulle ha tillgång till dessa grundläggande tjänster. Mikrofinansinstitutionerna i fonderna når fler än 22 miljoner entreprenörer i cirka 60 utvecklingsländer och det totala förvaldade kapitalet uppgår till över åtta miljarder kronor. SEB:s *Impact Opportunity Fund* arbetar också med påverkansinvesteringar men med ett bredare mandat att investera i olika sektorer med en positiv påverkan på utveckling och miljö. Mikro-, små och medelstora företag (MSME:er) tillhör de största drivkrafterna vad gäller ekonomisk utveckling, innovation och sysselsättning. Den största delen av portföljen inom Impact Opportunity Fund investeras i finansiella institutioner som specialiserat sig inom MSME-finansiering. I utvecklingsekonomier står MSME-företag för cirka 40 procent av BNP och 7 av 10 jobb, vilket gör dem avgörande för att skapa jobb och tillväxt. Mikrofinansfonderna och Impact Opportunity Fund bidrar tillsammans till att skapa runt 2,4 miljoner jobb.

Fonden *Lyxor SEB Impact* investerar i företag som genom sina produkter eller tjänster erbjuder innovativa lösningar för miljömässiga eller sociala utmaningar. Fonden förvaltas enligt ett multistrategikoncept med fem fokusområden som fonden investerar i, bland annat hållbar energi och resurseffektivitet. Målet är att ge investerare en bred exponering mot företag som är väl positionerade att gynnas av den globala omställningen till ett mer hållbart samhälle.

Rådgivning och innovation

Vår förmåga att tillgodose våra kunders hållbarhetspreferenser är nyckeln för framtiden, och vår rådgivnings- och innovationsförmåga kommer att vara avgörande. Det är därför vi utvecklar produkter och tjänster som hjälper kunder att fatta välgrundade beslut och som bidrar till att motverka global uppvärmning, främja jämställdhet och stödja till exempel entreprenörer inom grön teknik.

Grunden för vår roll som rådgivare består av våra ansträngningar att identifiera och utvärdera områden inom klimat och miljö, mänskliga rättigheter, arbetsrätt, sociala relationer och antikorrup­tion där banken genom sin verksamhet skulle kunna ha negativ påverkan. Vi förväntar oss att våra kunder genom lämpliga due diligence-system respekterar mänskliga rättigheter och arbetsrätt och vi är engagerade i att identifiera och hantera korrupsionsrisker i transaktioner.

Baserat på prioritering, proportionalitet och inflytande agerar SEB på observationer för att förhindra, mildra och avhjälpa potentiell negativ påverkan. Vår tradition av långsiktiga relationer är viktig när våra dialoger nu alltmer inkluderar hållbarhetsaspekter.

Utbildningsprogram för SME-kunder

SEB tror att företag som tar socialt och miljömässigt ansvar kommer att bli mer lönsamma på lång sikt. I Sverige har vi lanserat Sustainability Business Program i samarbete med revisions- och konsultföretaget Grant Thornton. Under sex månader får företag med intäkter på minst 50 miljoner kronor ta del av kunskap, vägledning och verktyg, för att få hjälp med att identifiera sina viktigaste hållbarhetsfrågor och integrera mätbara mål i sin verksamhet. Syftet är att stödja företag att strukturera sitt hållbarhetsarbete och därigenom stärka sin konkurrenskraft. År 2020 deltog åtta företag i programmet.

SEB Impact Metric Tool

Impact Metric Tool, ett kvantitativt analysverktyg som utvecklats av SEB, underlättar dialoger mellan företag och portföljförvaltare, och är en uppskattad rådgivningstjänst. Verktöget består av moduler som möjliggör mätning av miljö, sociala och styrningsrelaterade (ESG) aspekter av företagsverksamhet på portföljnivå. Verktöget bedömer också positiva och negativa effekter på SDG:erna och hjälper till att anpassa investeringsportföljer till EU-taxonomin vilken syftar till att definiera miljövänliga ekonomiska aktiviteter. År 2020 utvecklades en TCFD-kompatibel klimatriskmodell i samarbete med Stockholm Resilience Centre, vilken mäter effekterna av fysiska risker och övergångsrisiker i portföljer. Mer än 100 kundportföljer analyserades med detta verktyg under året.



Mätetal inom ESG

Mätning av hållbarhet hos företagens verksamhet på portföljnivå.



SDG-påverkan

Mätning av påverkan från produkter och tjänster hos företag som investerats i.



EU-taxonomin

Mätning av portföljers överensstämmelse med EU-taxonomin.



Klimatrisk

Mätning av portföljers exponering mot olika klimatrisker.

Investering i entreprenörer inom grön teknik

SEB har skapat en ny riskkapitalenhet, SEB Greentech, för att investera i nordiska företag inom sektorn för grön teknik. SEB anser att det är avgörande att unga företag inom grön teknik får tillgång till finansiering i ett tidigt skede så att de kan förverkliga framtagandet av teknik, produkter och tjänster som kan komma samhället, våra kunder och aktieägare till godo.

Enheten har ett initialt investeringskapital på 300 miljoner kronor, med en ambition att öka till 1 miljard kronor över tid. Den kommer att investera i företag som utvecklar lösningar som på ett avgörande sätt kan förbättra användningen av naturresurser och minska negativ ekologisk påverkan.

SEAM – ESG inom aktieanalys

2020 lanserade SEB Equity Research en ny metod kallad SEAM (SEB Research's ESG Assessment Methodology), som kvantifierar vilka ESG-faktorer som kan komma att ha en väsentlig inverkan på företagets finansiella resultat. Analysen görs individuellt på bolagsnivå och innehåller förutom värderings- och ansvarsanalyser även en bedömning av hur företagen lever upp till de gränsvärden för klimatpåverkan som fastställs i EU-taxonomin. Resultaten integreras i SEB:s aktieanalyser och är tillgängliga för alla kunder som prenumererar på Equity Researchs analystjänst.

SEB som expert – utveckling av EU:s regelverk

Europeiska unionen driver hållbarhetsagendan i hög hastighet, vilket återspeglas i EU:s gröna giv och EU:s handlingsplan för hållbar ekonomi, som utvecklades ytterligare under 2020.

Under året inrättade Europeiska kommissionen EU:s taxonomi, som förväntas träda i kraft i december 2021. Taxonomin definierar de tröskelvärden som ett företag måste hålla sig inom för att vara anpassade till Parisavtallets mål att begränsa den globala uppvärmningen. Detta kommer att vara av stor betydelse för framtida finansiella flöden och kommer att påverka näringslivet, inklusive SEB och våra kunder. Vi har börjat integrera taxonomin i vår verksamhet, i exempelvis rådgivningstjänster och produkter som Impact Metric Tool (se till vänster). SEB var medlem i den tekniska expertgruppen från starten 2018 och har bidragit till att ta fram taxonomin. Till följd av detta har efterfrågan ökat på SEB:s kompetens från både kunder, media och andra intressenter.

2020 tog EU nästa steg och inrättade en ny expertgrupp, Plattformen för Hållbar Ekonomi, som kommer att utveckla en taxonomi också inom områden som skydd av biologisk mångfald, övergången till en cirkulär ekonomi, skydd av vatten och marina resurser och att motverka föroreningar. Plattformen kommer också att bedöma behovet av ett konceptuellt förhållningssätt till en social taxonomi och en taxonomi för miljöfarliga aktiviteter. SEB är medlem också i denna expertgrupp som kommer att arbeta under en tvåårsperiod och som inkluderar cirka 50 medlemmar. Den finansiella sektorn representeras av SEB, Allianz och BNP Paribas. Som medlem i denna plattform kommer SEB att bidra till utvecklingen av de nya taxonomiområdena.

Medarbetare och kompetens

Som arbetsgivare ansvarar SEB för att alla medarbetare behandlas jämlikt och med respekt och med lika möjligheter för alla. Alla ska känna sig inkluderade och ges samma möjligheter till professionell och personlig utveckling. Värderingar och beteenden samt individuell förmåga och ambition är viktiga långsiktiga framgångsfaktorer för att vara en del av vårt team.

Medarbetarna är centrala för vår förmåga att vara ett framgångsrikt företag som kan hjälpa våra kunder att uppfylla sina ambitioner. Kontinuerligt lärande, inkludering och mångfald och en sund arbetsmiljö är några av de områden vi fokuserar på (se sid. 32).

Bygga kompetens bland medarbetare

SEB har starkt fokus på att stärka ansvarsfulla beteenden och hållbarhetskompetensen bland medarbetarna. Detta drivs av ökade förväntningar och krav från kunder i alla segment liksom från andra intressenter, som investerare och tillsynsmyndigheter.

Sedan länge har SEB en obligatorisk utbildning i bankens Uppförandekod och under 2020 fokuserade SEB särskilt på att öka kunskapen om klimatförändringar. Därför lanserades en utbildning som nu är obligatorisk för alla 15 500 medarbetare världen över. Utbildningen består av en digital föreläsning med Lisen Schultz, forskare vid Stockholm Resilience Centre, och grundare och chef för Executive Program in Resilient Thinking. Baserat på decennier av forskning samt de senaste resultaten ger utbildningen en övergripande bild av hur klimatet förändras, samtida och framtida effekter, och vad SEB som bank kan göra för att bidra.

Utbildning för ökad kunskap och medvetenhet

I samband med vårt arbete med att klassificera våra företagskunders klimatpåverkan lanserades en skraddarsydd utbildning för att stödja kundansvariga och rådgivare inför deras kunddialoger som rör klimatförändringar. Workshops och seminarier genomfördes också i alla divisioner med företagskunder.

I de baltiska länderna har omfattande interna kommunikationsinsatser under de senaste åren lett till ökad medvetenhet bland medarbetare, vilket noterades i medarbetarundersökningen under året. Öppna webinarier om hållbarhet lanserades också med det viktigaste målet att öka medvetenheten om hållbarhet i samhället. Cirka 12 000 personer deltog.

Framöver kommer SEB att ytterligare öka utbudet av hållbarhetsrelaterade utbildningar för medarbetare, anpassat efter roller och behov.

Integrerade nyckeltal för hållbarhet

SEB ser vikten av att anpassa incitamentsstrukturer till sina hållbarhetsambitioner. Nyckeltal för hållbarhet är integrerade i långsiktiga incitamentsprogram för medlemmar av SEB:s verkställande ledning (VL). Under 2020 integrerades KPI:er för hållbarhet också för chefer som rapporterar till medlemmar i VL.



Leverantörer

SEB har upprättat rutiner för utvärdering och urval av alla slags leverantörer, baserade på ekonomiska, miljömässiga, styrningsrelaterade och sociala aspekter. Dessa aspekter inkluderar mänskliga rättigheter, arbetsrätt och sociala relationer samt antikorrupktion och ska beaktas vid upphandling tillsammans med affärsmässiga aspekter och andra riskfaktorer. SEB övervakar leverantörers processer och resultat när så är lämpligt. Dessa standarder beskrivs i SEB:s uppförandekod för leverantörer.

För att identifiera hållbarhetsrisker bland våra leverantörer börjar SEB med en första bedömning. Hållbarhetsrisknivån för varje leverantör bestäms av land, bransch och nivån av betydelse för affären. Leverantörer som identifierats med en potentiell förhöjd risknivå från riskbedömningen är föremål för en utökad bedömning. SEB:s största leverantörer finns främst inom professionella tjänster, fastighetsförvaltning, IT och bankverksamhet.

Under 2021 strävar SEB efter att ytterligare stärka rutinerna inom utvalda områden. Till exempel har SEB:s Group Technology som ansvarar för bland annat upphandling av leverantörer av IT- och molntjänster ambitionen att fördjupa utvärderingen av nyckelleverantörer.

Klimatrapportering – TCFD-rapport

Rådet för finansiell stabilitet (FSB) etablerade 2015 den branschledda arbetsgruppen för klimatrelaterad finansiell information (Task force on Climate-related Financial Disclosures, TCFD), i syfte att ta fram rekommendationer för mer transparent och informativ klimatrelaterad finansiell rapportering. Med trovärdig klimatrelaterad finansiell information kan finansiella marknader bättre förstå klimatrelaterade risker och möjligheter och prissätta dessa korrekt. Investering, långivare och försäkringsgivare kommer att få en tydligare bild av vilka företag som har störst möjlighet att anpassa sig när nya regler träder i kraft, ny teknik utvecklas och kundbeteenden förändras.

SEB stödjer sedan 2018 TCFD:s rekommendationer och har åtagit sig att implementera dem under bankens Chief Risk Officers ansvar. Rekommendationerna fokuserar på fyra pelare: strategi, styrning, riskhantering samt mätbarhet och mål. Under 2020 tog SEB viktiga steg i implementeringen av TCFD:s rekommendationer och banken är fast besluten att fortsätta denna resa.

Denna TCFD-rapport omfattar SEB-koncernen inklusive dotterbolaget SEB Investment Management (fondbolaget).

Klimatförändring

Klimatförändringarna går allt fortare och är nu den främsta och mest brådskande utmaningen som vår generation står inför. SEB inser betydelsen av att begränsa den genomsnittliga globala temperaturökningen till väl under 2 grader jämfört med den förindustriella nivån och vikten av att sträva efter att begränsa den till 1,5 grader i linje med Parisavtalet. För att uppnå detta mål är omställning till en koldioxidsnål ekonomi helt avgörande. SEB utesluter inte att omställningen kommer att ske snabbare och få mer omfattande konsekvenser än vad som är allmänt förväntat. Som bank har SEB både ansvar och förmåga att skapa finansiella lösningar som bidrar till och ökar takten i omställningen.

Klimatförändringarnas omfattning och långsiktiga karaktär gör dem både ovanliga och extremt utmanande, speciellt vad gäller ekonomiskt beslutsfattande. Dessutom är förståelsen för de finansiella risker som klimatförändringarna ger upphov till fortfarande relativt ny bland bolag, investering och det finansiella systemet som helhet.

SEB:s metod för klimatrisker

SEB anser att omställningen av storföretag, särskilt av de som verkar i sektorer med materiell klimatpåverkan, kommer att vara en av de viktigaste drivkrafterna för omställningen till ett koldioxidsnålt samhälle. Som en stor och långsiktig finansiell partner till nordiska storföretag och i egenskap av en av Nordens främsta kapitalförvaltare har SEB en unik möjlighet att bidra till denna omställning. Små- och medelstora företagskunder kommer också att behöva ställa om, men att i första hand fokusera på storföretag leder till större utsläppsminskningar i snabbare takt. SEB:s ambition är att aktivt delta i omställningen genom att erbjuda ledande rådgivning samt innovativa och hållbara finansierings- och investeringslösningar.

SEB:s metod för att hantera risker relaterade till klimatförändringar är integrerad i bankens övergripande affärsstrategi och fokuserar på tre områden:

- **Stödja kunderna på deras omställningsresa mot en koldioxidsnål ekonomi.** SEB har skrivit under FN:s principer för ansvarsfull bankverksamhet vilket innebär att banken har åtagit sig att anpassa sin strategi till Parisavtalet. Det innebär ett åtagande att stödja bankens kunder för att de i sin tur ska kunna uppfylla Parisavtalet. SEB förstår utmaningarna med den omställning kunderna nu står inför. Aktiv dialog och uppföljning av omställningsplaner kommer att vara en viktig del av kundrelationen. Kunder som saknar en trovärdig plan för att minska sina utsläpp och ställa om sin verksamhet ska undvikas. Det innebär att SEB kommer att ställa krav på att kunderna på ett transparent sätt informerar om sina planer och genomförandet av dem. SEB anser att denna inställning som bygger på engagemang och inkludering snarare än enbart exkludering, är bästa vägen till att uppfylla Parisavtalets mål.
- **Hantera bankens klimatpåverkan.** SEB:s påverkan på klimatet är både direkt, genom koldioxidutsläpp från bankens egen verksamhet, och indirekt genom koldioxidutsläpp från kundernas verksamhet. För att hantera sin direkta påverkan sätter SEB mål för sina koldioxidutsläpp. För att hantera den indirekta påverkan utvecklade SEB under 2020 en modell för att bedöma företags- och fastighetsbolagskunders nuvarande och framtida klimatpåverkan.

SEB är unikt positionerad för att bidra till omställningen genom sin ställning som storföretagsbank

SEB:s kreditportfölj (exklusive banker) uppgick till totalt 2,506 miljarder kronor per den 31 december 2020.

Storföretag 1 067 miljarder kronor	Hushåll 712 miljarder kronor	Små och medelstora företag (samt övriga) 241 miljarder kronor	Kommersiell fastighetsförvaltning 196 miljarder kronor
		Förvaltning av bostadsfastigheter 143 miljarder kronor	Bostadsrättsföreningar, Sverige 66 miljarder kronor
			Offentlig förvaltning 82 miljarder kronor

- **Hantera klimatrelaterade risker.** Miljö-, sociala och styrningsrelaterade (ESG) risker är sedan länge integrerade i processerna för kundkännedom och kreditbedömning. Verktygen och metodiken förbättras kontinuerligt för att återspegla den ökande förståelsen för hur klimatrelaterade risker påverkar affärsmodeller, återbetalningsförmåga och tillgång till finansiering.

Styrning

SEB:s styrning för att förstå och hantera de risker och möjligheter som uppkommer med klimatförändring är en integrerad del av ramverket för hållbarhetsstyrning, liksom det generella ramverket för riskhantering. Den koncerngemensamma hållbarhetskommittén (Group Executive Sustainability Committee) ansvarar för att genomföra hållbarhetsstrategin och för att anta klimatrelaterade policys. Group Risk Committee är den koncerngemensamma, beslutsfattande kommitté som hanterar alla risktyper, inklusive hållbarhets- och klimatrisker. Se sid. 45.

Policyramverk och kundkännedom

SEB har antagit policys som beskriver ramverket för det klimatrelaterade arbetet och därigenom skapar en gemensam utgångspunkt för en framåtblickande dialog i viktiga frågor med företagskunder och portföljbolag. Under 2021 kommer SEB att fortsätta att utveckla och förstärka sitt policyramverk och riktlinjerna för hållbarhet. Detta är en del i bankens fortsatta arbete med att hantera risker i samband med klimatförändringar och att bidra till den omställning som är nödvändig för att uppfylla Parisavtalets mål och bidra till FN:s globala mål för hållbar utveckling. I februari 2021 skärpte SEB sin sektorpolicy för utlåning till bolag med verksamhet inom fossila bränslen. Fondbolaget stärkte sin hållbarhetspolicy 2020 och introducerade gemensamma exkluderingsregler för samtliga fonder, inklusive striktare exkluderingskrav vad avser branschen för fossila bränslen. Policyförändringarna beskrivs ytterligare på sid. 57.

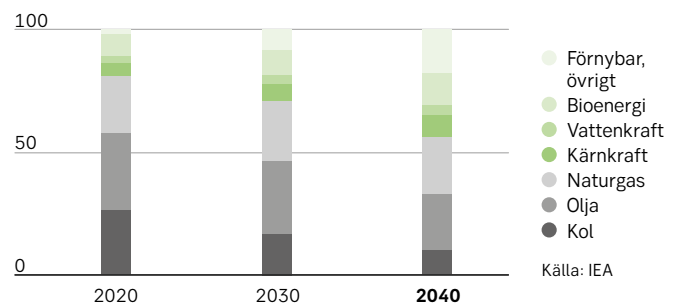
Klimatpåverkan från SEB:s exponering mot elproduktion

SEB:s kreditexponering mot elproduktionsbolag är i stort sett en spegling av den nationella energimixen på SEB:s hemmamarknader. Kreditexponeringen består både av konventionell/blandad elproduktion och förnybar energi och uppgick till 106 miljarder kronor vid årsslutet 2020. Av detta utgjorde exponeringen mot förnybar energi 32 miljarder kronor vilket reflekterar SEB:s expertis när det gäller finansiering inom det området och bankens mål att gradvis ge kreditportföljen en mer hållbar profil.

SEB använder en indikator för utsläppsintensitet för att bedöma klimatpåverkan från kreditexponeringen mot elproduktionssektorn. Indikatorn mäter de av SEB direkt finansierade utsläpp som uppstår per producerad energienhet (g CO₂/kWh).

Den genomsnittliga finansierade utsläppsintensiteten i SEB:s portfölj av elproduktionsbolag uppgick till 181 g CO₂/kWh under 2020, vilket kan jämföras med EU:s genomsnitt på 269 g CO₂/kWh under 2018 (källa: IEA Tracking power 2020 – June 2020). Beräkningen av den genomsnittliga finansierade utsläppsintensiteten baseras på rapporterade scope 1-utsläpp hos elproduktionsbolag som representerar 84 procent av SEB:s totala kreditexponering mot sektorn.

Beräknad global efterfrågan på energi per källa %



I tillägg till policys och för att ytterligare betona SEB:s åtagande gentemot Parisavtalet, är en viktig princip i bankens Generella kriterier för kundrelationer (Customer Acceptance Standards, CAS), som etablerades under 2020, att "kunder i branscher med stor negativ klimatpåverkan och som saknar en trovärdig plan för att hantera omställningen till en koldioxid-snål ekonomi i linje med Parisavtalet ska undvikas". SEB:s CAS beskrivs på sid. 77.

För att hantera kreditexponeringen mot kunder i sektorer med materiell klimatpåverkan har SEB definierat riskstrategier för dessa subportföljer. Strategierna ses över på årlig basis.

Energisektorn i epicentrum av omställningen

Energiproduktion och energianvändning är den största källan till globala utsläpp av växthusgaser (GHG). För att uppnå Parisavtalets mål krävs därför en omfattande transformation av det globala energisystemet.

Internationella energirådets (IEA) Sustainable Development Scenarios (SDS) beskriver en möjlig framtid där de tre huvudsakliga energirelaterade målen i FN:s globala mål för hållbar utveckling uppnås samtidigt, tillgänglighet, luftföroreningar och klimatförändringar. SEB:s tolkning av IEA:s SDS är att för att säkerställa universell tillgång till tillförlitlig och prisvärd energi för både hushåll och kommersiell användning kommer omställningen behöva ske gradvis, vilket innebär att kol och olja fortsätter att vara en del av energimixen under en övergångsperiod.

Det finns många möjliga vägar för att lyckas med den nödvändiga omställningen. I de flesta vetenskapligt baserade scenarier minskar fossila bränslen sin andel av den totala primära energiförsörjningen till mellan 30 och 70 procent till 2040, även om omställningen måste ske snabbare i EU och andra utvecklade länder. SEB har arbetat med ett antal vetenskapligt underbyggda scenarier för att bättre förstå hur en omställning i linje med Parisavtalet skulle kunna se ut och har sedan baserat bankens strategi för energiportföljen på detta.

SEB har långvariga relationer med företagskunder aktiva inom både konventionell/blandad och förnybar elproduktion, liksom olje- och gasrelaterade aktiviteter. Kundbasen speglar till stor del den nationella energi- och industrimix som finns på SEB:s hemmamarknader, dvs. Norden, Baltikum, Tyskland och Storbritannien.

Finansiering av kolkraft och kolbrytning

SEB:s policy sedan flera år är att inte finansiera nya kolkraftverk och att inte ingå nya affärsrelationer med företag med stor verksamhet inom kolgruvor. SEB tillhandahåller inte heller finansiella tjänster till kolbrytning i form av nyetablering (greenfield) eller expansion av befintliga kolgruvor (brownfield) eller till nya kolkraftverk samt projekt dedikerade till kolutvinning och infrastruktur. I februari 2021 stärkte SEB sina riktlinjer ytterligare och kommer nu att fasa ut sin redan begränsade exponering mot kol. Ambitionen är att utfasningen ska vara slutförd senast 2030. I Tyskland kommer utfasningen att vara slutförd 2038 i linje med den tyska lagstiftningen för utfasning av kolkraft. SEB:s exponering mot kolindustrin består nästan uteslutande av elproducenter vars produktionsmix till viss del består av kol. Det är ett krav att dessa företag har en trovärdig omställningsplan.

Finansiering av olja och gas

SEB:s portfölj för olje- och gasindustrin består av kunder inom utvinning och produktion (68 procent), oljefältstjänster (17 procent) och offshore (15 procent). SEB inser nödvändigheten av att samhället minskar sitt beroende av olja och oljeleraterade produkter givet deras betydande negativa klimatpåverkan. I linje med detta har banken antagit en strategi för kunder aktiva i denna sektor. Strategin involverar en gradvis utfasning av företag som inte har en omställningsplan i linje med Parisavtalet. Under 2019 definierade SEB sin riskaptit i absoluta termer för sin portfölj av kunder med verksamhet inom olje- och gasutvinning och produktion samt oljefältstjänster. Riskaptiten revideras gradvis nedåt varje år baserat på ett antal omställningsscenarioer relaterade till Parisavtalet som tagits fram av oberoende

Scope 1: Direkta utsläpp	Scope 2: Indirekta utsläpp	Scope 3: Indirekta utsläpp
Utsläpp av växthusgaser från källor som ägs eller kontrolleras direkt av företaget.	Utsläpp av växthusgaser som härrör från elproduktion, värme eller ånga inköpt av företaget.	Utsläpp av växthusgaser från källor som inte ägs eller direkt kontrolleras av ett företags verksamhet. För banker ingår kunders utsläpp.
Byggnader, fordon.	Inköpt el, värme, ånga eller kylning.	Varor och tjänster, bränsle, resor och transport, avfall, investeringar.

aktörer. Under 2020 antog banken även en strategi för utfasning av offshore-segmentet. Banken kommer dessutom att avstå från att tillhandahålla finansiering till olje- och gasrelaterade verksamheter i känsliga områden som exempelvis Arktis.

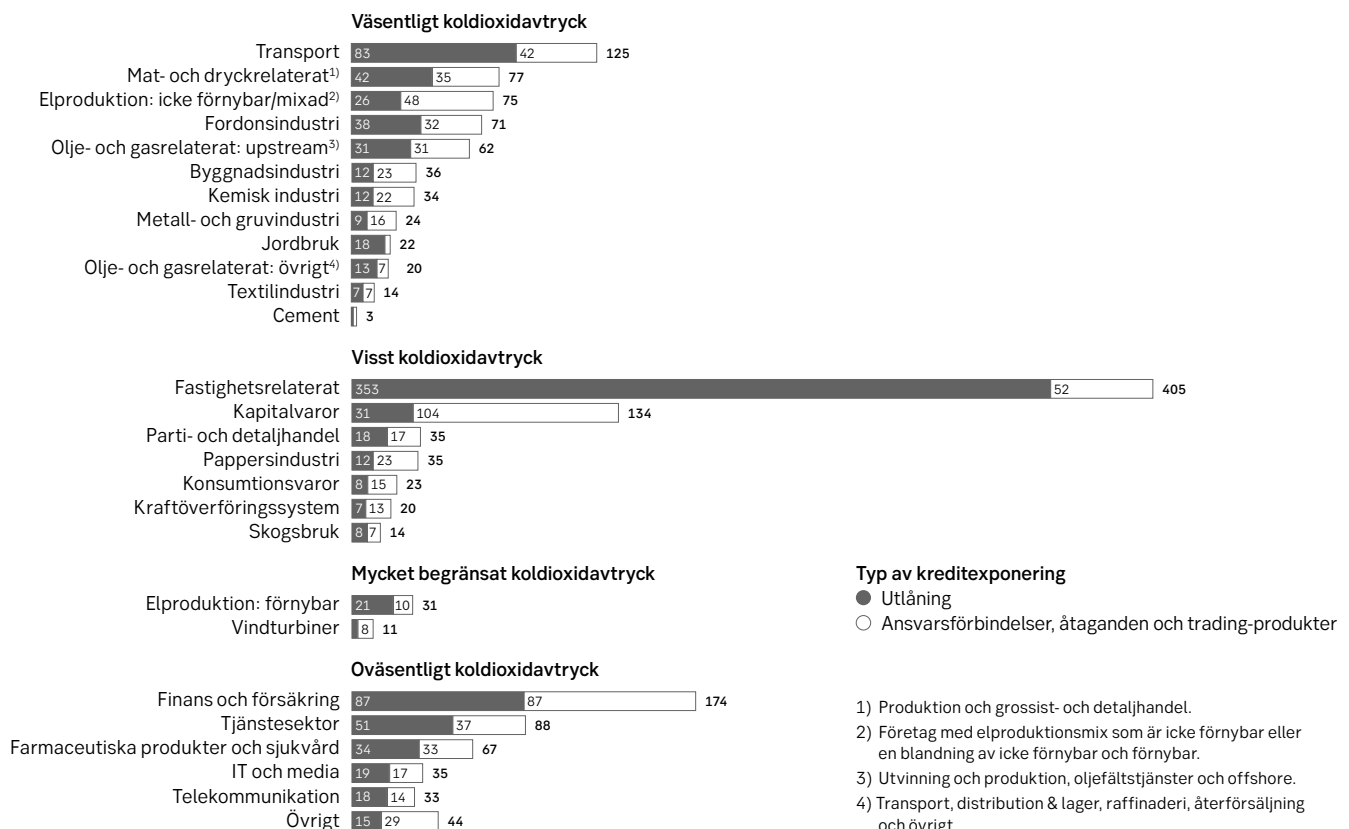
Under omställningsperioden är SEB:s målsättning att endast arbeta med de oljebolag som har lägst GHG-utsläpp inom scope 1 och scope 2 samt att primärt fokusera på befintliga kunder i bankens hemmamarknader. Omställningsrisker relaterade till SEB:s befintliga exponering i segmenten oljeutvinning och produktion samt oljefältstjänster mitigeras av det faktum att exponeringen främst består av företag med hög kreditvärdighet samt produktionstillgångar i Nordsjön med låga break-even kostnader och lägre scope 1-utsläpp än det globala genomsnittet.

I enlighet med TCFD:s rekommendationer att öka transparensen i den finansiella rapporteringen har SEB kategoriserat sin företags- och fastighetsportfölj på en mer granulär nivå. Grafen nedanför visar kreditportföljen nedbruten i detaljerade industrisektorer som sedan kategoriserats på en fyrgradig skala för klimatpåverkan som sträcker sig från väsentlig till oväsentlig.

Nedbrytning av SEB:s företags- och fastighetsportfölj enligt sektorernas koldioxidavtryck

1 713 miljarder kronor motsvarande 66 procent av den totala kreditportföljen per 31 december 2020

Mdr kr



Typ av kreditexponering

- Utlåning
- Ansvarsförbindelser, åtaganden och trading-produkter

- 1) Produktion och grossist- och detaljhandel.
- 2) Företag med elproduktionsmix som är icke förnybar eller en blandning av icke förnybar och förnybar.
- 3) Utvinning och produktion, oljefältstjänster och offshore.
- 4) Transport, distribution & lager, raffinaderi, återförsäljning och övrigt.

Kategorierna återspeglar sektorernas klimatpåverkan och tar inte med i beräkningen att enskilda bolag i en sektor kan ha olika koldioxidavtryck. För att kunna reflektera detta utvecklade SEB under 2020 en hållbarhetsklassificeringsmodell som beskrivs i avsnittet ”Hantering av SEB:s indirekta klimatpåverkan”. För varje sektor i grafen har kreditexponeringen också brutits ner per typ; utlåning, ansvarsförbindelser och åtaganden samt tradingprodukter.

Riskhantering

Riskhantering utgår från två perspektiv: (i) behovet av att förstå SEB:s egen och sina kunders påverkan på klimatet i termer av koldioxidutsläpp och (ii) behovet att förstå hur klimatförändringarna påverkar affärsmodeller och kreditvärdigheten hos SEB:s kunder och investeringar inom fondbolaget.

Hantering av SEB:s direkta och indirekta klimatpåverkan

Hantering av SEB:s direkta klimatpåverkan från egna utsläpp
SEB inser konsekvenserna av sin direkta klimatpåverkan och arbetar aktivt för att minska denna. Sedan 2008 mäter banken sina koldioxidutsläpp från energikonsumtion, pappersförbrukning, företagsbilar och affärsresor. Mellan 2008 och 2019 minskade utsläppen med 55 procent. Under 2020 accelererades utsläppsminskningen då pandemin resulterade i ett kraftigt minskat affärsresande. Utsläppen föll 57 procent från 22 525 ton 2019 till 9 734 ton 2020, vilket var markant under bankens mål om maximalt 18 500 ton.

2020 höjde SEB sin ambition för att minska sin klimatpåverkan genom att sätta nya mål för framtiden. Genom klimatkompensering är målet att uppnå klimatneutralitet redan under 2021. Den långsiktiga ambitionen är att minska koldioxidutsläppen till nära noll senast 2045. Milstolpar längs vägen inkluderar en minskning av koldioxidutsläpp, i förhållande till 2008, med 66 procent till 2025 och 75 procent till 2030.

SEB anser att effekten av pandemin med nya sätt att arbeta på och minskat affärsresande troligtvis kommer att bidra till en fortsatt minskad klimatpåverkan under de kommande åren.

Hantering av SEB:s indirekta klimatpåverkan

Merparten av SEB:s klimatpåverkan är indirekt och uppstår genom finansiering och investeringar. För att kunna förstå och bedöma kundernas klimatpåverkan krävs verktyg som är särskilt utformade för detta ändamål. Därför har SEB under 2020 utvecklat en hållbarhetsklassificeringsmodell. Denna modell utgör grunden för SEB:s mätning av hur företags- och fastighetskunder påverkar planeten och människor utifrån ett hållbarhetsperspektiv, och för bedömning och klassificering av omställningsplaner. När klassificeringsmodellen är fullt implementerad kommer den att vara en viktig del av både affärsstrategier och riskhantering.

Kundklassificeringen kommer att bidra till en fördjupad förståelse av kunders klimatpåverkan och de utmaningar och möjligheter de står inför när de ska ställa om sina verksamheter till en koldioxidsnål ekonomi. Klassificeringen används som ett verktyg för att engagera kunderna i konstruktiva dialoger om deras strategier för att minska sina utsläpp. Detta möjliggör för banken att stödja de kunder som står inför en omställning med rådgivning och finansiering av potentiella investeringsbehov.

Klassificeringen kan också användas i bankens portfölj- och kreditanalys för att underlätta identifieringen av omställningsrisker. Den kommer också att möjliggöra för SEB att mäta och rapportera kreditportföljens aggregerade klimatpåverkan samt att sätta strategiska mål för att skifta verksamheten i linje med Parisavtalets mål.

SEB:s kundklassificeringsmodell för hållbarhet

SEB:s hållbarhetsklassificering av kunderna är ett praktiskt verktyg för bankens kundansvariga. Klassificeringen utförs i två steg. I det första steget sorteras kunderna i fyra sektorer som sedan kategoriseras baserat på det genomsnittliga koldioxidavtrycket för respektive sektor:

- Sektorer med en materiell klimatpåverkan. Dessa inkluderar bland annat elproduktion, transportsektorn, bilindustrin, flygindustrin, byggsektorn och animalisk jordbruksproduktion.
- Sektorer med viss klimatpåverkan så som detaljhandelssektorn, kapitalvaror, fastighetssektorn och icke-animalisk jordbruksproduktion.
- Sektorer med ingen, begränsad eller rentav positiv klimatpåverkan exempelvis produktion av förnybar energi.
- Sektorer som för tillfället inte omfattas av modellen på grund av sin icke-materiella klimatpåverkan. Servicesektorn är ett exempel på en sådan sektor.

Klassificering av kunder baserat på omställningsstrategier

Det andra steget i hållbarhetsklassificeringen fokuserar på kundernas omställningsstrategier. Företag inom samma sektor kan ha olika klimatpåverkan beroende på exempelvis den tekniken de använder och mitigerande aktiviteter. Dessutom kan deras framtida klimatpåverkan skilja sig åt ännu mer beroende på omställningsambitioner och strategier.

För att bedöma kundernas nuvarande och framtida klimatpåverkan samlar SEB in information om hur mycket varje kunds koldioxidutsläpp har minskat i förhållande till ett visst basår samt information om kundens framtida mål för att minska sina utsläpp (om tillgänglig). Kundens framtida utsläppsminskningar

Valet av metodik för att klassificera kunders hållbarhetsprofil baseras på sektortillhörighet

Tillgång till data, och även datakvalitet, om växthusgasutsläpp skiljer sig väsentligt åt mellan företag och sektorer. För stora företag aktiva inom sektorer som omfattas av lagstadgade minimikrav alternativt av EU:s taxonomi (exempelvis energiproduktion och biltillverkning) offentliggörs ofta indikatorer som möjliggör modellering av framtida omställningsvägar. För andra sektorer, som exempelvis kapitalvaror och livsmedelsproduktion, där scope 3-utsläpp kopplade till leverantörskedjan är betydande, är tillgängligheten till data fortfarande begränsad även om den löpande förbättras. För sjötransport kommer SEB att använda Poseidon-principerna som banken skrev under 2020. Principerna är i linje med de mål som International Maritime Organisation har satt upp för att reducera klimatavtrycket för sektorn med minst 50 procent till år 2050.

Tabellen nedan visar ett urval av metoder för olika sektorer och vilka indikatorer och referensramar som används i hållbarhetsklassificeringen.

Sektor	Indikatorer	Referenser	Mätbarhet
Elproduktion	g CO ₂ /kWh	EU-taxonomi och EU-regler	Hög
Bilindustri	g CO ₂ /km – avgasutsläpp	EU-taxonomi och EU-regler	Hög
Mat och dryck	Scope 1&2&3 leverantörskedja	Parisavtalet	Medium till låg
Kapitalvaror	Scope 1&2&3 material	Parisavtalet	Medium till låg

kan sedan jämföras med hur utsläppsminskningarna väntas se ut för den specifika sektor de är verksamma inom. Den sektor-specifika kurvan baseras på de utsläppsminskningar som är nödvändiga för att sektorn som helhet ska nå Parisavtalets mål. Baserat på detta klassificeras sedan kundernas klimatpåverkan utifrån fem olika kategorier:

- **Hållbar:** Företag med mycket begränsade växthusgasutsläpp
- **Paris-anpassad omställning:** Företag som håller på att ställa om och vars omställningsplaner ligger i linje med Parisavtalets mål att begränsa den globala uppvärmningen till 1,5 grader (nettonollutsläpp senast 2050)
- **Omställning:** Företag som håller på att ställa om och vars omställningsplaner ligger i linje med målet att begränsa den globala uppvärmningen till 2 grader (nettonollutsläpp senast 2070)
- **Gradvis förändring:** Företag som till viss del håller på att ställa om men vars planer inte ligger i linje med målet att begränsa den globala uppvärmningen till 2 grader
- **Status quo:** Företag som helt saknar eller har begränsade omställningsplaner.

Denna ansats använder definitioner, mål och omställningsindikatorer i enlighet med EU:s taxonomi, Parisavtalet och även EU- och landspecifika regleringar samt initiativ. Modellen inkluderar 30 subsektorer med låg eller väsentlig klimatpåverkan och täcker i nuläget mer än 70 procent av SEB:s exponering mot företags- och fastighetskreditportföljen. I grafen nedan har en fiktiv företagskunds plan för att minska sina utsläpp visualiserats mot en sektorspecifik kurva för perioden 2020 till 2050.

Slutsatser från hållbarhetsklassificeringen

Modellen gör att SEB kan mäta i vilken utsträckning kundernas affärsverksamhet ligger i linje med Parisavtalets klimatmål istället för att endast fokusera på nuvarande utsläpp eller standardiserade uppskattningar av utsläppen i en specifik sektor. Ett resultat av detta är att ett företag som är aktivt i

en sektor med materiell klimatpåverkan kan erhålla en bättre individuell klassificering om det har en trovärdig plan för att ställa om i linje med Parisavtalet.

Modellen utvecklades under 2020 och ett pilotprojekt genomfördes på en stor andel kunder i olika företags- och fastighetssektorer. Under 2021 ska modellen implementeras i bankens affärs- och kreditprocesser.

Hantering av klimatrelaterade risker

Definition av klimatrelaterade risker

SEB ser inte klimatrelaterade risker som en separat riskkategori, utan som en riskfaktor som påverkar befintliga risker såsom kredit-, marknads- och operativa risker. Detta betyder att hanteringen av klimatrelaterade risker är integrerad i befintlig styrning och i processer för att identifiera, övervaka, mäta och rapportera risker.

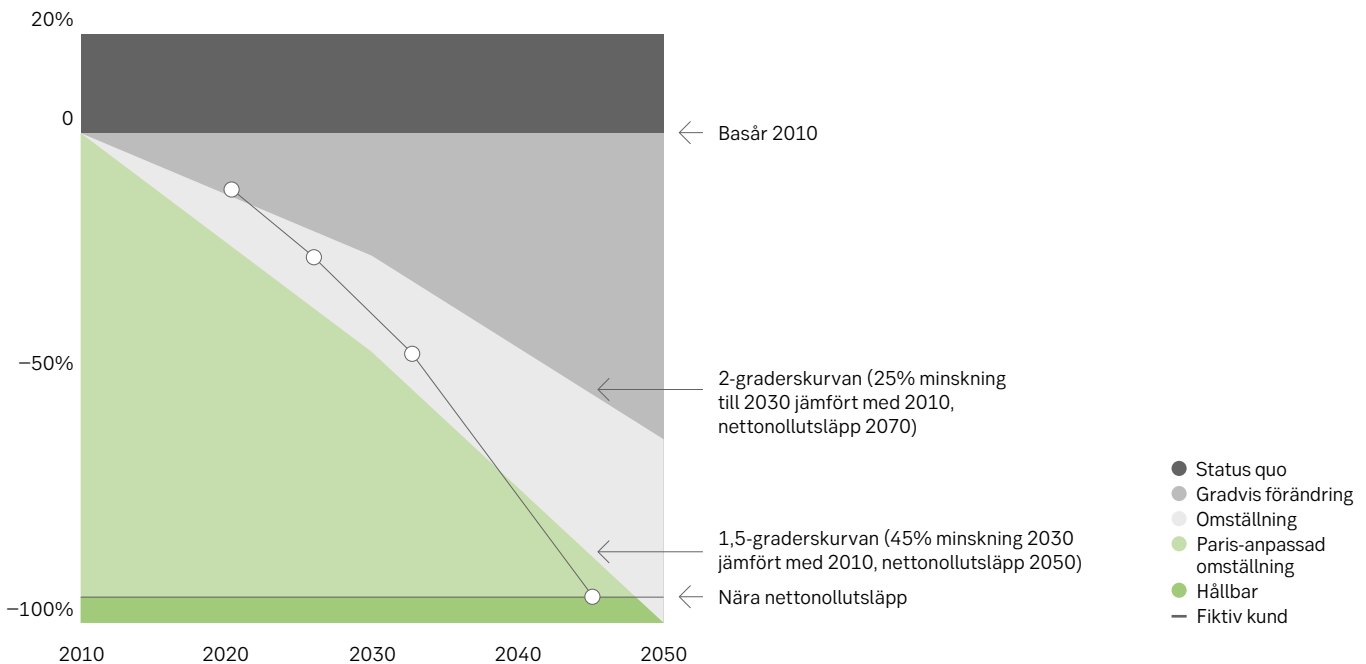
Omställningsrisk och fysisk risk

Två klimatspecifika riskfaktorer beaktas i riskhanteringen: omställningsrisk och fysisk risk. Omställningsrisk är finansiella risker som kan uppstå i övergången till en koldioxidsnål ekonomi, såsom effekter på kundernas affärsmodeller från exempelvis förändringar i klimatpolitik, regelverk, teknik eller marknadsläge. Beroende på förändringarnas karaktär, hastighet och fokus, kan omställningsrisken variera i grad för olika företag. Generellt förväntas sektorer som är beroende av fossila bränslen eller är energiintensiva påverkas först och i störst utsträckning av omställningsrisken.

Fysiska risker uppstår på grund av ökad intensitet och frekvens av extremt klimat och väder som torka, översvämningar, stormar och havsnivåhöjning. Fysiska risker kan också vara mer gradvisa som resultat av långvariga kroniska förändringar i klimatomnster. Effekten kan vara direkt, så som skada på egendom, eller indirekt som resultat av efterföljande händelser som exempelvis störningar i globala leverantörskedjor.

Omställningskurvor för att nå temperaturmålet enligt Parisavtalet

Minskning av växthusgaser sedan 2010



Integrering av klimatrelaterade risker i kreditprocessen

I SEB:s kreditbedömning ingår analys av hur hållbarhetsrisker, inklusive klimatförändring, påverkar kundföretagens affärsmodeller, återbetalningsförmåga och tillgång till finansiering. För att göra detta på ett systematiskt sätt har SEB utvecklat ett eget ramverk för integrering av klimatrisker i den finansiella analysen av företagskunder. Ramverket tillhandahåller sektor-specifika riktlinjer för de mest materiella utmaningarna som behöver utvärderas för kunder inom sektorer med ett materiellt klimatavtryck. Under 2020 rekryterades hållbarhetsspecialister till kreditanalysavdelningen för att ytterligare förfina ramverket. Under 2021 kommer fokus att ligga på att ytterligare integrera klimatrelaterade risker, inklusive hållbarhetsklassificering av kunden i kreditprocessen.

SEB genomför löpande portföljanalyser av sektorer med materiellt klimatavtryck, vilka presenteras för både Group Risk Committee och styrelsens Risk and Capital Committee (RCC). I samband med dessa analyser definieras sektorspecifika affärsstrategier och lämplig nivå på riskaptit.

Klimatscenarioanalys för att mäta klimatrelaterade risker

Att mäta finansiella risker från klimatförändringar är komplext. Det involverar utvärdering av den kombinerade effekten av både omställnings- och fysiska risker under flera olika klimatscenarioer. Tidsperspektivet för utvärdering av klimatrelaterade risker är dessutom betydligt längre än den normala refinansieringscykeln på ett till fem år som typiskt sett täcks i traditionell kreditbedömning.

Under 2020 utvecklade SEB en metod för att utvärdera omställningsrisker för kunder över tid under olika klimatscenarioer. Ett pilotprojekt för omställningsrisker genomfördes under året för SEB:s kundportfölj inom olje- och gasssektorn. Under 2021 är ambitionen att applicera denna metod på ett antal olika sektorer med ett materiellt klimatavtryck.

→ Pilotprojektet beskrivs på nästa sida.

Investment management

SEB Investment Management (fondbolaget) som förvaltar ett kapital om 672 miljarder kronor, strävar efter att minska klimatrelaterade risker och möjliggöra omställningen till hållbara och koldioxidsnåla fondlösningar. 2020 antogs en skärpt hållbarhetspolicy av fondbolagets styrelse. Policyn kommer att implementeras under det första kvartalet 2021, tillsammans med ett ställningstagande som sätter strategin för hur fondbolaget ska bidra till att påskynda minskningen av den globala ekonomins utsläpp av växthusgaser samtidigt som det upprätthåller åtagandet som förvaltare, att långsiktigt leverera god, riskjusterad avkastning. Fondbolaget strävar efter att investeringarna ska förvaltas i linje med Parisavtalet, men siktar mot ett nettonollutsläpp av växthusgaser redan 2040. Dessutom är målet att omfördela kapitalflöden till klimatlösningar, motståndskraftiga affärsmodeller och omställningsbolag samt att exkludera investeringar i aktiviteter som bidrar negativt till klimatförändringar. Genom aktivt ägarskap och dialog ska fondbolaget söka påverka bolag att anpassa sina affärsmodeller utifrån ett klimatperspektiv.

Hantering av indirekt klimatpåverkan i investeringar

Påverkan och exkludering

I linje med den nya hållbarhetspolicyen tillämpar fondbolaget ett strikt förhållningssätt till fossila bränslen. Alla fonder väljer bort bolag som utviner eller bearbetar fossila bränslen, inklusive utvinning av okonventionella fossila bränslen, såsom oljesand

och djuphavsborrning i särskilt känsliga områden. Liknande restriktioner gäller också för bolag som genererar eller distribuerar energi som kommer från fossila bränslen. Undantag kan göras för företag som har tydliga mål och trovärdiga omställningsplaner i linje med Parisavtalet. Se sebgroupp.com/sv.

Att påverka bolag direkt när det gäller deras arbete att begränsa klimatförändringar är ett viktigt verktyg för SEB Investment Management. Genom påverkansarbetet kan fondbolaget bidra till förändring och stötta företag i att inkludera klimatrelaterade strategier och praxis i sina affärsmodeller. Dialoger förs antingen direkt med företag eller genom investerarsamarbeten. Fondbolaget har varit delaktigt i dialoger med de bolag som står för de största koldioxidutsläppen globalt genom IIGCC Climate Action 100+. Se sid. 49.

Mätning av fonders koldioxidavtryck

Koldioxidavtrycket för ett antal av fondbolagets aktiefonder har mätts sedan 2014. SEB Investment Management skrev år 2015 under den internationella klimatöverenskommelsen Montreal Carbon Pledge och som en del i detta åtagande mäter och redovisar fondbolaget sina aktiefonders koldioxidavtryck årligen. Koldioxidavtrycket är en av få metoder som funnits tillgängliga för att mäta klimatrelaterad risk i fonder.

2020 introducerades en ny branschstandard för att mäta koldioxidavtryck genom användandet av en riskbaserad viktad genomsnittlig koldioxidintensitet. Den nya beräkningsmetoden överensstämmer med riktlinjerna på området från Fondolagens förening. Måttet fokuserar på information om fondens exponering mot koldioxidintensiva bolag istället för på portföljens utsläpp. Koldioxiddata baseras på samtliga tre centrala utsläppsområden (scope 1–3) enligt Greenhouse Gas Protocol och visar hur koldioxideffektivt företaget är. Under 2020 mättes 95 procent av SEB:s aktiefonder och resultaten redovisas på SEB:s hemsida. För den resterande delen av aktiefonderna finns inget officiellt jämförelseindex och i vissa fonder är underliggande data för närvarande otillräcklig för koldioxidmätning. Nästa steg är att inkludera och rapportera för fler tillgångsslag.

Den senaste mätningen, från december 2019, som använder den nya metoden för koldioxidavtryck och som är baserad på tillgänglig information, visar att SEB:s egna hållbara aktiefonder är mer koldioxideffektiva på aggregerad nivå än sina respektive jämförelseindex.

Även om den viktade genomsnittliga koldioxidintensiteten och andra mätmetoder för koldioxidavtryck i viss mån visualiserar koldioxidexponeringen i vissa tillgångsslag vid en bestämd tidpunkt, ger den en begränsad insikt i hur denna exponering kommer att utvecklas över tid. Se fondbolagets dokument "Fondbolagets hållbarhetsarbete" på sebgroupp.com/sv.

Klimatscenarioanalys för fondinvesteringar

Under 2020 genomfördes en klimatscenarioanalys för fondbolagets exponering mot företagsobligationer och aktier inom sektorer som påverkas mest av omställningen till en koldioxidsnål ekonomi. Verktyget som användes var Paris Agreement Capital Transition Assessment (PACTA), utvecklat för institutionella investerare av 2^o Investing Initiative med hjälp av FN:s Principer för hållbara investeringar (PRI). PACTA-analysen har genomförts för cirka 60 procent av fondbolagets förvaltade kapital. Analysen visade att den totala exponeringen mot företagsobligationer och aktier i de sektorer som är inkluderade i scenarioanalysen var 10,5 procent, och exponeringen mot kol-, olje- och gasproduktion var under 1,5 procent av den totala exponeringen mot företagsobligationer och aktier under förvaltning.

Klimatscenarioanalys – pilotprojekt för omställningsrisk

Syftet med scenarioanalys av omställningsrisker är att utforska flera möjliga utfall där den genomsnittliga globala temperaturökningen begränsas till väl under 2 grader. SEB har utvecklat en metod för att mäta effekterna av sådana scenarier på sin kreditportfölj. Olje- och gassektorn valdes ut för ett pilotprojekt på grund av att den är utsatt för så tydliga omställningsrisker. Totalt inkluderades fem delsegment av sektorn i projektet: utvinning och produktion, offshore, oljefältstjänster, oljetankfartyg samt tankfartyg för flytande naturgas. Ambitionen är att utvidga klimatscenarioanalysen under 2021 till andra sektorer med betydande omställningsrisker, exempelvis transport och elproduktion.

Metodöversikt

Metoden integrerar vetenskapliga klimatscenarier med mer traditionella metoder för mätning av kreditrisk. Den övergripande strukturen är anpassad till resultaten från FN:s Miljöprogramns Finansinitiativ (UNEP FI) och TCFD Banking Pilotprojekt, men detaljerna har anpassats till SEB:s portfölj och hemmamarknader. Det är i första hand en bottom-up-metod där varje motpart bedöms baserat på sin nuvarande verksamhet under ett omställningsscenario.

Enskilda resultat extrapoleras sedan till portföljnivå. Bedömningen tar inte hänsyn till någon motparts specifika omställningsagenda, utan bedömer istället omställningsrisker baserat på ett antagande om att verksamheten är oförändrad.

Klimatscenarier

Det första steget är att definiera ett klimatscenario som representerar en trovärdig syn på hur ekonomin och energiomställningen kan komma att utvecklas under de närmaste decennierna för att begränsa den globala uppvärmningen. SEB:s modell är kompatibel med en rad externa klimatscenarier, både befintliga och potentiella framtidsscenarier. Tre representativa scenarier som rekommenderas av NGFS (The Network of Central Banks and Supervisors for Greening the Financial System) har använts som utgångspunkt för analysen. NGFS:s klimatscenarier har utvecklats för att tillhandahålla en gemensam referensram för analys av klimatrisker inom ekonomin och det finansiella systemet. Modelleringshorisonten för dessa scenarier är årtionden istället för år, eftersom vissa klimatrelaterade risker materialiseras över en längre tidshorisont. SEB har också utvecklat skräddarsydda kortsiktiga scenarier för koldioxidskatt för att bedöma risken för att en oordnad omställning utvecklas under en treårsperiod.

Viktiga drivkrafter och ekonomiska konsekvenser

Klimatscenarioerna översätts till ett antal huvudsakliga drivkrafter för ett företags lönsamhet: pris, efterfrågan, enhetskostnad, investeringar i anläggningstillgångar och tillgångsvärde. Därefter

projiceras dessa drivkrafter på företagets finansiella rapporter varefter företaget tilldelas en scenariojusterad kreditriskklass.

Viktiga resultat och observationer

De flesta av de scenarier som utgår ifrån en temperaturökning på 2 grader har en begränsad påverkan på kreditkvaliteten i SEB:s olje- och gasportfölj fram till 2040, medan de scenarier som utgår från en temperaturökning på 1,5 grader resulterar i en måttligt försämrad kreditkvalitet längs med hela värdekedjan för olja och gas vid 2040, givet att företagets verksamhet förblir oförändrad.

Flera möjliga vägar för att nå Parisavtalet

Klimatscenarioerna skiljer sig åt vad gäller antaganden om framtida oljebehov och prisnivåer. Enligt vissa scenarier kan den globala uppvärmningen begränsas till 2 grader trots att den globala oljeanvändningen ökar fram till 2040. I motsats till detta antar scenariet för 1,5 grader att den globala oljeproduktionen minskar med 68 procent fram till 2040 jämfört med nivån för 2020. Antagandena är beroende av andra viktiga antaganden för exempelvis kol och naturgas samt kolbindning. De flesta modellerna är byggda för makroekonomiska och politiska ändamål med målsättningen att optimera den globala välfärden, inte för att illustrera hur omställningen mest sannolikt kommer att gå till. Därför tillämpas ett brett spektrum av scenarier, utan att ta hänsyn till sannolikheten för deras respektive utfall.

Låga utvinningskostnader och produktionsutsläpp ökar motståndskraften

Ett oljefälts break-even-kostnad kommer att avgöra hur väl det står sig i ett scenario med en sjunkande efterfrågan och fallande oljepriser. Majoriteten av SEB:s kunder inom oljeutvinning och produktion har sina produktionstillgångar i Nordsjön där break-even-kostnaderna är relativt låga jämfört med det globala genomsnittet. Deras scope 1-utsläpp är också lägre än det globala genomsnittet. Detta ökar dessa företags motståndskraft inför omställningen och mitigerar delvis risken för strandade tillgångar.

Ökat fokus på refinansieringsrisk

I takt med att energiomställningen uppmärksammas alltmer av investerare och kreditmarknader ökar risken för att kapitalkostnaden stiger under avtalens löptid. I extrema fall kommer vissa företag inte kunna refinansiera sina skulder vid förfall, oavsett pris, vilket kan komma att leda till omstrukturering av skulderna. Att ha ett försiktigt förhållningssätt vid val av kreditstruktur med fokus på tillgång till kapitalmarknader är ett sätt att hantera refinansieringsrisken.

Översikt av metodiken för att mäta omställningsrisker



Styrelsen

Stockholm, 23 februari 2021

Skandinaviska Enskilda Banken AB (publ)
Organisationsnummer 502032-9081