

” Viktiga områden i styrelsens arbete under året har varit den digitala utvecklingen inom den finansiella sektorn och vilka möjligheter och utmaningar den innebär för banken, liksom SEB:s långsiktiga vision för verksamheten. Även frågor om IT-säkerhet har diskuterats. Den makroekonomiska situationen med ett negativt ränteläge och geopolitisk oro har bevakats. Även de långtgående förslagen till nya regelverk för finansiell verksamhet såsom de nya kapitalkraven har präglat diskussionen. I denna miljö har SEB fortsatt hålla kursen för att skapa långsiktig och uthållig tillväxt och kundnytta, vilket utgör basen för att nå de finansiella målen.

Marcus Wallenberg, styrelsens ordförande



# BOLAGSSTYRNING

## FÖR ATT KUNNA UPPRÄTTHÅLLA DEN VIKTIGA SAMHÄLLSFUNKTIONEN SOM BANK

är det av största vikt för SEB att alla intressenter har ett stort förtroende för verksamheten. Höga etiska och professionella krav är avgörande liksom att upprätthålla en sund riskkultur.

### BETYDELSEN AV BOLAGSSTYRNING

Bolagsstyrning är det system genom vilket ett företag styrs och kontrolleras.

Det är för att behålla förtroendet bland kunder, medarbetare, aktieägare och andra intressenter och för att förebygga intressekonflikter som roller och ansvar tydligt definieras och fördelas mellan aktieägare, styrelseledamöter, ledning och andra intressenter.

SEB:s arbete med bolagsstyrning fokuserar på att säkerställa smidiga och effektiva processer med hög etisk standard samt en god riskhantering och intern kontroll.

### REGELVERK

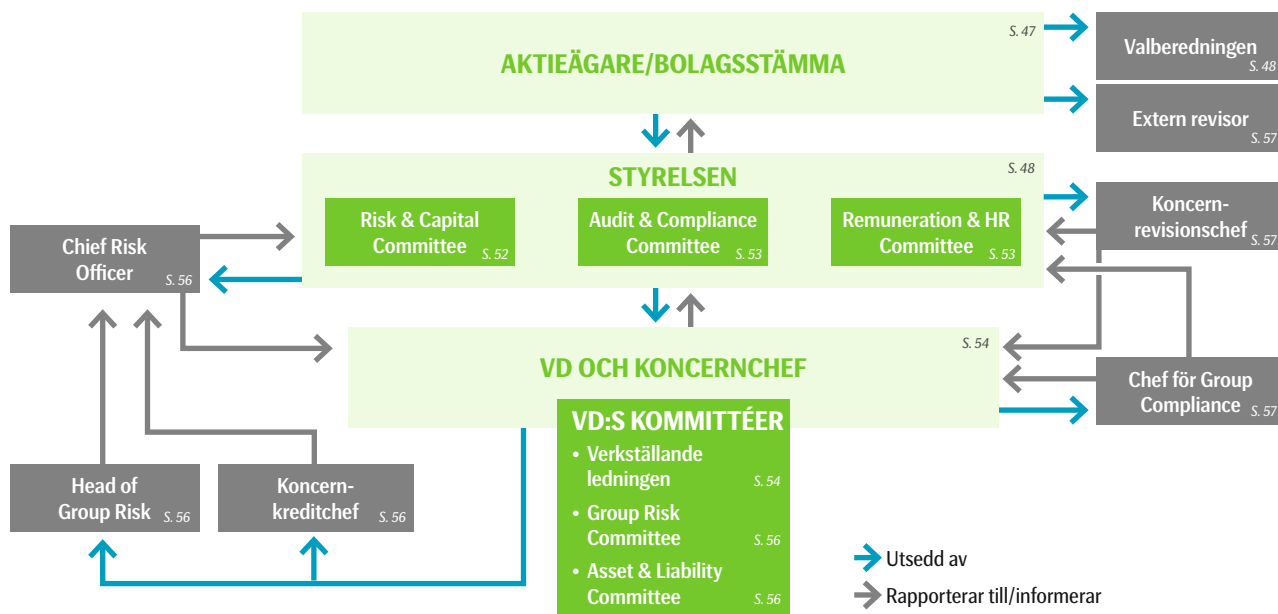
Som svenskt publikt bankaktiebolag med värdepapper noterade på Nasdaq Stockholm är SEB skyldigt att följa en mängd olika regler. Det externa ramverket för bolagsstyrningen omfattar bland annat:

- aktiebolagslagen
- årsredovisningslagen

- regelverk för emittenter på Nasdaq Stockholm
- den svenska koden för bolagsstyrning (koden)
- lagen om bank- och finansieringsrörelse
- Finansinspektionens och andra myndigheters regelverk och riktlinjer [Se vidare sid 61.](#)

## ANSVARSFÖRDELNING OCH STYRNING

SEB:s verksamhet styrs, kontrolleras och följs upp i enlighet med policies och instruktioner fastställda av styrelsen och verkställande direktören.



SEB tillämpar även ett internt regelverk. Detta omfattar bland annat bolagsordningen som antas av bolagsstämman. Policies och instruktioner som klargör ansvarsfördelningen inom koncernen är viktiga verktyg för styrelsen och verkställande direktören (VD) i deras styrande och kontrollerande roller, bland annat:

- arbetsordningen för styrelsen och instruktionerna för styrelsens kommittéer
- instruktionerna för VD och för koncernens affärsverksamhet
- koncernens kreditinstruktion och riskpolicy
- instruktionen för hantering av frågor om intressekonflikter
- instruktionen för åtgärder mot penningtvätt och finansiering av terrorism
- ersättningspolicy
- hållbarhetspolicy
- policies för lämplighetsprövning av styrelseledamöter samt ledamöterna i verkställande ledningen (VL) och andra ledande befattningshavare.

SEB:s arbete med frågor angående etik och hållbarhet är en integrerad del i verksamheten och styrelsen diskuterar regelbundet dessa frågor. SEB:s uppförandekod beskriver och utvecklar SEB:s värderingar och principer när det gäller affärsrelationer

och ger vägledning om hur medarbetarna ska verka enligt värderingarna. Policies och riktlinjer för hållbarhet liksom de koncerngemensamma ställningstaganden och branschpolicies som täcker frågor inom miljö, samhälle och styrning är också väsentliga i detta sammanhang. *Uppförandekoden finns på SEB:s webbplats.*

Bolagsstyrningsrapporten har upprättats i enlighet med årsredovisningslagen och bolagsstyrningskoden. SEB strävar efter att följa koden där så är lämpligt och har inga avvikelser att rapportera för 2015. *Bolagsstyrningsrapporten och information om bolagsstyrning inom SEB finns också på SEB:s webbplats.*

### AKTIEÄGARE OCH BOLAGSSTÄMMA

Aktieägarna utövar sitt inflytande på bolagsstämman genom att bland annat utse bankens styrelse och revisor.

SEB har cirka 270 000 aktieägare. Av dessa har runt 170 000 innehav som är mindre än 500 aktier medan 160 har innehav som är större än 1 000 000 aktier, motsvarande 80 procent av kapital och röster. SEB:s aktiekapital består av två aktieslag: A- och C-aktier. Varje A-aktie representerar en röst och varje C-aktie en tiondels röst. SEB:s största aktieägare och

aktieägarstruktur per den 31 december 2015 framgår av tabeller och grafer *på sid 28.*

Årsstämman hålls i Stockholm. Alla aktieägare som är registrerade i aktieboken och som har anmält deltagande i tid har rätt att delta i stämman och rösta för samtliga sina aktier. De aktieägare som inte själva kan närvara har möjlighet att låta sig företrädas genom ombud. Årsstämman hålls på svenska. Årsstämman 2015 hölls den 25 mars. 1 193 personer, företrädande 1 797 aktieägare var närvarande vid stämman. *Protokollet från stämman finns tillgängligt på SEB:s webbplats.*

Vid stämman användes ett elektroniskt röstningssystem med röstningsdosor. De viktigaste besluten som fattades vid stämman var:

- utdelning med 4:75 kronor per aktie
- omval av elva styrelseledamöter
- omval av Marcus Wallenberg som styrelseordförande
- omval av PricewaterhouseCoopers som revisor
- beslut om riktlinjer för ersättning till VD och andra ledamöter av VL
- beslut om två långfristiga aktieprogram
- beslut om bemyndigande för styrelsen att besluta om köp och försäljning av egna aktier för SEB:s värdepappersrörelse, för de långfristiga aktieprogrammen och för kapitaländamål.

## STYRELSE (sid. 48–51)

## MARCUS WALLENBERG

## URBAN JANSSON

## JESPER OVESEN



Befattning	Ordförande sedan 2005	Vice ordförande sedan 2013	Vice ordförande sedan 2014
Kommitté	● RCC ● ACC ● RemCo	● RCC	● RCC
Invalsår	2002	1996	2004
Född	1956	1945	1957
Utbildning	B. Sc. (Foreign Service).	Högre bankutbildning (SEB).	Civ.ek. och MBA
Andra uppdrag	Ordförande i Saab AB och FAM AB. Ledamot i AstraZeneca PLC, Investor AB, Temasek Holdings Ltd samt Knut och Alice Wallenbergs stiftelse.	Ordförande i EAB AB och 365 id AB. Ledamot i Lindéngruppen.	Ledamot i Sunrise Communication Group AG (Schweiz) och Lundbeck A/S (Danmark).
Bakgrund	Citibank i New York, Deutsche Bank i Tyskland, S G Warburg Co i London och Citicorp i Hongkong, SEB och Stora Feldmühle i Tyskland. Vice VD i Investor och VD och koncernchef i Investor. Flera styrelseuppdrag som ordförande och ledamot i stora börsnoterade bolag.	SEB i flera ledande befattningar. VD och koncernchef i HNJ Intressenter (tidigare ett dotterbolag i Incentive-koncernen). Vice VD i Incentive-koncernen. VD och koncernchef för Ratos. Flera styrelseuppdrag som ordförande och ledamot i stora börsnoterade bolag.	Price Waterhouse. Vice VD och senare koncernchef i Baltica Bank A/S. Vice VD och finanschef i Novo Nordisk A/S. Koncernchef i Kirkbi Group. Finansdirektör i Den Danske Bank A/S, LEGO Holding A/S och TDC A/S. Flera styrelseuppdrag.
Nationalitet	Svensk	Svensk	Dansk
Egna och närstående aktieinnehav	753 584 A-aktier och 720 C-aktier	56 840 A-aktier	25 000 A-aktier
Oberoende i förhållande till banken / större aktieägare	Ja/Nej	Ja/Ja	Ja/Ja
Närvaro styrelse/kommittémöten	10 av 10 / 33 av 34	10 av 10 / 21 av 21	9 av 10 / 20 av 20
Arvode, styrelsemöten, kronor	2 750 000	825 000	825 000
Arvode, kommittémöten, kronor	715 000	510 000	325 000

● Ordförande ● Vice ordförande ● Ledamot

## VALBEREDNINGEN

Valberedningens främsta uppgift är att ta fram förslag till ordförande och övriga ledamöter av styrelsen.

Valberedningen har som utgångspunkt för sitt arbete att bedöma i vilken grad styrelsen uppfyller de krav som ställs på styrelsen till följd av bankens verksamhet och organisation, läge och framtida inriktning, liksom kriterier som anges i nya regler och riktlinjer. Bland annat bedöms styrelsens storlek och sammansättning. Det avser till exempel bransch erfarenhet och kompetens samt andra mångfaldsperspektiv, såsom könsfördelning, ålder och geografiskt ursprung. Valberedningen följer den policy om styrelseledamöters mångfald och lämplighet som bankens styrelse har antagit. Valberedningen föreslår också styrelsearvodet fördelat på ledamöterna samt ersättning för kommittéarbete.

Enligt beslut av årsstämman ska valberedningen vara sammansatt av styrelsens ordförande samt representanter för bankens fyra största aktieägare, om dessa önskar utse en ledamot. En av de oberoende styrelseledamöterna ska

adjungeras till valberedningen. Sammansättningen av valberedningen uppfyller kraven i bolagsstyrningskoden, bland annat avseende ledamöternas oberoende. Valberedningen har tillgång till relevant information om SEB:s verksamhet och finansiella och strategiska position lämnad av styrelsens ordförande och den adjungerade ledamoten. Valberedningen granskar också resultatet av utvärderingar av styrelsen och dess arbete samt av ordföranden.

En viktig princip är att styrelsen ska ha den storlek och sammansättning som är mest ändamålsenlig för banken. Det är därför avgörande att styrelseledamöterna har den erfarenhet och det kunnande från den finansiella sektorn och andra sektorer samt den internationella erfarenhet och det kontaktnät som krävs, både i bankens nuvarande position och för framtiden. Valberedningens uppfattning är att den vid 2015 års stämma föreslagna och valda styrelsen uppfyller kraven.

Valberedningen inför årsstämman 2016 utsågs under hösten 2015. Ingen ersättning har utgått till valberedningens ledamöter. *Valberedningens förslag, med särskilt yttrande över förslaget till styrelse, finns på SEB:s webbplats.*

**JOHAN H. ANDRESEN**

**SIGNHILD ARNEGÅRD HANSEN**

**SAMIR BRIKHO**

**ANNIKA FALKENGREN**



Ledamot	Ledamot ● RemCo	Ledamot	Ledamot (VD och koncernchef)
2011	2010	2013	2005
1961	1960	1958	1962
B.A. (Government and Policy Studies) och MBA.	Fil.kand. (Human resources) och journalistutbildning.	Civ.ing. (Thermal Technology).	Civ.ek.
Ägare till och ordförande i Ferd AS. Ordförande i Etiska rådet, Norwegian Pension Fund Global. Ledamot i SWIX Sport AS, NMI-Norwegian Microfinance Initiative och Junior Achievement Europe.	Ordförande i SLC-Group AB med Svenska LantChips AB. Ledamot i Magnora AB. Vice ordförande i Svensk-Amerikanska Handelskammaren (SACC), USA. Ledamot i ACC, New York, Business Sweden, ESBRI och Kung Carl XVI Gustafs Stiftelse för Ungt Ledarskap.	UK Business Ambassador sedan 2010. Co-Chairman i UK-UAE Business Council och i UK-Korea Global CEO Forum. Medlem av Stena Advisory Board. Co-Chairman i World Economic Forum Infrastructure and Urban Development Industries committee och i Step Change Charity.	Ordförande i Svenska Bankföreningen. Ledamot i Securitas AB, Scania CV AB (dotterbolag till Volkswagen) och FAM AB. Medlem av förvaltningsstyrelsen i Volkswagen AG.
International Paper Co. Partner i Ferd AS. Koncernchef i Ferd AS.	VD i det familjeägda bolaget Svenska LantChips. Ordförande i Svenskt Näringsliv. Vice ordförande i Business Europe. Ledamot i Innventia, IFL vid Handelshögskolan i Stockholm, Institutet för Näringslivsforskning, Loomis Sverige AB och Lunds Universitet.	Bred internationell erfarenhet av företagande och företagsledning, särskilt inom den industriella sektorn. Ledande befattningar inom ABB, bland annat som divisionschef och VD för betydande dotterbolag. Medlem av ledningsgruppen i ABB Ltd, Schweiz. VD i Amec Foster Wheeler plc, UK.	Flera befattningar inom SEB Merchant Banking. Global chef för Trading och chef för Merchant Banking. Chef för division Corporate & Institutions och vice VD. Ställföreträdande koncernchef i SEB.
Norsk	Svensk	Svensk	Svensk
100 000 A-aktier	5 387 A-aktier	0 aktier	378 123 A-aktier, 72 675 performance shares, 294 190 villkorade aktierätter och 69 187 aktierätter.
Ja/Ja	Ja/Ja	Ja/Ja	Nej/Ja
10 av 10 / -	10 av 10 / 8 av 8	8 av 10 / -	9 av 9 / 25 av 26 <sup>1)</sup>
650 000	650 000	650 000	-
-	195 000	-	-

1) I hennes egenskap av VD.

**STYRELSEN**

Styrelsen har det övergripande ansvaret för SEB:s organisation, förvaltning och den verksamhet som bedrivs i koncernen.

Styrelsen har fastställt en arbetsordning som reglerar styrelsens roll och arbetsformer liksom särskilda instruktioner för styrelsens kommittéer. Styrelsen har bland annat följande uppgifter:

- beslutar om verksamhetens art, inriktning och strategi samt ramar och mål för detta
- följer regelbundet upp och utvärderar verksamheten utifrån de av styrelsen bestämda målen och riktlinjerna
- har ansvaret för att se till att verksamheten är organiserad på ett sådant sätt att redovisningen, medelsförvaltningen (treasury), riskerna i verksamheten och de finansiella förhållandena i övrigt kontrolleras på ett betryggande sätt, allt i överensstämmelse med externa och interna regler

- beslutar om större förvärv och avyttringar liksom andra större investeringar
- utser och entledigar VD, Chief Risk Officer (CRO), ledamöterna i VL och chefen för internrevision samt beslutar om ersättningen till dessa.

**VALBEREDNING INFÖR ÅRSSTÄMMAN 2016**

Ledamot	Representant för	Röster, % 31 augusti 2015
Petra Hedengran, <i>ordförande</i>	Investor	20,9
Staffan Greffbäck	Alecta	6,1
Lars Heikensten	Trygg-Stiftelsen	6,0
Peder Hasslev	AMF Försäkring och Fonder	2,5
Marcus Wallenberg	SEB, styrelsens ordförande	
		<b>35,5</b>
Urban Jansson, <i>adjungerad, utsedd av styrelsen</i>		



## STYRELSE (sidorna 48–51)

## WINNIE FOK



## BIRGITTA KANTOLA



## TOMAS NICOLIN



## SVEN NYMAN



Befattning	Ledamot	Ledamot	Ledamot	Ledamot
Kommitté	● ACC	● ACC	● RCC	● RemCo
Invalsår	2013	2010	2009	2013
Född	1956	1948	1954	1959
Utbildning	Bachelor of Commerce	Jur.kand. och Ekon.Dr.H.C.	Civ.ek. och M.Sc. (Management)	Civ.ek.
Andra uppdrag	Ledamot i Volvo Car Corporation, G4S plc och Kemira Oyj. Medlem av Investment Committee i HOPU Investments Co, Ltd. Senior Advisor till FAM AB.	Ledamot i Nobina AB.	Ordförande i Centrum för Rättvisa. Ledamot i Nordstjärnan AB, Nobelstiftelsen, Axel och Margaret Ax:son Johnsons Stiftelse och Stiftelsen Institutet för Näringslivsforskning,	Ordförande i RAM Rational Asset Management AB. Ledamot i RAM ONE AB, Consilio International AB, Nobelstiftelsens investeringskommitté, Handelshögskolan i Stockholm och Handels- högskoleföreningen i Stockholm.
Bakgrund	Bred erfarenhet inom finansiell verksamhet. Auktoriserad revisor i Australien och Hongkong. Medlem av the Institute of Chartered Accountants i England och Wales. Industriell rådgivare och Senior Advisor till Investor och Husqvarna. CEO och Senior Partner of EQT Partners Asia Ltd och VD för New Asia Partners Ltd.	Bred erfarenhet av bank- och finanssektorn, bland annat från Nordiska Investeringsbanken (vice VD och finanschef). Vice VD och finansdirektör i International Finance Corporation (Världsbanken), Washington D.C. Vice VD i Ålandsbanken, Finland.	Bred erfarenhet av finanssektorn, bland annat som VD i Alecta, Tredje AP-fonden och E. Öhman J:or Fondkommission samt från en ledande befattning inom Handelsbanken. Flera styrelseuppdrag.	Bred erfarenhet av finansiell verksamhet. Ledande befattningar inom Investor. VD och grundare av Lancelot Asset Management och Arbitech. Flera styrelseuppdrag.
Nationalitet	Brittisk	Finsk	Svensk	Svensk
Egna och närståendes aktieinnehav	3 000 A-aktier	30 000 A-aktier	66 000 A-aktier	10 440 A-aktier och 10 200 C-aktier
Oberoende i förhållande till banken/ större aktieägare	Ja/Ja	Ja/Ja	Ja/Ja	Ja/Ja
Närvaro vid styrelse/kommittémöten	10 av 10 / 4 av 5	9 av 10 / 6 av 6	10 av 10 / 21 av 21	10 av 10 / 8 av 8
Arvode, styrelsemöten, kronor	650 000	650 000	650 000	650 000
Arvode, kommittémöten, kronor	195 000	387 500	325 000	387 500

● Ordförande ● Vice ordförande ● Ledamot 1) Suppleant 2003–2007 2) Suppleant 2011–2014 3) Suppleant 2012–2013, Ledamot 2013–2014

Styrelseordföranden organiserar och leder styrelsens arbete och ser bland annat till att styrelseledamöterna löpande får information och utbildning om förändringar i regler för verksamheten och om ansvaret som styrelseledamot i ett noterat finansiellt bolag. Utbildnings- och fördjupningsseminarier arrangeras årligen och nya ledamöter erbjuds ett utbildningsprogram med information om och diskussion kring de olika verksamheterna inklusive kontrollfunktionerna.

Styrelseledamöterna utses av aktieägarna vid årsstämman med en mandattid på ett år. Styrelsen har sedan årsstämman 2015 bestått av elva ordinarie ledamöter, utan suppleanter, valda av årsstämman samt två ordinarie ledamöter och två suppleanter som arbetstagarrepresentanter.

För att styrelsen ska vara beslutsför måste mer än hälften av ledamöterna vara närvarande. VD är den enda bolagsstäm-movalda ledamoten som är anställd i banken. Valberedningen har gjort en samlad bedömning av styrelseledamöternas oberoende i förhållande till banken och bankens ledning samt i förhållande till aktieägare som kontrollerar 10 procent eller mer av aktierna eller rösterna och funnit att sammansättningen av styrelsen uppfyller kraven i koden.

Styrelsearbetet följer en årlig plan. Under 2015 hölls tio styrelsemöten. VD deltar vid alla styrelsesammanträden utom i ärenden där hinder på grund av jäv föreligger såsom då VD:s arbete utvärderas. Andra medlemmar i ledningen deltar när så krävs.

## KONTAKTA STYRELSEN:

Skandinaviska Enskilda Banken AB, Styrelsesekretariatet, 106 40 Stockholm (sebboardsecretariat@seb.se)

Utsedda av de anställda:

**MAGDALENA OLOFSSON**



**HÅKAN WESTERBERG**



**MARIA LINDBLAD**



**CHARLOTTA LINDHOLM**



Ledamot, utsedd av de anställda	Ledamot, utsedd av de anställda	Suppleant, utsedd av de anställda	Suppleant, utsedd av de anställda
2012 <sup>1)</sup>	2015 <sup>2)</sup>	2012 <sup>3)</sup>	2015
1953	1968	1953	1959
Studier i ekonomi och redovisning	Engineering logistics.	Civ.ek. Handelshögskolan i Katowice, Polen.	Jur.kand.
Ordförande i Finansförbundet i SEB Sverige och i SEB:s Europeiska Företagsråd (EWC). Vice ordförande i Finansförbundets Regionala Klubb Stockholm & Öst. Ledamot i Finansförbundet Sverige.	Ordförande i Akademikerföreningen i SEB.	Förste vice ordförande i Finansförbundet i SEB Sverige och ordförande i Finansförbundets Regionala Klubb Stockholm City.	Vice ordförande i Akademikerföreningen i SEB. Ledamot i Alma Detthows Stiftelse.
Olika befattningar inom SEB. Ledamot i styrelsen för Finans- och Försäkringsbranschens A-kassa och SEB BoLån.	Försäljningschef i Trygg-Hansa inom sakförsäkringsområdet. SEB i olika befattningar inom systemhantering och IT-utveckling, för närvarande Systems Management Advisor.	SEB - FinansSkandic och division Merchant Banking.	Olika kundansvarspositioner inom divisioner och dotterbolag i SEB-koncernen. För närvarande kundansvarig inom Kapitalförvaltning, Private Banking, Stiftelser.
Svensk	Svensk	Svensk	Svensk
0 aktier	3 224 A-aktier	5 789 A-aktier	5 001 A-aktier
-	-	-	-
9 av 10 / -	10 av 10 / -	10 av 10 / -	8 av 8 / -
-	-	-	-
-	-	-	-

– STYRELSEMÖTEN 2015 –

FEBRUARI	MARS	APRIL	JUNI	JULI	OKTOBER	DECEMBER
<ul style="list-style-type: none"> <li>Bokslutskommuniké</li> <li>Kallelse och förslag till årsstämman</li> <li>Balansräkning, kapital- och utdelningspolicy</li> <li>Riskposition, kreditkvalitet, kreditportfölj, likviditetssläge</li> <li>Intern och extern revision samt compliance</li> <li>Makroekonomisk genomgång</li> <li>IT-genomgång</li> <li>Årsredovisningen 2014</li> </ul>	<ul style="list-style-type: none"> <li>Årsstämma</li> <li>Konstituerande möte</li> <li>Ersättningsfrågor</li> </ul>	<ul style="list-style-type: none"> <li>Kvartalsrapport</li> <li>Riskposition, kreditkvalitet, kreditportfölj, likviditetssläge</li> <li>Risktolerans och limiter</li> <li>Intern kapital- och likviditetsutvärdering</li> <li>Genomgång av affärsverksamheten för betalningar</li> <li>Genomgång av affärsområde små- och medelstora företag</li> <li>Hållbarhetsfrågor</li> <li>Talangutveckling och successionsplanering</li> </ul>	<ul style="list-style-type: none"> <li>Vision 2025 – diskussion om långsiktig utveckling för bankens verksamhet, förnyelsearbete och den finansiella sektorns digitalisering</li> <li>Genomgång av medarbetarundersökning (Insikt)</li> </ul>	<ul style="list-style-type: none"> <li>Makroekonomisk genomgång</li> <li>Kvartalsrapport</li> <li>Riskposition, kreditkvalitet, kreditportfölj, likviditetssläge</li> </ul> <p><b>SEPTEMBER</b></p> <ul style="list-style-type: none"> <li>Genomgång av och besök på den tyska verksamheten</li> <li>IT-säkerhet</li> <li>Utnämning av ny Chief Risk Officer (CRO)</li> </ul>	<ul style="list-style-type: none"> <li>Makroekonomisk genomgång</li> <li>Kvartalsrapport</li> <li>Riskposition, kreditkvalitet, kreditportfölj, likviditetssläge</li> <li>Plan för återhämtning och avveckling i en krissituation (Recovery och Resolution plan)</li> <li>Vision 2025 – uppdatering</li> <li>Diskussion om ny kundorienterad organisation</li> </ul>	<ul style="list-style-type: none"> <li>Affärsplan, finansiella planer, prognoser</li> <li>Årlig genomgång av policies och instruktioner</li> <li>Utvärdering av styrelse och VD</li> <li>US Resolution Plan</li> </ul>

### Styrelsens ersättning

På SEB:s årsstämma 2015 beslutade aktieägarna om ett sammanlagt arvode till styrelsens ledamöter om 11 990 000 kronor och om hur arvodet ska fördelas mellan ledamöterna i styrelsen och dess kommittéer. Styrelsearvodet utbetalas löpande under mandatperioden.

Efter förslag från SEB:s valberedning har styrelsen fastställt en policy om att styrelsens ledamöter bör använda 25 procent av sitt arvode till att köpa och inneha aktier i SEB upp till ett belopp som motsvarar ett års arvode.

### Styrelsens kommittéer

Styrelsens övergripande ansvar kan inte delegeras, men styrelsen har inrättat kommittéer för att handlägga vissa frågor och för att bereda sådana frågor för beslut av styrelsen. För närvarande finns tre kommittéer: Risk and Capital Committee (RCC), Audit and Compliance Committee (ACC) och Remuneration and Human Resources Committee (RemCo). Kommittéerna rapporterar regelbundet till styrelsen. En viktig princip är att så många av styrelsens ledamöter som möjligt ska delta i kommittéarbetet, även som ordförande. Styrelsens ordförande är vice ordförande i de tre kommittéerna. Varken VD eller andra befattningshavare i banken ingår i kommittéerna.

#### UTVÄRDERING AV STYRELSE, VD OCH VERKSTÄLLANDE LEDNING

SEB tillämpar en metod för årlig självutvärdering som bland annat består av en enkät med efterföljande diskussioner i styrelsen. Genom denna process utvärderas styrelsens, styrelseordförandens och kommittéernas verksamhet och arbetsmetod. I utvärderingen granskas bland annat:

- huruvida varje enskild styrelseledamot aktivt deltar i styrelsens och kommittéernas diskussioner
- huruvida styrelseledamöterna bidrar med självständiga omdömen
- huruvida atmosfären på mötena främjar öppna diskussioner.

Resultatet av utvärderingen har presenterats för och diskuterats i styrelsen och i valberedningen. Utvärderingsprocessen och resultatet av denna bidrar bland annat till att styrelsearbetet kan förbättras ytterligare och hjälper valberedningen att utvärdera storleken och sammansättningen av styrelsen.

Styrelsens ordförande utvärderar, formellt en gång om året, de enskilda ledamöternas arbete. Marcus Wallenberg deltog inte i den utvärdering av ordförandens arbete som leddes av Urban Jansson, en av styrelsens vice ordföranden.

Styrelsen utvärderar löpande VD:s och VL:s arbete, varvid varken VD eller annan medlem av VL deltar.

### RISK AND CAPITAL COMMITTEE



*"Viktiga områden under 2015 har varit nya kapitalregler och SEB:s anpassning till dessa liksom koncernens interna kapital- och likviditetstyrning. RCC har också fortsatt övervaka bankens kreditportfölj och risktolerans liksom utvecklingen på bolånemarknaden. Det makroekonomiska läget med särskilt fokus på Grekland och implikationer för eurosamarbetet har bevakats liksom effekterna av den negativa räntan. RCC har även granskat kvalifikationskraven för en befattningshavare i samband med den interna rekryteringen av ny CRO."*

Urban Jansson, ordförande

RCC stödjer styrelsen i dess arbete med att säkerställa att SEB är organiserat och leds på ett sådant sätt att alla risker inom koncernens verksamhet kontrolleras i enlighet med styrelsens fastställda risktolerans samt med externa och interna regler. RCC följer också kontinuerligt koncernens kapitalsituation.

RCC beslutar om principer och parametrar för att mäta och fördela risk och kapital inom koncernen och övervakar riskhanteringssystem, risktoleransen och strategin, på såväl kort som lång sikt. Kommittén bereder förslag till tillsättande och entledigande av CRO. Den beslutar även i individuella kreditärenden av väsentlig betydelse eller principiell karaktär samt biträder RemCo i att tillhandahålla en risk- och kapitalbaserad syn på ersättningssystemet. RCC höll 21 möten under 2015.

Koncernens ekonomi- och finansdirektör (CFO) har det övergripande ansvaret för information och presentation av de kapital- och finansieringsärenden som föredras för kommittén. CRO har motsvarande ansvar för risk- och kreditärenden. VD, CFO och CRO deltar regelbundet i mötena. [CRO-funktionen beskrivs på sid 56, risk-, likviditets- och kapitalhanteringen på sid. 40.](#)

#### Ledamöter i RCC

Urban Jansson (ordförande), Marcus Wallenberg (vice ordförande), Jesper Ovesen och Tomas Nicolin.

#### RCC:s arbete under 2015:

- uppföljning av tillämpningen av koncernpolicy liksom koncernens kreditpolicy och kreditinstruktion
- uppföljning av hur koncernens risker utvecklas med fokus på den långsiktiga stabiliteten på den svenska bolånemarknaden
- bevakning av den makroekonomiska utvecklingen
- beredning av limiter för marknads- och likviditetsrisker
- granskning av väsentliga förändringar i kreditportföljen och kreditprocessen
- granskning av modeller och metoder för att mäta risk
- diskussioner om nya kapitalregler och bankens anpassning till dessa
- granskning av den övergripande kapital- och likviditetsstrategin inklusive intern kapital- och likviditetsutvärdering
- beredning av koncernens kapitalmål och kapitalhanteringsfrågor, exempelvis utdelning
- beredning av förslag till styrelsen om ny CRO
- granskning av rapportering från internrevision och compliance
- strategiska diskussioner om en heltäckande finansiell hantering, generellt och av balansräkningen
- diskussion om effekterna av den negativa räntan.

## AUDIT AND COMPLIANCE COMMITTEE



”ACC har under 2015 varit sysselsatt av den föränderliga regulatoriska omgivningen på såväl den europeiska som andra marknader. Kommittén fortsatte att ha fokus på kvalitén i den finansiella rapporteringen och behandlade bland annat frågor om redovisning av negativa räntor. Fokus låg också på bankens internkontroller

avseende den finansiella rapporteringen liksom övriga processer för att upprätthålla kundernas och andra intressenters förtroende för banken. Arbetet inkluderade SEB:s processer vad avser åtgärder mot penningtvätt och finansiering av terrorism. ACC har också särskilt granskat implementeringen av stärkta rutiner för dokumentation vid investeringsrådgivning. Nya regelverk för revision och revisorers oberoende har också behandlats”

**Birgitta Kantola, ordförande**

ACC stödjer styrelsen i dess arbete med att kvalitetssäkra bankens finansiella redovisning och den interna kontrollen över den finansiella rapporteringen och rapporteringen till tillsynsmyndigheterna. Vid behov bereder ACC också, för styrelsens beslut, förslag till tillsättande och entledigande av chefen för internrevision. Kommittén håller fortlöpande kontakt med bankens externa och interna revisorer och diskuterar samordningen av deras aktiviteter samt följer upp att eventuella anmärkningar och påpekanden från revisorerna åtgärdas. Den utvärderar också externrevisorernas arbete och oberoende.

Kommittén har vidare att ta ställning till VD:s förslag till tillsättande och entledigande av chefen för Group Compliance.

ACC höll sex möten under 2015. CFO, de externa revisorerna, chefen för internrevision och chefen för Group Compliance framlägger ärenden och rapporter för kommitténs övervägande. VD, CFO och CRO deltar regelbundet i mötena. [Rapporten om intern kontroll över den finansiella rapporteringen återfinns på sid. 60.](#)

**Ledamöter i ACC**

Birgitta Kantola (ordförande), Marcus Wallenberg (vice ordförande) och Winnie Fok.

**ACC:s arbete under 2015:**

- behandling av bokslutskommuniké och delårsrapporter liksom revisionsrapporter
- uppföljning av internrevisionen i koncernen
- uppföljning av compliance-ärenden
- uppföljning av den interna kontrollen över den finansiella rapporteringen
- uppföljning av den interna kontrollen över rapporteringen till tillsynsmyndigheterna
- uppföljning av andra tjänster än revision som upphandlas från de externa revisorerna
- utarbetande av förslag till valberedningen om revisor att väljas på årsstämman
- fastställande av en årlig revisionsplan för internrevisionen, koordinerad med planen för externrevisionen
- godkännande av den årliga planen för compliance-arbetet
- diskussioner med företrädare för externrevisionen vid ett flertal tillfällen, utan närvaro av VD eller annan person från bankens ledning.

## REMUNERATION AND HUMAN RESOURCES COMMITTEE



”Säkerställandet av den framtida försörjningen av ledare och affärskritiska specialistbefattningar är av stor vikt för SEB:s framgång och utveckling. RemCo lägger därför stor vikt vid att utveckla stabila ersättningsystem och en god ersättningspraxis som stödjer detta arbete.

Under 2015 har ersättningsfrågor, successionsplanering, talangutveckling och andra personalfrågor beretts av RemCo. Under året utvärderade RemCo också befattningshavares lämplighet bland annat i samband med interna rekryteringar av ny CRO och ledamöter av GEC.”

**Sven Nyman, ordförande**

RemCo bereder, för beslut av styrelsen, tillsättande av VD och ledamöter i VL. Kommittén utvecklar, följer och utvärderar SEB:s ersättningsystem och ersättningspraxis, incitamentsprogram, riskjustering av uppskjuten rörlig ersättning och tillämpningen av de av bolagsstämman fastställda riktlinjerna för ersättning till VD och ledamöterna av VL. En oberoende granskningsrapport från revisorerna om överensstämmelsen mellan SEB:s ersättningsystem och ersättningspolicy presenteras årligen för kommittén.

RemCo granskar, tillsammans med RCC, bankens ersättningspolicy och att ersättningsstrukturen tar hänsyn till risk samt kostnaden för kapital och likviditet. Genomgången baseras på bland annat en riskanalys från Group Risk, Group Compliance och Group HR.

Kommittén övervakar också koncernens pensionsåtaganden samt, tillsammans med RCC, åtgärder vidtagna för att trygga koncernens pensionsåtaganden inklusive utvecklingen i bankens pensionsstiftelser. RemCo höll åtta möten under 2015.

VD är, tillsammans med chefen för Group HR, föredragande i kommittén i ärenden där hinder på grund av jäv inte föreligger. [Ersättningsrapporten återfinns på sid 58.](#)

**Ledamöter i RemCo**

Sven Nyman (ordförande), Marcus Wallenberg (vice ordförande) och Signhild Arnegård Hansen.

**RemCo:s arbete under 2015:**

- översyn av ersättningspolicyn inklusive definition av kategorin anställda med arbetsuppgifter som har en väsentlig inverkan på bankens riskprofil
- förslag till riktlinjer för ersättning till VD och ledamöterna av VL
- utveckling av långfristiga aktieprogram
- förslag till ersättning till VD och ledamöterna av VL efter de av bolagsstämman fastställda riktlinjerna
- beredning av förslag till styrelsen om ny CRO
- förslag till ersättning till chefen för internrevision, CRO och chefen för Group Compliance enligt ersättningspolicyn
- uppföljning av ersättningsprinciper, rörliga ersättningsprogram och pensionsåtaganden
- årlig uppföljning av kompetensförsörjning och talangutveckling
- översyn och diskussion av hantering och implementering av regelverk som påverkar bankens ersättningsstruktur.



## VERKSTÄLLANDE LEDNING



MAGNUS CARLSSON



JOHAN TORGEBY



MARTIN JOHANSSON

WILLIAM PAUS



JOACHIM ALPEN



ANNIKA FALKENGREN



VIVEKA HIRDMAN-RYRBERG

JAN ERIK BACK

## ANNIKA FALKENGREN

## MAGNUS CARLSSON

## JOACHIM ALPEN

## JAN ERIK BACK

Befattning	Verkställande direktör och koncernchef sedan 2005	Ställföreträdande VD och koncernchef sedan 2014	Co-head för division Stora Företag & Finansiella Institutioner sedan 2016	Vice VD, Ekonomi- och finansdirektör sedan 2008
VL-medlem sedan	2000	2005	2014	2008
Anställd i SEB sedan	1987	1993	2001	2008
Född	1962	1956	1967	1961
Utbildning	Civ.ek.	Civ.ek.	M.A. (Internationella relationer)	Civ.ek.
Nationalitet	Svensk	Svensk	Svensk	Svensk
Egna och närståendes aktieinnehav	378 123 A-aktier, 72 675 performance shares, 294 190 villkorade aktierätter och 69 187 aktierätter.	54 998 A-aktier, 173 745 villkorade aktierätter och 41 512 aktierätter.	5 933 A-aktier, 13 469 villkorade aktierätter, 18 431 deferral rights och 49 111 aktierätter.	60 968 A-aktier, 152 949 villkorade aktierätter och 34 593 aktierätter.

## ULF PETERSON

## DAVID TEARE

## JOHAN TORGEBY

## MATS TORSTENDAHL

Befattning	Chef för Group Human Resources sedan 2010	Chief Risk Officer sedan 2016	Co-head för division Stora Företag & Finansiella Institutioner sedan 2016.	Vice VD, Co-head för division Företag & Privatkunder sedan 2016.
VL-medlem sedan	2010	2011	2014	2009
Anställd i SEB sedan	1987	2006	2009	2009
Född	1961	1963	1974	1961
Utbildning	Jur. kand.	B. Comm.	Nationalekonom	Civ.ing.
Nationalitet	Svensk	Brittisk	Svensk	Svensk
Egna och närståendes aktieinnehav	11 489 A-aktier, 13 253 performance shares, 74 007 villkorade aktierätter och 17 296 aktierätter.	54 677 A-aktier, 76 895 villkorade aktierätter och 16 605 aktierätter.	5 390 A-aktier, 11 306 deferral rights, 10 717 villkorade aktierätter och 19 707 aktierätter.	114 219 A-aktier, 151 277 villkorade aktierätter och 34 593 aktierätter.

## VERKSTÄLLANDE DIREKTÖREN

Styrelsen har fastställt en instruktion för VD:s arbete och roll. VD, som också är koncernchef, har ansvaret för koncernens verksamhet, risk och compliance-frågor i enlighet med styrelsens fastställda strategi, riktlinjer, policys och instruktioner. VD rapporterar till styrelsen och avger vid varje styrelsemöte en rapport som bland annat behandlar utvecklingen av verksamheten utifrån de beslut som har fattats i styrelsen.

VD utser divisionscheferna, chefen för Affärsstöd och cheferna för olika staber och supportfunktioner, som rapporterar direkt till VD.

## VD:s kommittéer

VD har tre olika kommittéer till sitt förfogande för att leda den operativa verksamheten:

## Verkställande ledningen (VL)

För att bäst tillvarata hela koncernens intressen samråder VD med VL i frågor av större eller principiell betydelse. VL diskuterar bland annat frågor som är av intresse för flera divisioner, strategifrågor, affärsplaner, finansiella prognoser och rapporter. Under 2015 hölls 22 sammanträden med VL.



CHRISTOFFER MALMER



ULF PETERSON



MATS TORSTENDAHL



RASMUS JÄRBORG



DAVID TEARE



PETER DAHLGREN



JOHAN ANDERSSON



MARCUS NYSTÉN



PETER HØLTERMAND

**PETER DAHLGREN**

Chef för division Liv & Investment Management sedan 2016

2014

2008

1972

Svensk

58 341 A-aktier, 5 296 deferral rights och 30 508 villkorade aktierätter.

**VIVEKA HIRDMAN-RYRBERG**

Kommunikationsdirektör sedan 2009, Ordförande i Hållbarhetskommittén

2009

1990

1963

Civ.ek. och ekon.lic. i nationalekonomi

Svensk

62 761 A-aktier, 50 756 villkorade aktierätter och 12 453 aktierätter.

**MARTIN JOHANSSON**

Chef för Affärsstöd sedan 2011

2009

2005

1962

Civ.ek.

Svensk

44 237 A-aktier, 123 459 villkorade aktierätter och 27 674 aktierätter.

**CHRISTOFFER MALMER**

Co-head för division Företag & Privatkunder sedan 2016

2014

2011

1975

Fil.kand. (Internationell ekonomi)

Svensk

59 142 A-aktier, 17 023 villkorade aktierätter och 11 306 deferral rights.

Adjungerade medlemmar:

**JOHAN ANDERSSON**

Landchef för SEB Tyskland sedan 2016

2009

1980

1957

Civ.ek.

Svensk

49 760 A-aktier och 22 C-aktier.

**PETER HØLTERMAND**

Landchef för SEB Danmark sedan 2002

2011

1997

1963

Civ.ek.

Dansk

25 239 A-aktier, 12 096 deferral rights och 13 227 villkorade syntetiska aktier.

**RASMUS JÄRBORG**

Chief Strategy Officer sedan 2015

2015

2008

1976

Civ.ek.

Svensk

5 419 A-aktier, 2 648 deferral rights, 20 903 villkorade aktierätter och 8 953 aktierätter.

**MARCUS NYSTÉN**

Landchef för SEB Finland sedan 2010

2014

1998

1960

Ekon.mag.

Finsk

102 354 A-aktier, 11 690 deferral rights och 12 133 villkorade syntetiska aktier.

**WILLIAM PAUS**

Landchef för SEB Norge sedan 2010

2011

1992

1967

Civ.ek.

Norsk

34,312 A-aktier, 15 425 deferral rights och 11 261 villkorade syntetiska aktier.

— PÅ VL:S AGENDA 2015 —

- Makroekonomiska uppdateringar
- Bokslutskommuniké och kvartalsrapporter
- Förberedelser inför årsstämman
- Vision 2025 – diskussion om långsiktig utveckling för banken, förnyelsearbete och det nya digitaliserade landskapet
- Affärsplan 2016–2020
- Etablering av ett Innovation Lab för att främja det interna förnyelsearbetet
- Genomgång av bankens olika verksamhetsområden och hemmamarknader
- Diskussioner om en ny kundorienterad organisation
- Varumärkes- och imageposition i Norden
- Negativa räntor
- Genomgång av IT inklusive IT-säkerhet
- Medarbetarundersökningen Insikt 2015 – åtgärder
- Hållbarhetsfrågor
- Hantering av kundklagomål
- Diskussioner om kapitalkrav, kreditkvalitet och risk
- Internrevision och Compliance
- Årlig genomgång av policys och instruktioner
- SEB:s syfte, visioner och värderingar

**Asset and Liability Committee (ALCO)**

ALCO, med VD som ordförande och CFO som vice ordförande, är ett koncernövergripande, beslutande, övervakande och rådgivande organ. ALCO höll tolv sammanträden under 2015 och hanterar bland annat:

- finansiell stabilitet – speciellt under de nya regelverken
- strategiska kapital- och likviditetsfrågor, inklusive internkapitalallokering och principer för internprissättning
- strukturella frågor och frågor om utvecklingen av bankens balansräkning och affärsvolymerna
- finansiering av helägda dotterbolag
- koncernens balansräknings- och finansieringsstrategi.

**Group Risk Committee (GRC)**

GRC, med VD som ordförande och CRO som vice ordförande, är en koncerngemensam, beslutsfattande kommitté, som hanterar alla risktyper på koncernnivå så att portföljer, produkter och kunder utvärderas från ett allsidigt riskperspektiv. GRC höll 57 sammanträden under 2015.

GRC har till uppgift att:

- fatta viktigare kreditbeslut
- säkerställa att alla risker inom koncernens verksamhet är identifierade och definierade samt att riskerna mäts, övervakas och kontrolleras i enlighet med externa och interna regler
- stödja VD i arbetet med att säkerställa att beslut angående koncernens långfristiga risktolerans följs i affärsverksamheten
- säkerställa att styrelsens riktlinjer för riskhantering och riskkontroll genomförs och att erforderliga regler och policys för risktagande i koncernen upprätthålls och genomförs.

**DIVISIONER OCH AFFÄRSOMRÅDEN**

Styrelsen har i en instruktion reglerat verksamheten i koncernen och fastställt hur koncernens divisioner, inklusive den utländska verksamheten i filialer och dotterbolag, ska styras och vara organiserade.

SEB:s verksamhet är från och med 1 januari 2016 organiserad i fyra divisioner. Varje division är ansvarig för de dotterbolag som hör till divisionen. Divisionschefen, eller de för divisionen gemensamt ansvariga divisionscheferna, är övergripande ansvariga för verksamheten i affärsområdena och utser, efter VD:s hörande, chefer för affärsenheterna inom divisionen.

En landansvarig chef utses i respektive land där SEB bedriver verksamhet. Den landansvarige koordinerar koncernens verksamheter lokalt och rapporterar till en särskilt utsedd ledamot av VL.

**AFFÄRSSTÖD OCH STABER**

Affärsstöd är en divisionsövergripande funktion inrättad för att öka skalfördelarna inom processer och IT. Affärsstöd omfattar bland annat transaktionsprocesser, utveckling, underhåll och drift av IT-system samt hantering av SEB:s IT-portfölj. En särskild kommitté har inrättats av VD som forum för den löpande hanteringen av SEB:s IT-utvecklingsportfölj och beslut i IT-relaterade ärenden.

SEB:s koncernstabsfunktioner har globalt ansvar och ger stöd till organisationen.

**CRO-FUNKTIONEN**

CRO-funktionen är oberoende från affärsverksamheten och har ansvar för att identifiera, mäta, analysera och kontrollera SEB:s risker. Bankens Chief Risk Officer (CRO) utses av styrelsen och rapporterar till VD. CRO håller regelbundet styrelsen, RCC, ACC, VL, ALCO och GRC uppdaterade om riskfrågor. CRO har ett globalt funktionellt ansvar och CRO:s verksamhet styrs av en instruktion som har antagits av styrelsen.

CRO-funktionen är uppdelad på två enheter: Group Risk och Group Credits.

Group Risk hanterar koncernens risker. Enheten konsoliderar och analyserar riskdata avseende olika typer av risk och koncernens kreditportföljer samt hanterar modeller för riskvägning och allmänna frågor om riskstyrning och riskinformation.

Group Credits ansvarar för styrning av kreditprövningsprocessen och för vissa individuella kreditbeslut. Group Credits tillser också att policys fastställda av RCC och styrelsen efterlevs. Verksamheten är reglerad i koncernens, av styrelsen fastställda, kreditinstruktion. Ordföranden i divisionernas kreditkommittéer har vetorätt i kreditbeslut. Beslut som innebär ett materiellt undantag från kreditregelverket måste hänskjutas till en högre nivå i beslutshierarkin.

Chefen för Group Risk och koncernkreditchefen utses av VD, efter förslag från CRO, och rapporterar till CRO. *För vidare information om risk-, likviditets- och kapitalhantering se sid. 40.*

**SEB:S ORGANISATION (från 1 januari 2016)**

**GROUP COMPLIANCE**

Koncernens funktion för regelefterlevnad är oberoende från affärsverksamheten samtidigt som den är en stödfunktion. Compliance ska arbeta proaktivt för kvalitet avseende regelefterlevnad i koncernen. Speciella ansvarsområden är:

- skydd för kunderna
- agerande på marknaden
- åtgärder för att förhindra penningtvätt och finansiering av terrorism
- regelefterlevnad och kontroll.

Chefen för Group Compliance, som utses av VD efter godkännande av ACC, rapporterar löpande till VD och VL och informerar ACC, RCC och styrelsen om compliancefrågor. Som ett resultat av analyser av koncernens risker inom detta område fastställer VD, efter godkännande från ACC, en årlig complianceplan.

**INTERNREVISION**

Internrevision är en koncernövergripande kontrollfunktion, direkt underställd styrelsen, som har i uppdrag att självständigt och oberoende granska koncernens verksam-

het. Styrelsen tillsätter chefen för Internrevision. Internrevisionens främsta uppgift är att bedöma och lämna yttranden till styrelsen och VD om att bankens styrning, riskhantering och interna kontroll är ändamålsenliga och effektiva. Arbetet utförs med en riskbaserad ansats i enlighet med den metodik som utarbetats av The Institute of Internal Auditors och årligen fastställer ACC en plan för internrevisionens arbete. Chefen för Internrevision rapporterar slutsatserna av genomförda granskningar, vidtagna åtgärder och status på tidigare rapporterade iakttagelser kvartalsvis till ACC och rapporterar även till RCC och styrelsen. VD och VL informeras regelbundet om internrevisionsärenden. Internrevisionens arbete prövas minst vart femte år genom en kvalitetsutvärdering, som utförs av oberoende part. Internrevisionsarbetet koordineras med bankens externa revisorer avseende granskningen av finansiell rapportering. Bankens externa revisorer förlitar sig i viss utsträckning på internrevisionens arbete i sitt uppdrag att granska koncernens finansiella rapportering. För det krävs att de externa revisorerna utvärderar internrevisionens arbete. Slutsatserna av denna utvärdering återrapporteras till ACC och Internrevision.

**INFORMATION OM REVISOR**

SEB ska enligt bankens bolagsordning ha minst en och högst två revisorer med högst lika många suppleanter. Till revisor får även registrerat revisionsbolag utses.

PricewaterhouseCoopers AB har varit bankens revisor sedan 2000 och omvaldes 2015 för tiden till och med års-

stämman 2016. Huvudansvarig har från och med årsstämman 2012 varit Peter Nyllinge, auktoriserad revisor. De arvoden som revisorerna fakturerat för revisionen av räkenskapsåren 2014 och 2015 och för övriga uppdrag som fakturerats under denna tid framgår av tabellen.

**ARVODEN TILL REVISORER**

Mkr	2015	2014
Revisionsuppdraget	26	27
Revisionsnära rådgivning	20	30
Skatterådgivning	20	13
Övriga tjänster	5	6
<b>Summa<sup>1)</sup></b>	<b>71</b>	<b>76</b>

1) Varav till PricewaterhouseCoopers 69 Mkr (74). Se även not 10.

**REVISOR**

Av årsstämman vald revisor  
PricewaterhouseCoopers.

**Peter Nyllinge**

Född 1966; Revisor i SEB och huvudansvarig sedan 2012. Auktoriserad revisor.

VD PwC Sverige

Andra uppdrag: Ericsson och Fagerhult

Tidigare uppdrag: Securitas och Assa Abloy

